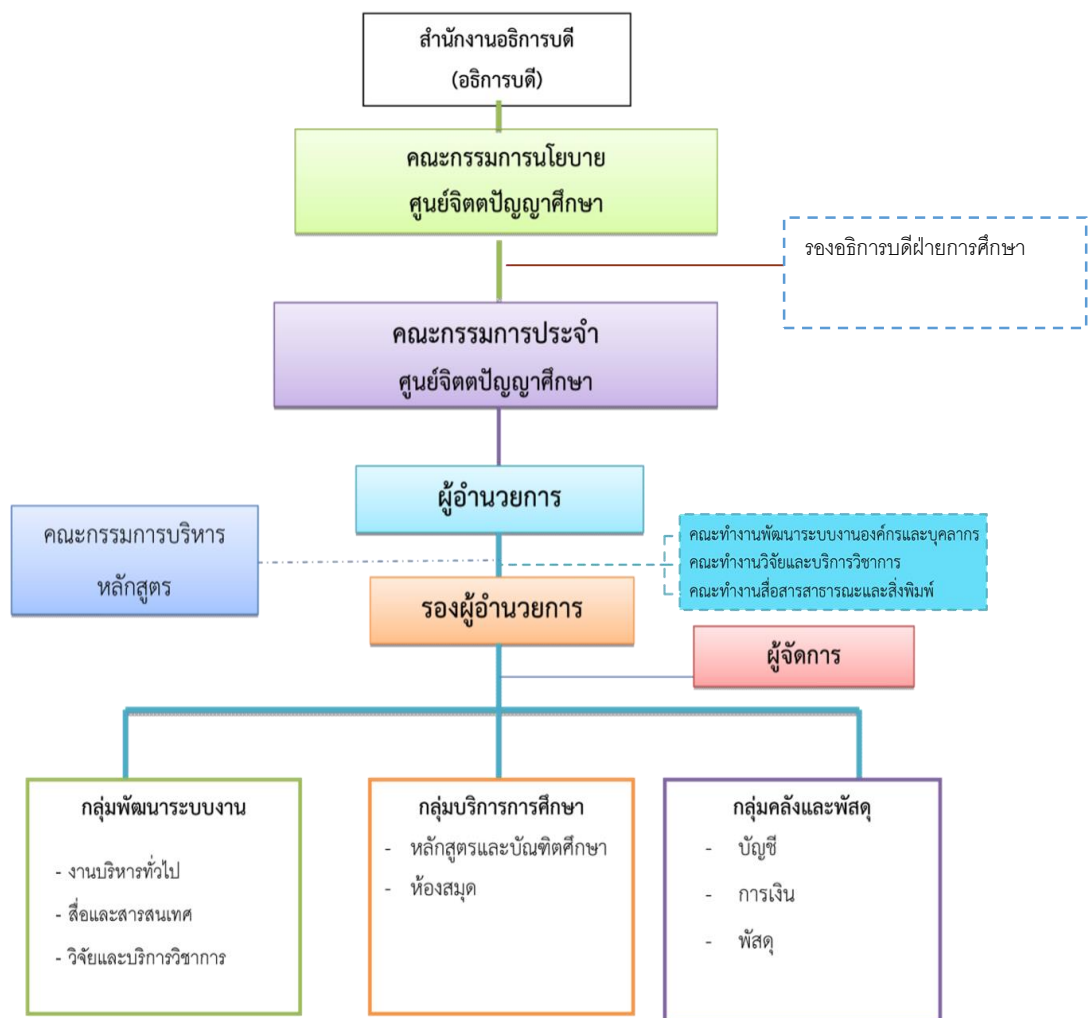




โครงสร้างและลักษณะองค์กร
ศูนย์จิตตปัญญาศึกษา สำนักงานอธิการบดี
มหาวิทยาลัยมหิดล

โครงสร้างองค์กร (Organizational Structure)



ภาพที่ 1 โครงสร้างศูนย์จิตตปัญญาศึกษา มหาวิทยาลัยมหิดล (พ.ศ. 2557 – ปัจจุบัน)
ลักษณะขององค์กร

ศูนย์จิตตปัญญาศึกษา เป็นหน่วยงานสังกัดสำนักงานอธิการบดี มหาวิทยาลัยมหิดล ก่อตั้งขึ้นด้วยมติสภามหาวิทยาลัยครั้งที่ 390 เมื่อวันที่ 19 กรกฎาคม พ.ศ. 2549 โดยพัฒนาขึ้นจาก “ภาคีเครือข่ายจิตตปัญญาศึกษา” ขึ้น ซึ่งเป็นการรวมตัวกันอย่างไม่เป็นทางการ ของกลุ่มผู้ที่สนใจ ในการเข้าร่วมหารือและช่วยกันขับเคลื่อนงานทางด้านจิตตปัญญาศึกษาให้เกิดขึ้นในประเทศไทยของเรา ซึ่งสมาชิกในเครือข่ายดังกล่าว นั้น ประกอบไปด้วย เครือข่ายผู้ทรงคุณวุฒิ อาทิ พระไพศาล วิสาโล นายแพทย์ประเวศ วะสี ศาสตราจารย์สุมน อมรวิวัฒน์ และจากที่อื่นๆ อีกมากมาย อีกทั้งคณาจารย์ภายในมหาวิทยาลัยมหิดลเอง หรือแม้แต่จาก จุฬาลงกรณ์มหาวิทยาลัย สถาบันอาศรมศิลป์ เสริมสิกขาลัย สถาบันการศึกษาสัตยาไส สถาบันขวัญเมือง ศูนย์คุณธรรม สำนักงานกองทุนสนับสนุนการสร้างเสริมสุขภาพ เสถียรธรรมสถาน และมูลนิธิสตศศรี-สฤชดีวงศ์ และผู้ทรงคุณวุฒิจากหลากหลายสาขาวิชา อาทิ วิทยาศาสตร์ สังคมศาสตร์ แพทย์ วิศวกรรมศาสตร์ การศึกษา ศาสนา สิ่งแวดล้อม ธุรกิจ เป็นต้น ซึ่งสมาชิกผู้ทรงคุณวุฒิบางท่านนั้นจะพัฒนาตนเองขึ้นจนเป็นวิทยากร และอาจารย์ผู้สอนในหลักสูตรปริญญาโทและปริญญาเอกต่อไป เพื่อเป็นการเพิ่มจำนวนบุคลากรและผู้เชี่ยวชาญให้มากขึ้นตามลำดับ และดำเนินการตามจุดมุ่งหมายเดียวกันนั้นคือผลักดันให้การศึกษาด้านจิตตปัญญานั้นได้เกิดขึ้นจริงและหลอมรวมเป็นส่วนหนึ่งกับการศึกษาทั่วไป ในทุกระดับการศึกษาและทุกหลักสูตร

สภาพแวดล้อมขององค์การ

(1) หลักสูตรและบริการ ของศูนย์จิตตปัญญาศึกษา

- มหาบัณฑิต หลักสูตรศิลปศาสตรมหาบัณฑิต สาขาวิชาจิตตปัญญาศึกษา (ภาคปกติ)
- มหาบัณฑิต หลักสูตรศิลปศาสตรมหาบัณฑิต สาขาวิชาจิตตปัญญาศึกษา (ภาคพิเศษ)
- บริการวิชาการ เช่น การจัดประชุมวิชาการประจำปี การฝึกอบรมหลักสูตรต่างๆ
- การจัดเวทีจิตตปัญญาเสวนา การจัดเวทีจิตตปัญญาประชากรฟอรัม ฯลฯ
- การผลิตหนังสือและสื่อต่างๆ เช่น โครงการหนังสือจิตตปัญญาศึกษา โครงการเอกสารวิชาการการเรียนรู้สู่การเปลี่ยนแปลง โครงการสื่อและสิ่งพิมพ์อื่นๆ เป็นต้น
- โครงการวิจัยและโครงการรับจ้างวิจัย (โครงการบริการวิชาการ)

(2) ปรัชญา วิสัยทัศน์ พันธกิจ ค่านิยม ยุทธศาสตร์ วัตถุประสงค์และภารกิจหลัก

ปรัชญา : “การสร้างความมั่นคงได้จากภายในตนเอง”

วิสัยทัศน์ : เป็นสถาบันหลักของประเทศ ด้านบูรณาการจิตตปัญญาสู่ระบบการศึกษาเพื่อการพัฒนามนุษย์

พันธกิจ : สร้างศาสตร์แห่งจิตตปัญญาศึกษา มุ่งมั่นเรียนรู้ พัฒนาตนเองอย่างสมดุล และเสริมสร้างกระบวนการเรียนรู้เพื่อนำพาสังคมสู่ความสุขที่แท้ด้วยความรักความเมตตา

ค่านิยม

M = Mindfulness

U = Unconditionality

C = Co-creation

E = Experiential Reality

ยุทธศาสตร์ (Strategic Direction) (พ.ศ.๒๕๖๒ - ๒๕๖๕)

ยุทธศาสตร์ 1 University of Mindfulness มหาวิทยาลัยแห่งสติ

ยุทธศาสตร์ 2 Establishing Holistic Education หยั่งรากการศึกษาแบบองค์รวม (ทั้งในประเทศและต่างประเทศ)

ยุทธศาสตร์ 3 Fostering Conscious Organisation and Social Engagement จิตสำนึกองค์กรและการมีส่วนร่วมทางสังคม

วัตถุประสงค์ (Objectives)

1. เพื่อส่งเสริมกระบวนการเรียนรู้และร่วมขับเคลื่อนกับภาคประชาสังคม ที่มุ่งเน้นการพัฒนาความเป็นมนุษย์ที่สมบูรณ์ ร่วมสร้างสุขภาวะของสังคม และการพัฒนาที่ยั่งยืน
2. เพื่อพัฒนากระบวนการและวิธีการเรียนรู้ด้านจิตตปัญญาศึกษา ในการจัดการเรียนการสอน การวิจัย และฝึกอบรม โดยร่วมมือกับสถาบันองค์กรต่างๆ
3. เพื่อพัฒนาหลักสูตรระดับบัณฑิตศึกษา ด้านจิตตปัญญาศึกษาตลอดจน พัฒนารายวิชาในหมวดการศึกษาทั่วไป
4. เพื่อพัฒนาสื่อและสร้างเครือข่ายความร่วมมือด้านจิตตปัญญาศึกษากับองค์กรและหน่วยงานต่างๆ ทั้งภายในและต่างประเทศ

ภารกิจหลักตามยุทธศาสตร์ 4 ด้าน ได้แก่

1. ด้านการวิจัยและพัฒนาองค์ความรู้
2. ด้านการพัฒนาหลักสูตรและจัดการเรียนการสอน
3. ด้านการฝึกอบรมและเครือข่าย
4. ด้านการสื่อสารสาธารณะและสิ่งพิมพ์

ตารางแสดงสมรรถนะหลักของศูนย์จิตตปัญญาศึกษา (Core Competencies)

พันธกิจ	สมรรถนะหลักที่สัมพันธ์กับพันธกิจ
จัดการเรียนการสอน หลักสูตรศิลปศาสตรมหาบัณฑิต สาขาวิชาจิตตปัญญาศึกษา	ศูนย์มีอาจารย์ที่มีทักษะและความสามารถในการจัดกระบวนการเรียนการสอนที่บูรณาการศาสตร์แขนงต่าง ๆ โดยเน้นให้ผู้เรียนเกิดการเรียนรู้ทุกสิ่งทุกอย่างด้วยใจอย่างใคร่ครวญ ผ่านกระบวนการเรียนรู้ในรูปแบบต่างๆมากมาย อาทิ การเรียนรู้แบบบูรณาการและผสมผสานสรรพศาสตร์ การเรียนรู้ผ่านประสบการณ์ตรง และการเรียนรู้ที่จะนำไปสู่การเปลี่ยนแปลงภายในซึ่งนับได้ว่าเป็นหัวใจสำคัญที่สุด
สร้างงานวิจัยและบริการวิชาการด้านจิตตปัญญาศึกษา	ศูนย์มีอาจารย์ที่มีความรู้ ความสามารถ และมีทักษะในการดำเนินโครงการวิจัยและการบริการวิชาการที่เน้นมิติด้านในตนเองตามแนวจิตตปัญญาศึกษา
การจัดฝึกอบรมเพื่อพัฒนาบุคลากรด้วยวิธีการทาง จิตตปัญญาศึกษา และการจัดเวทีแลกเปลี่ยนเรียนรู้เกี่ยวกับหลักสูตรจิตตปัญญาศึกษา เช่น การจัดประชุมวิชาการ อบรม สัมมนา เสวนาต่างๆ	ศูนย์มีบุคลากรทางด้านจิตตปัญญาศึกษา ที่มีความพร้อมในการไปพัฒนาบุคลากรของหน่วยงานอื่นๆ ตามแนวจิตตปัญญาศึกษา ที่สามารถจัดหลักสูตรหรือส่งบุคลากรของศูนย์ไปให้ความรู้ตามหน่วยงานต่างๆ ได้ และการจัดประชุมวิชาการ อบรม สัมมนา เสวนาต่างๆ เพื่อแลกเปลี่ยนเรียนรู้ด้านจิตตปัญญาศึกษา รวมไปถึงนักศึกษาและศิษย์เก่าที่สามารถเป็นกระบวนกรและร่วมทีมกระบวนกรในการจัดอบรมให้ทั้งภายในและภายนอกมหาวิทยาลัย
การผลิตสื่อสาธารณะด้านจิตตปัญญาศึกษา ประเภทต่างๆ	ศูนย์มีบุคลากรที่มีความรู้ ความสามารถ และมีเครือข่ายในการผลิตสื่อสาธารณะในรูปแบบต่างๆ เช่น เว็บไซต์ แผ่นพับประชาสัมพันธ์ สิ่งพิมพ์ต่างๆ ทางด้านจิตตปัญญาศึกษาเพื่อเผยแพร่

ลักษณะโดยรวมของบุคลากร

ตารางแสดงประเภทบุคลากร (ณ 28 พฤษภาคม 2562)

ประเภทบุคลากร	จำนวนจำแนกตามวุฒิการศึกษา (คน)			
	ป.เอก	ป.โท	ป.ตรี	ต่ำกว่า ป.ตรี
ข้าราชการ	-	-	-	-
พนักงาน	6	6	8	-
ลูกจ้าง (ชั่วคราว)	-	-	-	1
รวม (21 คน)	6	6	8	1

ตารางแสดงการจำแนกตามตำแหน่งทางวิชาการ (ณ 28 พฤษภาคม 2562)

จำแนกตามตำแหน่งทางวิชาการ							รวม (คน)
สายวิชาการ (ปริญญาเอกทุกคน)				สายสนับสนุน			
ศ.	รศ.	ผศ.	อ.	ป.โท	ป.ตรี	ต่ำกว่า ป.ตรี	
-	-	-	6	6	8	1	21 คน

● **สวัสดิการ/สิทธิประโยชน์**

1. สวัสดิการเกี่ยวกับการรักษาพยาบาล
2. สิทธิการลาหยุดงาน
3. การแข่งขันกีฬาบุคลากรภายใน
4. สิทธิประโยชน์อื่นๆ เป็นไปตามเกณฑ์ของสำนักงานอธิการบดี

● **ข้อกำหนดพิเศษด้านสุขภาพและความปลอดภัย**

การตรวจสุขภาพประจำปี

สินทรัพย์ (Assets) กระบวนการที่สำคัญ

ศูนย์จิตตปัญญาศึกษา ได้ดำเนินการเช่าพื้นที่บริเวณชั้น 3 จำนวน 2 ห้องใหญ่ และบริเวณชั้น 4 จำนวน 6 ห้องใหญ่ ของอาคารประชาสังคมอุดมพัฒน์ สถาบันวิจัยประชากรและสังคม ในการดำเนินการตามภารกิจของศูนย์ แบ่งออกเป็น

- ห้องทำงานบุคลากร 17 ห้อง (ย่อย)
- ห้องสมุด 2 ห้อง (ภาษาไทยและภาษาอังกฤษ)
- ห้องประชุมและรับรอง 2 ห้อง ได้แก่ ห้องประชุมใหญ่ ชั้น 4 และห้องประชุมเล็ก ชั้น 4
- ห้องภาวนาหรือห้องเรียน 1 ห้อง
- หนังสือด้านจิตตปัญญาศึกษาประมาณกว่า 1,500 เล่ม
- สิ่งอำนวยความสะดวก การเช่าเครื่องถ่ายเอกสารขนาดใหญ่

- เทคโนโลยี ระบบเครือข่ายอินเทอร์เน็ตที่เชื่อมต่อกับระบบ MU-WIFI
- ห้องเก็บคลังหนังสือ จำนวน 2 ห้อง
- ครุภัณฑ์ โต๊ะทำงาน ชุดประชุม เครื่องคอมพิวเตอร์ เครื่องพิมพ์ผล เครื่องสแกน เครื่องถ่ายเอกสาร เป็นต้น
- ห้องครัวและรับประทานอาหาร 1 ห้อง

กฎ ระเบียบ ข้อบังคับที่เกี่ยวข้องกับการดำเนินงาน (Regulatory Requirements)

1. พระราชบัญญัติมหาวิทยาลัยมหิดล พ.ศ. 2551
2. ข้อบังคับมหาวิทยาลัยมหิดลว่าด้วยการบริหารงานในศูนย์จิตตปัญญาศึกษา พ.ศ. 2553
3. ระเบียบ ประกาศ คำสั่ง และข้อบังคับต่างๆ ภายใต้สำนักงานอธิการบดี มหาวิทยาลัยมหิดล เช่น
 - ข้อบังคับมหาวิทยาลัยมหิดล ว่าด้วยวิธีการประเมินเพื่อแต่งตั้งพนักงานมหาวิทยาลัยประเภทสนับสนุนให้ดำรงตำแหน่ง ผู้อำนวยการ ผู้อำนวยการพิเศษ ผู้อำนวยการพิเศษ ผู้เชี่ยวชาญ และผู้เชี่ยวชาญพิเศษ พ.ศ. 2555 ประกาศ ณ วันที่ 14 ธันวาคม พ.ศ. 2555
 - ข้อบังคับมหาวิทยาลัยมหิดล ว่าด้วย การบริหารงบประมาณและการเงิน พ.ศ. 2551
 - ประกาศมหาวิทยาลัยมหิดล ว่าด้วย หลักเกณฑ์และวิธีการยืมเงิน พ.ศ. 2551
 - คำสั่งมหาวิทยาลัยมหิดล ที่ 3674/2555 เรื่อง มอบอำนาจ สั่ง ณ วันที่ 12 ธันวาคม พ.ศ. 2555
4. พระราชบัญญัติการศึกษาแห่งชาติ พ.ศ. 2552 แก้ไขเพิ่มเติม (ฉบับที่ 2) พ.ศ.2553 และ (ฉบับที่ 3) พ.ศ. 2555
5. พระราชบัญญัติระเบียบข้าราชการพลเรือน พ.ศ. 2551
6. ประกาศกระทรวงศึกษาธิการ เรื่อง มาตรฐาน สถาบันอุดมศึกษา พ.ศ. 2554
7. กฎกระทรวงว่าด้วยระบบ หลักเกณฑ์ และวิธีการประกันคุณภาพการศึกษา พ.ศ. 2553 ฯลฯ