



มหาวิทยาลัยมหิดล
ศูนย์จิตตปัญญาศึกษา

รายงาน ผลการดำเนินงานตาม แผนยุทธศาสตร์ ประจำปีงบประมาณ 2566



ศูนย์จิตตปัญญาศึกษา
มหาวิทยาลัยมหิดล

02-4415022-23

www.ce.mahidol.ac.th

30 กันยายน พ.ศ. 2566

รายงาน
ผลการดำเนินงานตาม
แผนยุทธศาสตร์
ประจำปีงบประมาณ
2566

ของ
ศูนย์จิตตปัญญาศึกษา
มหาวิทยาลัยมหิดล

วันที่ 30 กันยายน พ.ศ. 2566

รายงานผลการดำเนินงานตามยุทธศาสตร์ ของศูนย์จิตตปัญญาศึกษา (ประจำปีงบประมาณ 2566)

วิสัยทัศน์

เป็นสถาบันหลักด้านจิตตปัญญาศึกษาระดับประเทศและนานาชาติ เพื่อพัฒนามนุษย์และสังคมอย่างยั่งยืน

ปณิธาน : ปัญญาของแผ่นดิน

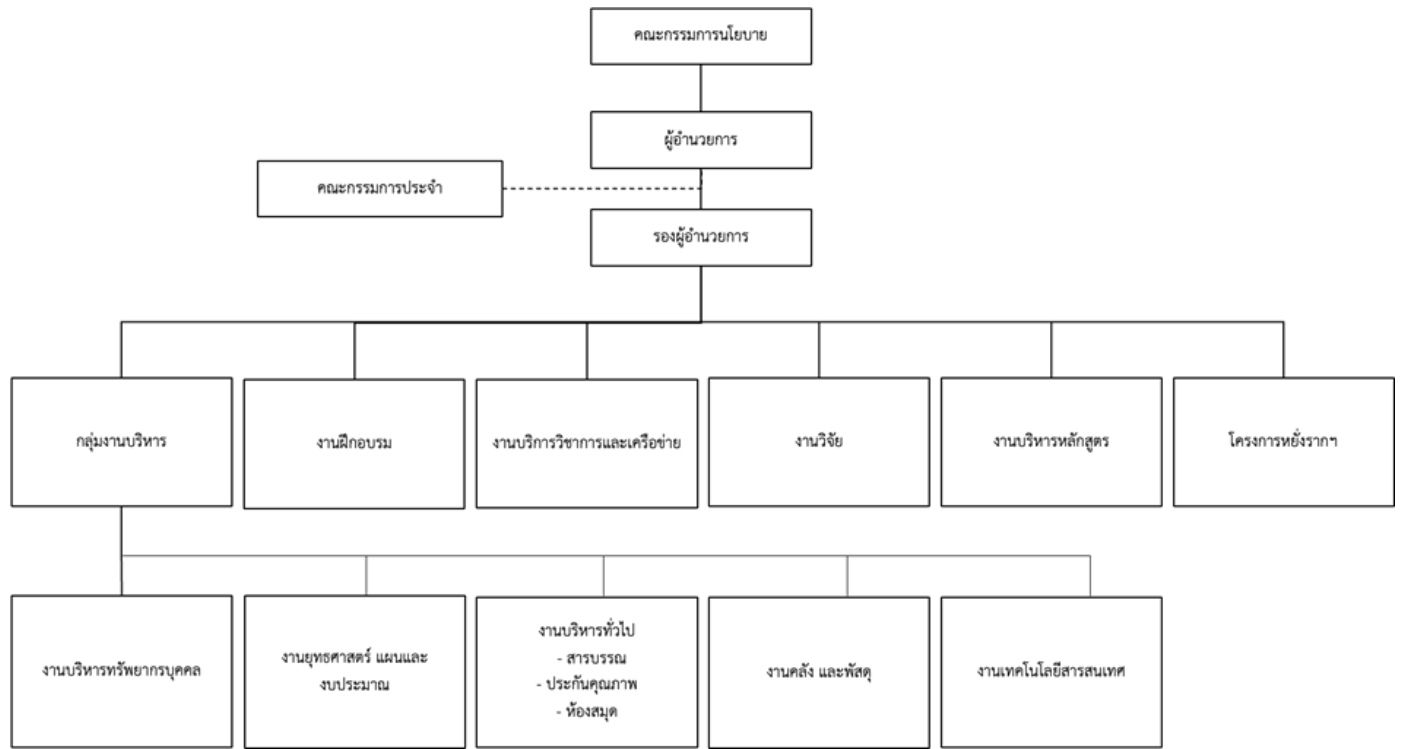
พันธกิจศูนย์

ศูนย์จิตตปัญญาศึกษา มุ่งเน้นที่จะขับเคลื่อนจิตตปัญญาศึกษาผ่านการศึกษ การวิจัย และบริการวิชาการ เพื่อพัฒนามิติด้านในของมนุษย์ นำไปสู่การเปลี่ยนแปลงทั้งในระดับบุคคล องค์กร ชุมชน และสังคมอย่างยั่งยืน

ยุทธศาสตร์

1. การวิจัยและการพัฒนาองค์ความรู้
2. หลักสูตรและการจัดการเรียนการสอน
3. การบริการวิชาการเพื่อสังคม
4. การบริหารจัดการอย่างยั่งยืน

การบริหารงานของศูนย์จิตตปัญญาศึกษาช่วงปลายปี พ.ศ. 2565 –2566 มีการจัดโครงสร้างการบริหารงานสายสนับสนุนโดยแบ่งงานออกเป็น 6 กลุ่ม คือ กลุ่มงานบริหาร (รวมบริหารงานทั่วไป งานทรัพยากรบุคคล งานคลังและพัสดุ เทคโนโลยีสารสนเทศ งานแผนและงบประมาณ) กลุ่มงานฝึกอบรม กลุ่มงานบริการวิชาการและเครือข่าย กลุ่มงานวิจัย กลุ่มงานบริหารหลักสูตร (งานบริการการศึกษาและห้องสมุด) และโครงการหยั่งรากจิตตปัญญา สู่อำนาจแห่งความสุข ตามผังโครงสร้างองค์กรที่ปรากฏด้านล่าง



ภาพโครงสร้างองค์กรประจำปีงบประมาณ 2566

โดยมีผู้ช่วยผู้อำนวยการ ช่วยดูแลและขับเคลื่อนงานแต่ละกลุ่ม ซึ่งที่ผ่านมามีผลการดำเนินงานเป็นที่ประจักษ์ดังนี้

ด้านการบริหารงานวิจัย

ในงานด้านการบริหารของศูนย์จิตตปัญญาศึกษาจะมุ่งเน้นไปที่การดำเนินงานโดยยึดตามยุทธศาสตร์ที่ 1 การวิจัยและการพัฒนาองค์ความรู้ โดยมีเป้าประสงค์เพื่อสร้างสรรค์งานวิจัยด้านจิตตปัญญาศึกษาให้เป็นที่ยอมรับในระดับชาติและนานาชาติ ซึ่งสอดคล้องกับ ยุทธศาสตร์ที่ 1 Global Research and Innovation (พ.ศ.2563-2566) ของมหาวิทยาลัยมหิดล และยุทธศาสตร์ที่ 1 ของศูนย์จิตตปัญญาศึกษา ด้านการวิจัยและการพัฒนาองค์ความรู้ โดยในปีที่ผ่านมาฝ่ายงานบริหารงานวิจัยได้ดำเนินงานดังต่อไปนี้

1. โครงการผลิตบทความวิชาการเพื่อการตีพิมพ์

ฝ่ายบริหารงานวิจัยได้ตั้งโครงการแลกเปลี่ยนบทความเพื่อสนับสนุนการตีพิมพ์ผลงานทางวิชาการระดับนานาชาติ ปี 2566 เพื่อให้คณาจารย์สามารถนำผลงานวิจัยไปเผยแพร่สู่สากล ทั้งในรูปแบบของบทความวิจัยและบทความวิชาการ มีบทความที่ได้รับการสนับสนุนค่าแปลจำนวน 3 บทความ รวมงบประมาณที่ใช้ 20,650 บาท ซึ่งขณะนี้ บทความดังกล่าวได้ส่งวารสารระดับนานาชาติแล้ว และกำลังอยู่ในขั้นตอนการพิจารณาเพื่อการตีพิมพ์ ได้แก่

- 1) Guidelines for developing the learning process of Empathy Card for Patients and Caregivers in the context of Thai Society โดยอาจารย์ปฏิพัทธ์ อนุรักษธรรม
- 2) Integrative literature review on workplace spirituality โดยอ.ดร.ชรินทร์ เสถียร

3) Enhancing Humanized Nursing: How Contemplative Education Helps Nurse Educators Achieve Personal Transformation and Enhance Their Teaching Practices โดยอ.ดร.อริสา สุมามาสย์

ประโยชน์ที่เกิดขึ้น คือ อาจารย์ได้พัฒนาประสบการณ์ในการเผยแพร่ผลงานวิจัย ปัญหาและอุปสรรคที่พบคือ ยังมีอาจารย์ผลิตบทความทางวิชาการจำนวนไม่มาก วิธีการแก้ปัญหา คือ ในช่วงปีประมาณ 2567 ฝ่ายบริหารงานวิจัยได้สำรวจข้อมูลภาพรวมงานวิจัยของศูนย์ ว่าอาจารย์แต่ละท่านกำลังดำเนินงานวิจัยและมีแผนที่จะผลิตบทความทางวิชาการอยู่ที่เรื่อง และสำรวจความต้องการของอาจารย์ว่าอะไรจะเป็นปัจจัยช่วยส่งเสริมการผลิตผลงานวิชาการได้มากขึ้น อาทิ การเพิ่มเติมทักษะในการทำงานวิจัย การสร้างความเป็นชุมชนนักปฏิบัติในการแลกเปลี่ยนความรู้กันระหว่างอาจารย์

นอกจากนี้ เนื่องด้วยสำนักสร้างเสริมระบบสื่อและสุขภาวะทางปัญญา สำนักงานกองทุนสนับสนุนการเสริมสุขภาพ ศูนย์ความรู้และประสานงานสุขภาวะทางปัญญา ร่วมกับภาคเครือข่ายสุขภาวะทางปัญญา 60 องค์กร ได้จัดงานประชุมวิชาการระดับชาติ เครือข่ายความรู้สุขภาวะทางปัญญาครั้งที่ 1 “สุขภาวะทางปัญญา: สุขภาพ จิตวิญญาณ และสังคม” วันที่ 17-18 สิงหาคม 2566 ณ จุฬาลงกรณ์มหาวิทยาลัย ศูนย์จิตตปัญญาศึกษา ซึ่งร่วมเป็นคณะดำเนินงานด้วย จึงเห็นเป็นโอกาสที่นักศึกษา ระดับปริญญาโท หลักสูตรจิตตปัญญาศึกษาจะได้นำเสนอบทความวิชาการและบทความวิจัยจากวิทยานิพนธ์ จึงได้จัดห้องย่อย “เมื่อนักศึกษาจิตตปัญญาทำวิจัย: เรื่องราว เรียนรู้ เติบโต เปลี่ยนแปลง” มีบทความทางวิชาการที่ได้รับการเผยแพร่ ทั้งโดยการนำเสนอของนักศึกษา (oral presentation) และรายงานสืบเนื่องจากการประชุมวิชาการ (proceeding) จำนวน 6 บทความ ดังนี้

- 1) การสืบคนตนเองของผู้วิจัยในการเป็นผูดุแลผูปวยดานจิตใจในครอบครัว โดย ปาริชาติ เลิศบุญ เจริญ และคณะ
- 2) การเดินทางภายในของฉันทนาการทำกลุ่มสนทนาเพื่อการเติบโตในองค์กร โดย เพ็ญญา เสน่ห์ ลักษณะ และคณะ
- 3) การสะท้อนตนเองของผู้วิจัยในการจัดดอกไม้แบบโคริงกะ โดย สุพิชฌาย์ เอี่ยมดีลวงศ และคณะ
- 4) การวิจัยและพัฒนากระบวนการนำเสนอจิตตปัญญาศึกษาสู่สาธารณะทางสื่อสังคมออนไลน์ โดย เลิศศิริ สมบูรณ์ทรัพย์ และคณะ
- 5) การสนทนาระหว่างฉันทกับแม่: ประสบการณ์การเปลี่ยนแปลงมิติภายในของผูดุแลผูปวยดานการสนทนากับผูปวยอัลไซเมอร์ โดยชนะพัฒน์ อิ่มใจ และคณะ
- 6) สนุทริยสนทนากับการสานสัมพันธ์ภาพในครอบครัว โดย ศศิ มาสุข และคณะ

สามารถอ่านบทความทางวิชาการได้ที่ https://www.jitwivat.com/_files/ugd/618af2_74da4a23c5f94e9a8cfd82cd75af2a79.pdf

กิจกรรมการนำเสนอบทความทางวิชาการของนักศึกษานี้อยู่นอกเหนือจากแผนและไม่มีค่าใช้จ่ายในการดำเนินงาน ในภาพรวม ประโยชน์ที่เกิดขึ้น คือ สังคมได้เกิดการรับรู้และเข้าใจแนวคิดและแนวทางการทำงานวิจัยของศูนย์จิตตปัญญาศึกษา กล่าวคือ งานวิจัยเป็นเครื่องมือในการสร้างการเปลี่ยนแปลงทั้งในระดับบุคคล

ครอบครัว องค์กรและชุมชนของนักศึกษา ในเรื่องที่มีคุณค่าความหมายต่อชีวิตของผู้วิจัย ในขณะเดียวกัน ผู้วิจัยได้ บ่มเพาะความรู้ตัว การสะท้อนย้อนมองตนเอง ความรักความเมตตา ตลอดเส้นทางการทำงานวิจัยไปด้วย ซึ่งมีผล ต่อความเข้าใจตนเองและท่าทีต่อการเข้าไปเกี่ยวข้องกับเรื่องที่กำลังศึกษา ซึ่งผู้เข้าร่วมรับฟังได้สะท้อนว่าเป็น มุมมองที่น่าสนใจและควรส่งเสริมให้เป็นที่รู้จักมากยิ่งขึ้นในระบบการศึกษาที่การเรียนรู้แยกส่วนจากชีวิต และ ผลงานวิจัยในลักษณะมีคุณค่าต่อการเผยแพร่เพราะจะมันจะทำงานกับด้านในกับผู้อ่าน (ความคิด ความเชื่อ อารมณ์ ความรู้สึก) ทำให้ผู้อ่านเกิดความเข้าใจและความคลี่คลายจากความทุกข์ด้วย

ปัญหาและอุปสรรคที่พบ คือ นักศึกษาขาดความเข้าใจและทักษะในการเขียนบทความทางวิชาการ จึงใช้ ระยะเวลาในการเขียนบทความมากและขาดความมั่นใจในการนำเสนอ ซึ่งที่ผ่านมา ได้ใช้วิธีขอความร่วมมือ อาจารย์มาเป็นพี่เลี้ยงในการเขียนบทความ ช่วยเตรียมตัวซักซ้อมในการนำเสนอ และคอยอยู่ให้คำแนะนำใน ระหว่างการนำเสนอ รวมถึงจัดบรรยากาศในการนำเสนอบทความให้มีความผ่อนคลายเป็นกันเองแก่ผู้เข้าร่วมฟัง อย่างไรก็ตาม ฝ่ายบริหารงานวิจัยได้เห็นความต้องการของนักศึกษาในการเพิ่มเติมทักษะในการเขียนบทความทาง วิชาการ ซึ่งจะนำไปเป็นแนวคิดในการจัดกิจกรรมเสริมให้นักศึกษาในช่วงปีงบประมาณ 2567 ต่อไป

อ่านรายละเอียดบันทึกการเสวนาได้ที่ https://www.jitwivat.com/post/conference2023_t4-5



2.โครงการจัดทำแผนที่ทิศทางการวิจัย (Research mapping) ของศูนย์จิตตปัญญาศึกษา

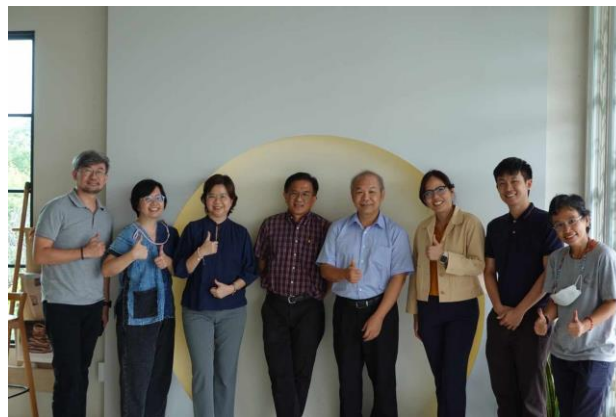
แผนที่ทิศทางการวิจัย (research mapping) เป็นสิ่งสำคัญสำหรับการวางแผนการดำเนินงานวิจัยการ จัดสรรทรัพยากรอย่างมีประสิทธิภาพ และการส่งเสริมการทำงานร่วมกันทั้งสำหรับอาจารย์ภายในศูนย์จิตตปัญญา ศึกษาและความร่วมมือกับหน่วยงานภายนอก โครงการนี้มีกิจกรรมหลัก คือ 1) การวิเคราะห์งานวิจัยของศูนย์ จิตตปัญญาศึกษาในระยะ 10 ปีย้อนหลัง เพื่อให้เห็นภาพรวมทิศทางการดำเนินงานวิจัยของศูนย์ในอดีตที่ผ่านมา 2) การจัดทำข้อเสนอแผนที่ทิศทางการวิจัย โดยจัดการประชุมคณาจารย์ จำนวน 7 ท่าน วันที่ 15 สิงหาคม 2566 ณ KAWA Coffee and Co. จนครปฐม รวมใช้งบประมาณ 37,935 บาท

กิจกรรมในการประชุม มีดังนี้ 1) รับฟังข้อคิดเห็นของแหล่งทุนงานวิจัย โดยมีทพ.จเร วิชายุทธ ผู้จัดการ งานวิจัย สถาบันวิจัยระบบสาธารณสุข เป็นวิทยากร 2) การนำเสนอข้อมูลสรุปผลการวิเคราะห์งานวิจัยของศูนย์

จิตตปัญญาศึกษา เพื่อวิเคราะห์ช่องว่างระหว่างรูปแบบงานวิจัยของศูนย์กับการพัฒนาในระดับเพื่อการขอทุนวิจัย

3) แลกเปลี่ยนประสบการณ์ในการทำงานวิจัยของอาจารย์แต่ละท่าน

ประโยชน์ที่เกิดขึ้น คือ 1) ได้รายงานการวิเคราะห์งานวิจัยของศูนย์จิตตปัญญาศึกษาในระยะ 10 ปี ย้อนหลัง สามารถใช้เผยแพร่บนเว็บไซต์ศูนย์ฯ เพื่อสร้างความเข้าใจต่องานวิจัยของศูนย์จิตตปัญญาศึกษา 2) จากการเข้าประชุม อาจารย์เกิดความเข้าใจในมุมมองความต้องการของแหล่งทุนว่าคุณลักษณะของโครงการวิจัยที่แหล่งทุนต้องการจะต้องสามารถแก้ปัญหาได้จริง จากการใช้สหวิทยาการทำให้เกิดนวัตกรรมที่สามารถขยายผลในเชิงนโยบาย บูรณาการเข้าสู่ระบบสุขภาพได้ และอาจารย์ได้มีพื้นที่พูดคุยกันเรื่องงานวิจัย ปัญหาและอุปสรรคที่พบ คือ การจัดประชุมครั้งนี้ยังไม่สามารถกำหนดแผนที่ทิศทางวิจัย (Research Mapping) ที่เป็นรูปธรรมออกมาได้ เนื่องจากระยะเวลาในการประชุมมีน้อย และพื้นที่ความสนใจในการทำงานวิจัยของอาจารย์ค่อนข้างหลากหลาย อย่างน้อยก็เป็นจุดเริ่มต้นที่อาจารย์รับรู้และเข้าใจในมุมมอง ความคิด ความเชื่อ และเป้าประสงค์ในการทำงานวิจัยของกันและกันมากขึ้น วิธีการแก้ปัญหา คือ การวางแผนกำหนดการทำงานวิจัยร่วมกันของอาจารย์ในโอกาสต่อไป



3. โครงการสนับสนุนการดำเนินงานของศูนย์จิตตปัญญาศึกษาในงานประชุมวิชาการระดับชาติด้านสุขภาพทางปัญญา

เนื่องด้วยการประชุมวิชาการระดับชาติเครือข่ายความรู้สุขภาพทางปัญญา ครั้งที่ 1 เรื่อง “สุขภาพทางปัญญา: สุขภาพ จิตวิญญาณ และสังคม” ขึ้นในวันที่ 17-18 สิงหาคม พ.ศ.2566 ณ จุฬาลงกรณ์มหาวิทยาลัย นอกจากห้องย่อยที่เป็นกรนำเสนอบทความทางวิชาการของนักศึกษา ศูนย์จิตตปัญญาศึกษายังได้รับเชิญเป็นเจ้าภาพในการจัดห้องย่อยในหัวข้อ “หยั่งรากจิตตปัญญาศึกษา สู่สังคมแห่งความสุข: การศึกษาเพื่อพัฒนาความเป็นมนุษย์ที่สมบูรณ์” รูปแบบเป็นการเสวนาเพื่อสื่อสารประเด็นการเสริมสร้างสุขภาพทางปัญญาในสถาบันอุดมศึกษาภายใต้โครงการหยั่งรากจิตตปัญญาศึกษา สู่สังคมแห่งความสุข ทั้งนี้ ฝ่ายบริหารงานวิจัยได้สนับสนุนค่าใช้จ่ายผู้เข้าร่วมโครงการหยั่งรากฯ ที่มาร่วมเสวนา ได้แก่ คณาจารย์จากคณะทันตแพทยศาสตร์ มหาวิทยาลัยมหิดล (ค่าเดินทาง) จำนวน 2 ท่าน และมหาวิทยาลัยราชภัฏอุดรธานี (ค่าเดินทางและค่าที่พัก)

จำนวน 2 ท่าน¹ รวมใช้งบประมาณ 9,828 บาท ประโยชน์ที่ได้ คือ ได้เผยแพร่แนวคิดและแนวทางการดำเนินโครงการหยั่งรากฯ ซึ่งได้ดำเนินการต่อเนื่องมาเป็นระยะเวลา 6 ปี ด้วยพื้นฐานความเชื่อในการสร้างการเปลี่ยนแปลงที่ระเบิดจากข้างในของปัจเจกให้เกิดขึ้น เพื่อสร้างผู้นำการเปลี่ยนแปลง (Change Agent) และกลุ่มคณะทำงาน (Core Team) ที่เป็นแกนขับเคลื่อนงานด้านจิตตปัญญาศึกษาอยู่ในพื้นที่อย่างบูรณาการเข้ากับระบบงานและองค์กร โดยได้นำเสนอกระบวนการการทำงาน ทั้งการจัดกระบวนการเรียนรู้ การสร้างเครือข่าย การเปลี่ยนแปลงเชิงนโยบาย และบอกเล่าประสบการณ์ผลการเรียนรู้และเปลี่ยนแปลงในระดับตนเอง องค์กร และสังคม โดยหวังว่าผู้เข้าร่วมเรียนรู้จะมองเห็นรูปธรรมของแนวทางขับเคลื่อนจิตตปัญญาศึกษาในระบบการศึกษา

อ่านรายละเอียดบันทึกการเสวนาได้ที่ https://www.jitwivat.com/post/conference2023_t4-4

4. โครงการอบรมเชิงปฏิบัติการเพื่อการพัฒนาศักยภาพบุคลากรศูนย์จิตตปัญญาศึกษาด้วย R2R

ฝ่ายบริหารงานวิจัยของศูนย์จิตตปัญญาศึกษาได้ร่วมมือกับฝ่ายงานบริหารเพื่อสนับสนุนความก้าวหน้าในตำแหน่งทางวิชาการของบุคลากรสายสนับสนุน โดยจัดโครงการอบรมเชิงปฏิบัติการเพื่อการพัฒนาศักยภาพบุคลากรศูนย์จิตตปัญญาศึกษาด้วย R2R ในวันที่ 21 สิงหาคม 2566 และ วันที่ 18 กันยายน 2566 โดยมีวิทยากรจากสถาบันวิจัยประชากรและสังคม และสถาบันชีววิทยาศาสตร์โมเลกุล จำนวน 3 ท่าน และมีบุคลากรของศูนย์ให้ความสนใจเข้าร่วมทั้งหมดจำนวน 15 ท่าน ใช้งบประมาณทั้งสิ้น 14,841 บาท เป็นงบจากฝ่ายบริหาร นอกจากนี้เพื่อให้การสนับสนุนเป็นไปอย่างต่อเนื่องทางศูนย์จิตตปัญญาศึกษายังได้จัดตั้งทีมให้คำแนะนำรายบุคคล



โดยประกอบไปด้วย ดร.อริสา สุมาลย์ ดร.ภญ.ชรินทร์ เสถียร ดร.จิรัฐกาล พงศ์ภคเธียร และ นายเดโช นิธิกิตต์นัชร ประโยชน์ที่ได้ คือ บุคลากรศูนย์ มีความเข้าใจต่อรูปแบบ ขอบเขต และขั้นตอนการทำวิจัย R2R มากขึ้น ได้เห็น

¹ ผู้ร่วมเสวนา

- ดร.จิรัฐกาล พงศ์ภคเธียร ศูนย์จิตตปัญญาศึกษา มหาวิทยาลัยมหิดล
- รศ.ดร.สุนิสา วงศอารีย์ คณะครุศาสตร์ มหาวิทยาลัยราชภัฏอุตรธานี
- อ.ชาคริยา พันธทอง คณะครุศาสตร์ มหาวิทยาลัยราชภัฏอุตรธานี
- รศ.ดร.ทพญ.นัจจลีย์ ศรีมณีกาญจน์ คณะทันตแพทยศาสตร์ มหาวิทยาลัยมหิดล
- ผศ.ดร.ทพญ.ชนิดา ตันติพจน คณะทันตแพทยศาสตร์ มหาวิทยาลัยมหิดล
- อ.ดร.เพริศพรหม แดนศิลป์ ศูนย์จิตตปัญญาศึกษา มหาวิทยาลัยมหิดล

ตัวอย่างและได้วิทยากรช่วยให้คำแนะนำต่อหัวข้อการวิจัยให้ชัดเจนมากขึ้น นอกจากนี้ ด้วยความร่วมมือของคณาจารย์ในศูนย์ที่ดูแลรับผิดชอบงานฝ่ายต่าง ๆ ได้สนับสนุนบุคลากรในฝ่ายที่ตนเองดูแลที่มีความพร้อมในการหาหัวข้อการทำ R2R โดยกำหนดให้เป็นส่วนหนึ่งของตัวชี้วัดการทำงาน (PA) ด้วย รวมทั้ง ฝ่ายบริหารงานวิจัยและฝ่ายบริหารยังมีการจัดกิจกรรมต่อเนื่อง เป็นการศึกษาดูงานที่สถาบันวิจัยประชากรและสังคม เพื่อสร้างแรงบันดาลใจจากการเห็นผลงานจริงที่ได้รับการรับรองแล้ว ในวันที่ 23 พฤศจิกายน 2566 (ไม่มีค่าใช้จ่าย) จึงทำให้ศูนย์มีแนวโน้มที่จะเริ่มมีบุคลากรที่ทำ R2R ได้สำเร็จ

ผลการดำเนินงานและสรุปผลงานประมาณฝ่ายบริหารงานวิจัย ปี 2566

กิจกรรม	กำหนดเวลา	ตัวชี้วัด	ค่าเป้าหมาย	ผลการดำเนินงานด้านผลผลิต	ผลการดำเนินงานด้านผลลัพธ์	งบประมาณที่ใช้ (บาท)	ปัญหา/อุปสรรค (เป็นไปตามเป้าหมายหรือไม่)
1. โครงการผลิตบทความวิชาการเพื่อการตีพิมพ์ (การสนับสนุนค่าแปลบทความทางวิชาการจากไทยเป็นภาษาอังกฤษ และการจัดห้องนำเสนอในงานประชุมวิชาการ สุขภาวะทางปัญญา)	ต.ค. 65 - ก.ย. 66	บทความต้นฉบับ (manuscript) ที่พร้อมส่งวารสาร	3 บทความ	1. มีบทความทางวิชาการของอาจารย์ที่ส่งตีพิมพ์วารสารนานาชาติ 3 บทความ 2. มีบทความทางวิชาการของนักศึกษาที่ได้รับการเผยแพร่ในงานประชุมวิชาการจำนวน 6 บทความ	อาจารย์และนักศึกษาได้รับการสนับสนุน เกิดการพัฒนาทักษะและประสบการณ์ในการเผยแพร่ความรู้ความเข้าใจด้านจิตตปัญญาศึกษาสู่สังคม	20,650	มากกว่าค่าเป้าหมาย ปัญหาและอุปสรรคที่พบคือ ยังมีอาจารย์ผลิตบทความทางวิชาการจำนวนไม่มาก จึงต้องหาแนวทางการสนับสนุนให้มากขึ้น ส่วนนักศึกษพบว่าขาดทักษะในการเขียนและนำเสนอ จึงควรวางแผนงานส่งเสริมทักษะการเขียนบทความทางวิชาการของนักศึกษา
2.โครงการจัดทำแผนที่ทิศทางการวิจัย (Research mapping) ของศูนย์จิตตปัญญาศึกษา	ต.ค. 65 - ก.ย. 66	แผนงาน CE Research Map	CE Research Map สำหรับการทำงานในระยะ 3 ปีข้างหน้า	-	1) ได้รายงานการวิเคราะห์งานวิจัยของศูนย์จิตตปัญญาศึกษา 2) อาจารย์ได้เข้าใจความต้องการของแหล่งทุนวิจัยและได้แลกเปลี่ยนมุมมอง	37,935	ไม่เป็นไปตามเป้าหมาย ปัญหา/อุปสรรค เนื่องจากความสนใจในการทำงานวิจัยของอาจารย์มีประเด็นและพื้นที่ค่อนข้างหลากหลาย ยังหาจุดร่วมได้ยาก

กิจกรรม	กำหนดเวลา	ตัวชี้วัด	ค่าเป้าหมาย	ผลการดำเนินงานด้านผลผลิต	ผลการดำเนินงานด้านผลลัพธ์	งบประมาณที่ใช้ (บาท)	ปัญหา/อุปสรรค (เป็นไปตามเป้าหมายหรือไม่)
					ต่อการทำงานวิจัย		
3. โครงการสนับสนุนการดำเนินงานของศูนย์จิตตปัญญาศึกษาในงานประชุมวิชาการระดับชาติด้านสุขภาวะทางปัญญา	ต.ค. 65 - ก.ย. 66	-	โครงการนี้เป็น การ ปร ับ งบประมาณใน ฝ่ายบริหาร งานวิจัยเพื่อ มาสนับสนุน งานของศูนย์ฯ จึงไม่ได้มีการ กำหนด ค่า เป้าหมาย เอาไว้	มีการจัดเสวนา “หยั่งรากจิตตปัญญาศึกษาสู่สังคมแห่งความสุข: การศึกษาเพื่อพัฒนาความเป็นมนุษย์ที่สมบูรณ์” มีคณาจารย์ ศูนย์ฯ 2 คน และ ตัวแทน ผู้เข้าร่วม โครงการหยั่งรากฯ 2 คน ร่วมเสวนา	ได้เผยแพร่โครงการ หยั่งรากฯ ซึ่งมี พื้นฐานความเชื่อใน การ ส รั ้าง การ เปลี่ยนแปลงที่ระเบิด จากข้างใน ของ ปัจเจกให้เกิดขึ้น เพื่อ ส รั ้าง ผู้ นำ การ เปลี่ยนแปลง (Change Agent) ให้ เป็นที่รับรู้ในสังคม	9,828	ไม่พบปัญหาและอุปสรรค
4. โครงการอบรมเชิงปฏิบัติการเพื่อการพัฒนาศักยภาพบุคลากรศูนย์จิตตปัญญาศึกษาด้วย R2R (ดำเนินการร่วมกับฝ่ายบริหาร)	มิ.ย. - ก.ย. 2566	1. จำนวนครั้ง การอบรม 2. จำนวนผู้เข้าอบรม	1. อย่างน้อย 1 ครั้ง 2. 10 คน	1. 2 ครั้ง 2. 15 คน	บุคลากรมีความรู้และเข้าใจกระบวนการของการทำผลงานเพื่อส่งขอตำแหน่งทางวิชาการ	(ใช้ งบประมาณ ของฝ่าย บริหาร)	เป็นไปตามแผน แต่อาจจะมี บุคลากรบางส่วนที่ยังไม่ มั่นใจในศักยภาพของตนเอง และขอบเขตของผลงานที่จะ ทำ จึงนำไปสู่การลงพื้นที่ดู ผลงานจริงที่สถาบันวิจัย ประชากรและสังคม ในวันที่ 23 พฤศจิกายน 2566

สรุปภาพรวมการดำเนินงานวิจัยของศูนย์จิตตปัญญาศึกษา ในปีงบประมาณ 2566 มีดังนี้

ชื่องานวิจัย	หัวหน้าโครงการวิจัย	บุคลากรศูนย์จิตตปัญญาศึกษาที่เป็นนักวิจัยร่วม	สถานะ ณ ก.พ.2567
1. โครงการครอบครัวสงบเย็นและเป็นสุข: โครงการวิจัยเพื่อขับเคลื่อนครอบครัวสุขภาวะในระดับ ชุมชนผ่านแนวคิดการประเมินเชิงการพัฒนาจังหวัดพิจิตร	รศ.ดร.ลือชัย ศรีเงินยวง คณบดี คณะศึกษาศาสตร์ มหาวิทยาลัยมหิดล	ดร.ชรินทร์ เสถียร ดร.อริสา สุมาลย์	เสร็จสิ้นแล้ว
2. โครงการวิจัยการศึกษางานวิจัยแนวสุขภาวะทางปัญญาและวิธีวิทยาการวิจัยที่เกี่ยวข้อง	ผศ.ดร.สมสิทธิ์ อัครนธิธิ พื้นที่และกลุ่มกระบวนการ สร้างสรรค์ Homemade35	ดร.อริสา สุมาลย์	เสร็จสิ้นแล้ว
3. โครงการวิจัยการเรียนรู้อย่างมีส่วนร่วม : ร่วมสร้างสรรค์ระเบียบวิธีวิจัยแบบ Spirituality			เสร็จสิ้นแล้ว
4. บทบาทของ Spiritual care providers ในงานการดูแลแบบประคับประคองในประเทศไทย	อาจารย์ นพ. อิทธิพล วงษ์ พรหม คณะแพทยศาสตร์ โรงพยาบาลรามาธิบดี มหาวิทยาลัยมหิดล	นายปฏิพัทธ์ อนุรักษ์ธรรม	กำลัง ดำเนินการ
5. การเจริญสติเพื่อการพัฒนาตนเองของนักศึกษาหลักสูตรวิทยาศาสตรบัณฑิต สาขาวิชาความผิดปกติของการสื่อความหมาย คณะแพทยศาสตร์โรงพยาบาลรามาธิบดี	นายปฏิพัทธ์ อนุรักษ์ธรรม (ศูนย์จิตตปัญญาศึกษา)	*มีนักวิจัยร่วม เป็นบุคลากรภายนอก คือ อาจารย์นิตยา เกษมโกสินทร์ คณะแพทยศาสตร์โรงพยาบาลรามาธิบดี มหาวิทยาลัยมหิดล	กำลัง ดำเนินการ

หมายเหตุ : ไม่นับรวมงานวิจัยที่เริ่มต้นดำเนินงานในปีงบประมาณ 2567 (ตั้งแต่ตุลาคม 2566 เป็นต้นมา)

นอกจากนี้ โครงการอื่นๆ ที่ได้รับทุนจากมหาวิทยาลัยมหิดล 1 โครงการ คือ โครงการจากใจสู่ใจ คุณค่าความสุข และพลังภายในที่แท้จริง เพื่อชีวิตหลังกำแพง ได้รับทุนจากนวัตกรรมทางสังคม (Social Innovation) เพื่อขับเคลื่อนนโยบายความครอบคลุมทางสังคม (Social Inclusiveness) นำเสนอโดยอาจารย์ปฏิพัทธ์ อนุรักษ์ธรรม

ด้านการพัฒนาหลักสูตรและจัดการเรียนการสอน

การดำเนินงานโดยยึดตามยุทธศาสตร์ที่ 2 Academic and Entrepreneurial Education (พ.ศ.2563-2566) ของมหาวิทยาลัยมหิดล และยุทธศาสตร์ที่ 2 หลักสูตรและการจัดการเรียนการสอนของศูนย์จิตตปัญญาศึกษา โดยหลักสูตรศิลปศาสตรมหาบัณฑิตสาขาวิชาจิตตปัญญาศึกษา (หลักสูตรภาคปกติและภาคพิเศษ) จัดการเรียนการสอนแล้ว 10 รุ่น มีนักศึกษาสำเร็จการศึกษาไปแล้วกว่า 70 คน สำหรับในปีการศึกษา 2566 หลักสูตรได้ดำเนินการรับนักศึกษาในปีที่ผ่านมา แต่ยังคงดำเนินการจัดการเรียนการสอนให้กับนักศึกษารุ่น 10 อย่างต่อเนื่องในภาคการศึกษาที่ 2 และภาคการศึกษาฤดูร้อนจำนวน 5 รายวิชา ประกอบด้วยควบคุมงานวิทยานิพนธ์ สารนิพนธ์ให้กับนักศึกษาที่คงค้างจำนวน 19 คน รวมทั้งการประชุมเพื่อพัฒนาทิศทางการจัดการเรียนการสอนของหลักสูตรในอนาคต โดยมีการจัดเวทีประชุมผู้ทรงคุณวุฒิซึ่งเป็นผู้ร่วมวางรากฐานการจัดการเรียนการสอนในหลักสูตรในอดีตเพื่อขอคำแนะนำในการพัฒนาการจัดการเรียนการสอน การเปิดรับสมัครนักศึกษา จำนวน 2 ครั้ง และการจัดประชุมกลุ่มย่อยขอคณะกรรมการบริหารหลักสูตรจำนวน 3 ครั้งเพื่อนำแนวทางจากเวทีผู้ทรงคุณวุฒิมาวางกรอบการพัฒนาทิศทางการจัดการเรียนการสอนของหลักสูตรในอนาคต

ผลการดำเนินงาน

นักศึกษามีความพึงพอใจในการจัดการเรียนการสอน ติดตามให้นักศึกษาที่ยังคงค้างได้ดำเนินการสอบป้องกันวิทยานิพนธ์ สารนิพนธ์ได้เสร็จสิ้นจำนวน 8 คน และวางแผนในการเปิดรับสมัครนักศึกษาใหม่ในปีการศึกษา 2567 ในช่วงเดือน ธันวาคม พร้อมทั้งการพิจารณาเปิดรายวิชาของหลักสูตรในรูปแบบ MAP-C สำหรับบุคคลภายนอกให้สามารถเข้ามาร่วมศึกษาในหลักสูตรของรอบปีการศึกษา 2567 จำนวน 3 รายวิชาได้แก่ จศจศ 500 ธรรมชาติแห่งโลกและชีวิต, จศจศ 503 จิตวิญญาณเพื่อสังคม และ จศจศ 506 ภาวนา 1 เพื่อเป็นการรองรับให้กับบุคคลภายนอกกลุ่มที่สนใจในการศึกษา การจัดการเรียนการสอนของหลักสูตรโดยหลักสูตรจะสามารถเพิ่มจำนวนของกลุ่มนักศึกษาในมากขึ้น

ตารางสถิติการสำเร็จการศึกษาของนักศึกษา ปี 2561 – 2566

สถานศึกษา	หลักสูตรศิลปศาสตรมหาบัณฑิต สาขาวิชาจิตตปัญญาศึกษา มหาวิทยาลัยมหิดล						
	ปีการศึกษา						
สถานภาพปัจจุบัน	2561	2562	2563	2564	2565	2566	2567
จำนวนที่สมัคร	33	15	ปิด	ปิด	18	ปิดรับ นักศึกษา	-
รับเข้าศึกษา	12	10	ปรับปรุง หลักสูตร	ปรับปรุง หลักสูตร	12		-
กำลังศึกษา	-	10			10		20
สำเร็จการศึกษา	9	-			-		
พ้นสภาพ	-	-			-		
ลาออก	3	-			2		
แผนการศึกษา	ก (2) 11 คน	ก (2) 7 คน ข. 3 คน			ก (2) 5 คน ข. 5 คน		
รวมนักศึกษาคงเหลือ	-	10			10		20

ตัวอย่างหัวข้อวิทยานิพนธ์ของนักศึกษา

- ความกลัวภายในใจของแพทย์ที่มีต่อความคาดหวังของสังคม: อัตชาติพันธุ์วรรณนาผ่านเรื่องเล่าชีวิต ของผู้วิจัย
(DOCTOR'S FEAR OF SOCIAL EXPECTATIONS: AUTOETHNOGRAPHY ON RESEARCHER'S LIFE)
- เมื่อฉัน “อ่าน” เต๋า: กรณีศึกษาอย่างเชิงในจวงจื่อ
(WHEN I “READS” TAO: A CASE STUDY OF YANGSHENG IN ZHUANGZI)
- การวิจัยและพัฒนากระบวนการนำเสนอจิตตปัญญาศึกษาสู่สาธารณะทางสื่อสังคมออนไลน์
(A RESEARCH AND DEVELOPMENT OF INTRODUCING CONTEMPLATIVE EDUCATION TO PUBLIC ON SOCIAL MEDIA)
- การศึกษาตนเอง ผ่านการเจริญสติในการทำงาน
(SELF- STUDY RESEARCH ON MINDFULNESS PRACTICE AT WORK)
- ชีวิตและงานบนเส้นทางจิตตปัญญาศึกษา: งานวิจัยเรื่องเล่าของนักบำบัดฟลอร์ไทม์คนหนึ่ง
(LIFE AND WORK ON THE PATH OF CONTEMPLATIVE EDUCATION: A NARRATIVE INQUIRY OF A FLOORTIME THERAPIST)

ผลการดำเนินงานและสรุปผลงานประมาณฝ่ายการศึกษาและหลักสูตร (ด้านพัฒนาหลักสูตรและจัดการเรียนการสอน) ปี 2566

กิจกรรม	กำหนดเวลา	ตัวชี้วัด	ค่าเป้าหมาย	ผลการดำเนินงาน ด้านผลผลิต	ผลการดำเนินงาน ด้านผลลัพธ์	งบประมาณ ที่ใช้	ปัญหา/ อุปสรรค (เป็นไปตาม เป้าหมายหรือไม่)
1.การรับนักศึกษา หลักสูตรปริญญาโท ประจำปีการศึกษา 2566	พฤศจิกายน 2565 - พฤษภาคม 2566	1.จำนวนผู้สมัคร	1.อย่างน้อย 5 คน	ได้ผู้สมัครสอบ คัดเลือก 5 คน	ไม่ได้ดำเนินการจัด สอบคัดเลือก	-	เนื่องจากจำนวน ผู้สมัครน้อยกว่า จุดคุ้มทุน จึงมีมติ ไม่เปิดจัดการเรียน การสอน
2.การขยายความ ร่วมมือกับเครือข่าย อุดมศึกษาในและ ต่างประเทศ	ธันวาคม 2566 – พฤษภาคม 2567	1.จำนวนความ ร่วมมือกับเครือข่าย อุดมศึกษา	1.อย่างน้อย 1 สถาบัน	อยู่ระหว่าง ดำเนินการกับทาง มหาวิทยาลัยวิศวะ ภาคี	อยู่ระหว่าง ดำเนินการกับทาง มหาวิทยาลัยวิศวะ ภาคี	-	ยังอยู่ในขั้นตอน การรอการตอบรับ จากทาง มหาวิทยาลัยวิศวะ ภาคีอย่างเป็นทางการ
3.การบริหาร หลักสูตรเพื่อจัดการ การเรียนการสอนใน รายวิชาต่างๆ	มกราคม - ธันวาคม 2566	1.แบบประเมิน ความพึงพอใจ 2. Focus group ภาพรวมหลักสูตร และรายวิชา 3. แบบสอบถาม	1. มีระดับความพึง พอใจมากกว่าหรือ เท่ากับร้อยละ 80 2. ข้อมูลเชิง คุณภาพในด้านการ พัฒนานักศึกษาที่	แผนการเรียนการ สอนที่แต่ละ รายวิชามีความ ร้อยเรียงเชื่อมโยง ซึ่งมาจากการ จัดการเรียนการ	นักศึกษาได้ผลลัพธ์ การเรียนรู้ของ หลักสูตร	-	เป็นไปตาม เป้าหมายที่กำหนด

กิจกรรม	กำหนดเวลา	ตัวชี้วัด	ค่าเป้าหมาย	ผลการดำเนินงาน ด้านผลผลิต	ผลการดำเนินงาน ด้านผลลัพธ์	งบประมาณ ที่ใช้	ปัญหา/ อุปสรรค (เป็นไปตาม เป้าหมายหรือไม่)
		ความเห็นจากผู้มีส่วนได้ส่วนเสีย ชุมชน, องค์กร เครือข่าย หรือ อาจารย์พิเศษ	ตอบโจทย์ผลลัพธ์ การเรียนรู้ทั้งในแง่ หลักสูตรและ รายวิชา 3.ข้อมูลเชิงคุณภาพ การเรียนรู้ของ นักศึกษาผ่าน กระบวนการต่างๆ เพื่อนำสู่ผลลัพธ์ การเรียนรู้	สอนแบบ Team Teaching มีการ ทำ mentor และมี เครือข่ายศิษย์เก่า เพื่อนำไปสู่ผลลัพธ์ การเรียนรู้			
4.มหາบัณฑิตที่สำเร็จ การศึกษาตาม โครงสร้างหลักสูตร	พฤษภาคม – กรกฎาคม 2566	จำนวนนักศึกษาที่ สำเร็จการศึกษา ตามแผนการศึกษา	จำนวน 3 คน	มหาบัณฑิตสำเร็จ การศึกษา	มหาบัณฑิตที่ สัมฤทธิ์ตามผลลัพธ์ การเรียน	-	ไม่มีนักศึกษา สำเร็จการศึกษาใน ช่วงเวลาดังกล่าว ทำให้หลักสูตรต้อง กลับมาปรับปรุง วิธีการเร่งรัด นักศึกษาเพื่อให้ สามารถจบได้ตาม เป้าหมายที่วางไว้ ใหม่อีกครั้ง

ดำเนินงานบริการทางวิชาการและเครือข่าย

โครงการบริการวิชาการ

มีการดำเนินงานด้านบริการวิชาการและเครือข่ายรวมไปถึงการฝึกอบรมเชิงรุก เพื่อตอบยุทธศาสตร์ที่ 3 Policy Advocacy and Leaders in Professional/Academic Services ของมหาวิทยาลัย และยุทธศาสตร์ที่ 3 การบริการวิชาการเพื่อสังคม ของศูนย์จิตตปัญญาศึกษา มีการดำเนินการภายใต้ 2 ฝ่ายคือ 1) ฝ่ายงานบริการวิชาการเพื่อสังคม และ 2) ฝ่ายฝึกอบรมเชิงรุก หรือ JITTA โดยในปีงบประมาณ 2566 มีผลการดำเนินงานดังต่อไปนี้

1. โครงการหยั่งรากจิตตปัญญา สู่สังคมแห่งความสุข

เป็นโครงการที่ได้รับการสนับสนุนจากสำนักงานกองทุนสนับสนุนการสร้างเสริมสุขภาพ (สสส) มาอย่างต่อเนื่อง การดำเนินโครงการหยั่งรากจิตตปัญญา สู่สังคมแห่งความสุขใน 5 ปีที่ผ่านมา ได้ดำเนินการในกลุ่มหลากหลายสถาบันซึ่งได้ทำงานกับมิติด้านในจนบังเกิดผลสัมฤทธิ์ใน 3 ระดับ ได้แก่ ระดับบุคคล ระดับองค์กร และระดับชุมชน อีกทั้งได้เล็งเห็นว่า บุคลากรที่ผ่านกระบวนการทำงานด้านในจากแต่ละสถาบันนั้นสามารถนำกระบวนการเรียนรู้ไปขับเคลื่อนสู่ระดับองค์กรได้ แต่มีความจำเป็นต้องสร้างกลุ่มขับเคลื่อนแกนหลัก (Core Team) ที่เข้มแข็ง ดังนั้นการขับเคลื่อนของโครงการในปี จึงมุ่งเน้นที่การขับเคลื่อนหยั่งรากลงลึกในแนวตั้งแก่กลุ่มสถาบัน เพื่อสร้างระบบและองค์ประกอบเกื้อหนุนให้เกิดสถาบันต้นแบบที่บูรณาการจิตตปัญญาศึกษาไปใช้อันนำไปสู่สุขภาพทางปัญญา ทั้งในระยะกลาง ถึงระยะยาว วัตถุประสงค์ของโครงการมีทั้งสิ้น 3 ข้อ ได้แก่ (1) เพื่อบ่มเพาะและสร้างกลุ่มผู้นำการเปลี่ยนแปลงตามแนวจิตตปัญญาศึกษา ในการขับเคลื่อนเรื่องสุขภาพทางปัญญาและจิตตปัญญาศึกษาสู่สังคมแห่งความสุข (2) เพื่อขับเคลื่อนกระบวนการเรียนรู้และการพัฒนาสุขภาพทางปัญญาและจิตตปัญญาศึกษาสู่ระดับอุดมศึกษา ในสถาบันเครือข่ายเดิมให้สามารถบูรณาการจิตตปัญญาลงไป ในชั้นเรียน และ (3) เพื่อขยายผลต่อยอดองค์ความรู้เกี่ยวกับการเรียนรู้สู่การเปลี่ยนแปลงทั้งในระดับบุคคล ระดับองค์กร และระดับสังคมชุมชน

การดำเนินการแบ่งออกเป็น 5 เรื่องหลัก คือ (1) การจัดการกระบวนการอบรมเพื่อบ่มเพาะและสร้างผู้นำการเปลี่ยนแปลง ซึ่งแบ่งพื้นที่การดำเนินงานออกเป็น 3 กลุ่มหลัก และ 2 กลุ่มรอง คือกลุ่มหลักประกอบด้วย 1) โครงการบ่มเพาะผู้นำการเปลี่ยนแปลงแก่กลุ่มอาจารย์สาขาพยาบาลศาสตร์/สาธารณสุขศาสตร์ มหาวิทยาลัยมหิดล วิทยาเขตนครสวรรค์ และกลุ่มบุคลากรทางการแพทย์ ศูนย์การแพทย์มหิดลบำรุงรักษ์ จังหวัดนครสวรรค์ 2) โครงการบ่มเพาะผู้นำการเปลี่ยนแปลงในมหาวิทยาลัยราชภัฏเครือข่ายภาคอีสาน (อุดรธานี สกลนคร ร้อยเอ็ด เลย และภูเก็ต) มหาวิทยาลัยราชภัฏภูเก็ต และมหาวิทยาลัยราชภัฏอุดรธานี 3) โครงการบ่มเพาะผู้นำการเปลี่ยนแปลงในวิทยาลัยพยาบาลบรมราชชนนี 3 แห่ง ประกอบด้วย วิทยาลัยพยาบาลบรมราชชนนีตรัง วิทยาลัยพยาบาลบรมราชชนนีนครศรีธรรมราช และ วิทยาลัยพยาบาลบรมราชชนนีนครราชสีมา ส่วนกลุ่มรองประกอบด้วย 1) โครงการบ่มเพาะผู้นำการเปลี่ยนแปลง กลุ่มคณะทันตแพทยศาสตร์ มหาวิทยาลัยมหิดล 2) โครงการบ่มเพาะผู้นำการเปลี่ยนแปลง อาชีวศึกษานครสวรรค์ (2) บูรณาการ Mindful Campus ที่มหาวิทยาลัยมหิดล วิทยาเขตนครสวรรค์ (3) กิจกรรมสื่อสารสร้างสรรค์เพื่อการเปลี่ยนแปลงเชิงลึก (4) เวทีการประชุมเครือข่ายแลกเปลี่ยนเรียนรู้ (5) การขับเคลื่อน Mindful Campus เพื่อเชื่อมโยงเครือข่ายในพื้นที่ โดย

นอกจากจะต้องมีความรู้ที่ต่อบัณฑิตผู้ประสงค์ของใหญ่ในภาพรวมแล้ว ยังสามารถสร้างภาคีเครือข่ายใหม่ เพื่อความร่วมมือยอดและขยายผลไปสู่การเป็นต้นแบบแห่งสุขภาวะทางปัญญาให้แก่สังคมได้ต่อไปในอนาคต

ในปี 2565 -2566 ที่ผ่านมามีการเปลี่ยนแปลงที่ซับซ้อนจากการบ่มเพาะไปสู่การขับเคลื่อนขยายผลชัดเจนมากขึ้น เช่น

1. โครงการมหาวิทยาลัยราชภัฏ มีการขยายกิจกรรม ทั้งในระดับลึกคือสร้างการเปลี่ยนแปลงในระดับบุคคล และกลุ่มบุคคล แล้วขยายไปสู่แนวนอน คือ การเปิดรายวิชาการศึกษาทั่วไปและการนำจิตตปัญญาศึกษาไปเป็นสาระสำคัญในการจัดการเรียนการสอนวิชาอื่น ๆ ต่อยอดไปถึงการใช้กับการพัฒนาโรงเรียนอนุบาลในพื้นที่รับผิดชอบ ในขณะที่อีกด้านหนึ่งเป็นการขยายในแนวกว้าง เกิดเครือข่ายของมหาวิทยาลัยราชภัฏ เช่นในภาคอีสานตอนบน ฯลฯ ที่สำคัญอีกประการหนึ่ง ก็คือ การได้รับความสำคัญจากผู้บริหารสูงสุดของมหาวิทยาลัย คือระดับอธิการบดี รองอธิการบดีและคณบดี เป็นต้น

2. โครงการที่ดำเนินกับคณะทันตแพทยศาสตร์ มหาวิทยาลัยมหิดล ได้เกิดการลงลึกและขยายผล มีการนำเอาจิตตปัญญาศึกษาเข้าไปใช้ในการจัดการเรียนการสอน ในรายวิชาต่าง ๆ มากขึ้น มีคณาจารย์ที่ให้ความสำคัญและเห็นว่าวิกฤตของการจัดการศึกษาที่ทำให้เกิด ปัญหาสุขภาพจิตทั้งในนักศึกษาทันตแพทย์และคณาจารย์มีรากลึกอยู่ในวัฒนธรรมวิชาชีพที่เน้นความเป็นเลิศทางวิชาการจนกลายเป็นความกดดันและความทุกข์ที่สำคัญที่สุดก็คือบทเรียนของการทำโครงการ ในคณะทันตแพทยศาสตร์ มหาวิทยาลัยมหิดล ได้รับการขานรับให้มีการต่อยอดไปสู่นโยบายของราชวิทยาลัยทันตแพทย์แห่งประเทศไทยและองค์กรผู้บริหารคณะทันตแพทยศาสตร์แห่งประเทศไทย (อ.บ.ท.ท.)

3. โครงการที่ดำเนินการกับวิทยาลัยพยาบาลสังกัด สถาบันพระบรมราชชนก มีการขับเคลื่อนในเชิงลึก เช่นการเกิดรายวิชาและการประยุกต์เนื้อหาจิตตปัญญาศึกษาเข้าไปในทุกกระบวนการของการเรียนในเกือบทุกสาขาความเชี่ยวชาญ ตั้งแต่การเรียนในห้องจนถึงการฝึกปฏิบัติงานไหน หอผู้ป่วยที่สำคัญที่สุดก็คือ การได้รับการสนับสนุนในเชิงนโยบายจากผู้บริหาร ระดับคณบดีของ สถาบันพระบรมราชชนก ในการ ผลักดันจิตตปัญญาศึกษาเข้าสู่การเรียนการสอนในวิทยาลัยพยาบาล ทั้ง ๒๘ แห่ง

4. โครงการที่อยู่ในชุด Mindful Campus ที่มีลักษณะสำคัญ คือการใช้พื้นที่เป็นฐาน ดำเนินการแบบบูรณาการในหลายมิติและมุ่งผลสำเร็จในระยะยาวเริ่มต้นจากการบ่มเพาะผู้นำการเปลี่ยนแปลงในระดับสถาบัน คือคณาจารย์ที่รับผิดชอบรายวิชาสาธารณสุขศาสตร์และพยาบาลศาสตร์การทำงานกับบุคลากรของ ศูนย์การแพทย์มหิดลบำรุงรักษ์ และการขยายผลสู่ระดับชุมชนด้วยการทำงานกับผู้นำองค์กรปกครองส่วนท้องถิ่น อาสาสมัครสาธารณสุข และแกนนำต่าง ๆ รวมถึงการสร้างกลไกการขับเคลื่อนในระดับนโยบาย (Steering Board) ที่ประกอบขึ้นจากผู้ทรงคุณวุฒิ และแกนนำจากภาคส่วนต่าง ๆ ในพื้นที่ทำให้เห็นการเปลี่ยนแปลงในหลายระดับ กิจกรรมต่าง ๆ เริ่มก่อดอกออกผล ทั้งในแง่การขยายจำนวนของผู้ที่เข้ามาร่วมในกิจกรรม และการขยายโครงการ เข้าสู่กลไกต่าง ๆ ของเทศบาลนครนครสวรรค์ โดยเฉพาะอย่างยิ่งโรงเรียนเทศบาล ทั้ง ๙ แห่ง เกิดเป็นโครงการต่อยอดโดยความร่วมมือกับ กองทุนเพื่อความเสมอภาคทางการศึกษา เป็นต้น

5. สำหรับโครงการที่ทำร่วมกับวิทยาลัยอาชีวศึกษาในจังหวัดนครสวรรค์เป็นการต่อยอดจากโครงการที่ดำเนินการมาก่อนหน้ามีการขยับตัวมากขึ้น ผู้บริหารของวิทยาลัยอาชีวศึกษา ปัจจุบัน ได้ต่อยอดโครงการด้วยการให้มีครูในวิทยาลัยอาชีวศึกษา เข้าร่วมกิจกรรมและนำเอาจิตตปัญญาศึกษาเข้าไปใช้ในการเรียนการสอนอย่างเป็น

ระบบมากขึ้น ยิ่งไปกว่านั้นในระดับนโยบายมีการนำเอาจิตตปัญญาศึกษาเข้าไปใช้กับการพัฒนาแกนนำในหลักสูตรของสถาบันพระดาบสที่มีแกนนำอยู่ที่โรงเรียนอาชีวศึกษาศรีสำโรง จังหวัดสุโขทัย เป็นต้น

ภาพรวมของการเปลี่ยนแปลงที่เกิดขึ้นในโครงการต่าง ๆ โดยสังเขปนี้ จะเห็นได้ว่า ทิศทางของการดำเนินงานของโครงการหยั่งรากจิตตปัญญาสู่สังคมแห่งความสุขในปีที่ผ่านมา เป็นการเคลื่อนจากการทำงานเพื่อการบ่มเพาะผู้นำการเปลี่ยนแปลง ซึ่งเน้นกิจกรรมการฝึกอบรมเป็นหลัก ขยับไปสู่การทำงานเชิงเครือข่ายและการขับเคลื่อน ทั้งในระดับ แนวนอน และแนวตั้งมากยิ่งขึ้น มีการเชื่อมโยงสู่ผู้กำหนดนโยบายเพื่อหวังที่จะให้เกิดการเปลี่ยนแปลงในเชิงนโยบายและโครงสร้าง ที่จะทำให้การหยั่งรากจิตตปัญญาในพื้นที่และกลุ่มเป้าหมายต่าง ๆ เป็นไปอย่างมั่นคง เป็นระบบ และยั่งยืนมากขึ้น

ที่สำคัญอีกสองประการ ก็คือ มิติของการสื่อสารและการจัดการความรู้ โครงการหยั่งรากจิตตปัญญาสู่สังคมแห่งความสุขในปีที่ผ่านมา มีการยกระดับการสื่อสาร ผลของการทำงานเพื่อให้เข้าถึงกลุ่มเป้าหมายในวงกว้างมากขึ้น โดยเฉพาะอย่างยิ่งกลุ่มคนรุ่นใหม่ โดยมีการใช้ทีมสื่อสารมืออาชีพ (บริษัท MAPPA) เข้ามาร่วมในการทำงาน จนเกิดการขยาย ผู้รับสารของโครงการในช่วงเวลา ๗ เดือน ถึงกว่า ๑.๕๓ ล้านคน (ผู้อ่านและเข้าถึงเนื้อหา) สำหรับมิติของการจัดการความรู้ได้มีการสร้างกลไกการประเมินโครงการโดยบุคคลภายนอกซึ่งจะช่วยทำให้การพัฒนาตผลึกองค์ความรู้ และสรุปบทเรียนการทำงานเป็นไปอย่างมีระบบมากขึ้น

อย่างไรก็ดี หากพิจารณาในเชิงเนื้อหาตามยุทธศาสตร์สำคัญ แม้น้ำหนักของงานก็ยังคงเน้นไปที่การบ่มเพาะสร้างผู้นำการเปลี่ยนแปลงมากกว่ามิติอื่น ๆ แต่ผลการจัดเวทีสรุปบทเรียนผลการดำเนินงาน เมื่อสิ้นสุดโครงการในวันที่ ๘.๙ พฤษภาคม ๒๕๖๖ ที่ผ่านมา ปรากฏผลชัดเจนว่า มีรูปธรรมการเปลี่ยนแปลง ทั้งในระดับบุคคล จำนวนและคุณภาพแกนนำ เครือข่ายของผู้ที่เข้าสู่กระบวนการจิตตปัญญาที่มีจำนวนเพิ่มมากขึ้น การสานเครือข่ายเหนียวแน่นขึ้นทั้งในภายในกลุ่มเฉพาะและข้ามกลุ่ม ที่สำคัญที่สุดก็คือ การตกผลึกความรู้จากการปฏิบัติ และเรียนรู้ร่วมกันในการนำเอาจิตตปัญญาศึกษาไปสร้างการเปลี่ยนแปลงทั้งในระดับปัจเจก องค์กร สถาบันและชุมชน ตลอดจนการเกิดกระแสการตอบรับและสนับสนุนของผู้กำหนดนโยบายได้ต่อไป

2. โครงการเครือข่ายศิษย์เก่าจิตตปัญญาเพื่อสังคม (โดยศิษย์เก่าและนักศึกษา)

โครงการเครือข่ายศิษย์เก่าจิตตปัญญาเพื่อสังคม ได้มีการดำเนินการจัดกระบวนการเรียนรู้โดยศิษย์เก่าและนักศึกษาจิตตปัญญาศึกษา ให้บริการวิชาการแก่คนทั่วไปผู้สนใจ ใน 10 คอร์สกระบวนการเรียนรู้ตามวันดำเนินการ ระยะเวลาตั้งแต่เดือน มกราคม – มิถุนายน 2566 ดังนี้

กิจกรรมที่1 ชื่อกิจกรรม : ปฏิทินคอลลาจ: My life calendar 2023

เสาร์ 28 มกราคม 2566 (Onsite 13.00-15.30น.)

กิจกรรมที่2 ชื่อกิจกรรม : วาดลายเส้นกับปัจจุบันขณะ Inspired by Zentangle

เสาร์ 4 กุมภาพันธ์ 2566 (Onsite 9.00-16.00น.)

กิจกรรมที่3 ชื่อกิจกรรม : เดทกับตัวฉัน

เสาร์ 11 กุมภาพันธ์ 2566 (Onsite 10.00-15.00น.)

กิจกรรมที่4 ชื่อกิจกรรม : Healing Art

อังคาร 28 กุมภาพันธ์ – อาทิตย์ 5 มีนาคม 2566 (Online 19.00-21.00น.)

กิจกรรมที่5 ชื่อกิจกรรม : A sense of Touch

- อาทิตย์ 5 มีนาคม 2566 (Onsite 14.00-17.00น.)
- กิจกรรมที่6 ชื่อกิจกรรม : วาดลายเส้นกับปัจจุบันขณะ Inspired by Zentangle
- อังคาร 7 - พุธที่ 9 มีนาคม 2566 (Online 19.00-21.00น.)
- กิจกรรมที่7 ชื่อกิจกรรม : Beginner's Eye: เปลี่ยนเห็นให้เป็น
- อาทิตย์ 9, 16, 23, 30 เมษายน 2566 (Online 9.00-16.00น.)
- กิจกรรมที่8 ชื่อกิจกรรม : Do Art ดูใจ
- อาทิตย์ 7 พฤษภาคม 2566 (Online 14.00-16.30น.)
- กิจกรรมที่9 ชื่อกิจกรรม : บทเพลงในความทรงจำ
- อาทิตย์ 18 มิถุนายน 2566 (Onsite 13.00-16.00น.)
- กิจกรรมที่10 ชื่อกิจกรรม : Inner blooming
- เสาร์ 24 มิถุนายน 2566 (Onsite 9.00-15.00น.)

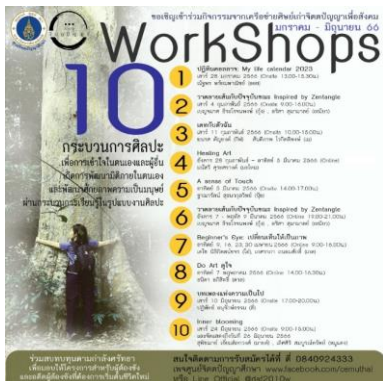
ผลของการจัดกิจกรรมคอร์สกระบวนการเรียนรู้ศิลปะเพื่อการเข้าใจตนเอง 10 Workshops กระบวนการเรียนรู้ มีผู้สมัครเข้าร่วมกิจกรรมเต็มทุกกระบวนการเรียนรู้ โดยมีทั้งนักวิชาการ คนในมหาวิทยาลัย และบุคคลภายนอกจากหลากหลายสาขาอาชีพทั้งภาครัฐและเอกชน ซึ่งสะท้อนความต้องการของคนในสังคม และยังผลให้เกิดประโยชน์ต่อการเรียนรู้ภายในตนเองของผู้เข้าร่วมกิจกรรม ขยายผลสู่การดำเนินชีวิตประจำวันและการทำงานอย่างมีความสุข อีกทั้งยังเป็นการขยายเครือข่ายของศูนย์จิตตปัญญาศึกษา และการสร้างความร่วมมือจากศิษย์เก่าและนักศึกษา ที่มีศักยภาพในการจัดกระบวนการเรียนรู้ตามแนวทางจิตตปัญญาศึกษาอีกด้วย

ปัญหา/อุปสรรค

- ขั้นตอนในการรับสมัครมีความซับซ้อน
- การเดินทางของผู้เข้าร่วมกิจกรรม

ข้อเสนอแนะ

- ปรับวิธีการรับสมัคร โดยใช้ Google Form และ Line Group เพื่อการสื่อสารที่สะดวกและรวดเร็วขึ้น
- แนะนำวิธีการเดินทางและที่จอดรถในวันจัดกิจกรรมล่วงหน้า
- ควรมีการขยายกิจกรรมดังกล่าว ให้กว้างขวางมากขึ้นในปีต่อไป



3. เวทีจิตตปัญญาเสวนา

การจัดเวทีจิตตปัญญาเสวนาจิตตปัญญาศึกษา ในรอบปีที่ผ่านมา พบว่ามีผู้เข้าร่วมกิจกรรมเพิ่มมากขึ้น จากการเตรียมการเวทีเสวนาแต่ละครั้งให้เหมาะสม กับสถานการณ์ปัจจุบัน โดยจัดเวทีจิตตปัญญาเสวนาให้มีความหลากหลายทั้งในแง่ความรู้ทางวิชาการ กระบวนการเรียนรู้และการสื่อสารการเรียนรู้ในแนวทางจิตตปัญญาศึกษา ในรูปแบบต่าง ๆ ให้ครอบคลุมกลุ่มคนผู้สนใจ และเป็นไปตามเป้าประสงค์ของเวทีเสวนาในแต่ละครั้งกล่าวคือ มีจำนวนผู้เข้าร่วมกิจกรรมมากกว่าเป้าหมายที่ตั้งไว้ และผู้เข้าร่วมได้รับองค์ความรู้ ประสบการณ์การเรียนรู้จากกิจกรรม ตลอดจนได้ขยายผลงานของศูนย์จิตตปัญญาศึกษาในแง่มุมต่าง ๆ อีกด้วย ตลอดปีที่ผ่านมา เกิดเวทีเสวนาจิตตปัญญา ทั้งหมด 4 ครั้งตรงตามเป้าหมายได้แก่

เวทีจิตตปัญญาเสวนา ครั้งที่ 76 หัวข้อ “การคลี่คลายความขัดแย้งภายในและภายนอกตามแนวทางซูทิ”
วันศุกร์ที่ 25 พฤศจิกายน 2565 เวลา 08.30 – 16.00 น.

เวทีจิตตปัญญาเสวนา ครั้งที่ 77 หัวข้อ “ดนตรีเอนเน็ยแกรม กับการทำความเข้าใจโลกภายใน”
วันอังคารที่ 4 เมษายน 2566 เวลา 13.00 - 16.00 น.

เวทีจิตตปัญญาเสวนา ครั้งที่ 78 หัวข้อ “จิตตปัญญาศึกษากับสังคมไทย : อดีต ปัจจุบัน และ อนาคต”
วันจันทร์ที่ 29 พฤษภาคม 2566 เวลา 10.00 – 12.00 น.

เวทีจิตตปัญญาเสวนา ครั้งที่ 79 หัวข้อ “มาตาลดา: ความใจดีที่มีอยู่จริง”
วันอังคารที่ 19 กันยายน 2566 เวลา 13.00 - 16.00 น.

ปัญหา/อุปสรรคของการจัดงาน

- การประสานงานกับวิทยากรที่มีชื่อเสียง
- การเดินทางของผู้เข้าร่วมกิจกรรม

ข้อเสนอแนะ

- การประสานงานกับวิทยากรล่วงหน้า
- แนะนำวิธีการเดินทางและที่จอดรถในวันจัดกิจกรรมล่วงหน้า
- ควรจัดให้มีการดำเนินกิจกรรมอย่างต่อเนื่อง



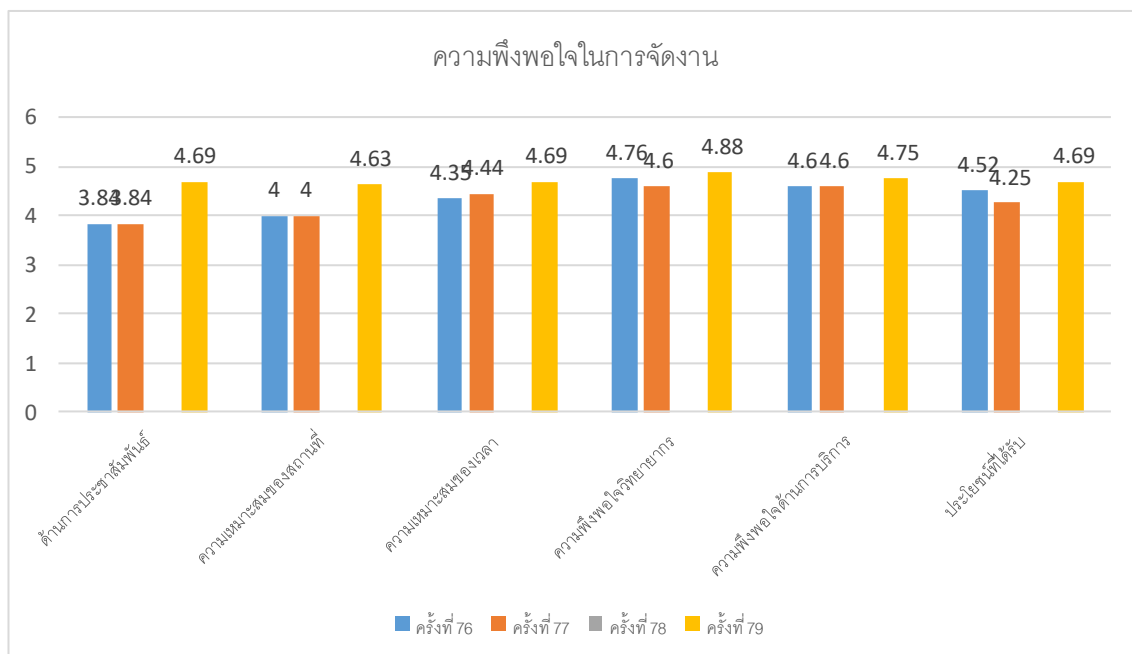
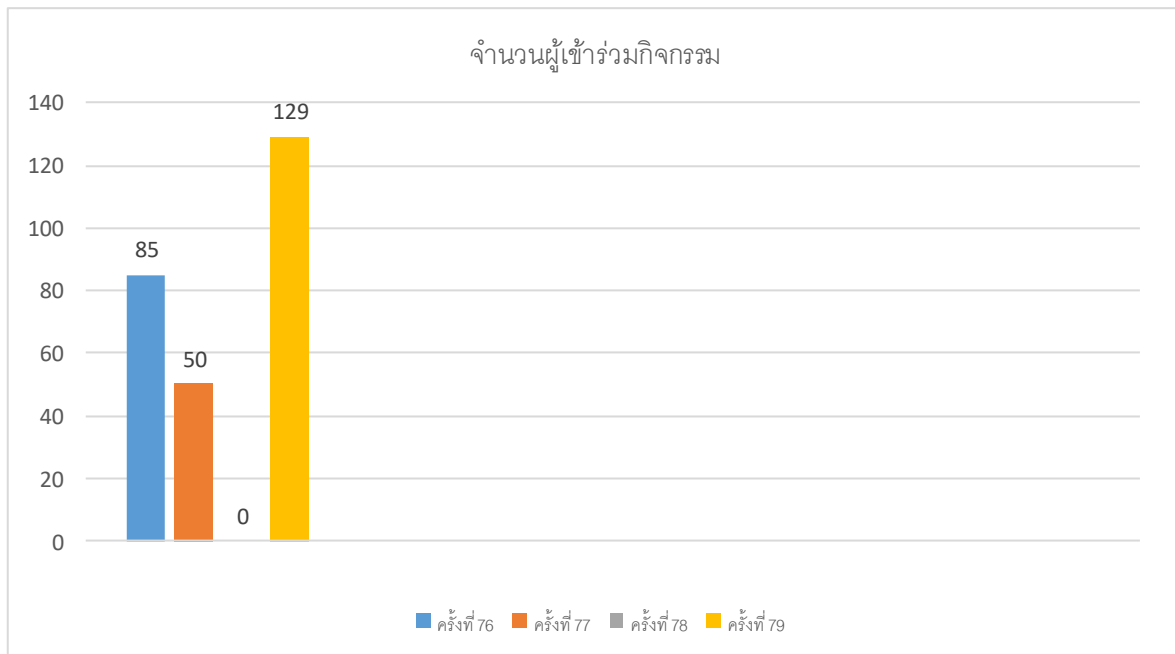
รายงานผลการประเมินการจัดจิตปัญญาเสวนา

ครั้งที่ 76 หัวข้อ “การคลี่คลายความขัดแย้งภายในและภายนอกตามแนวทางซูซี”

ครั้งที่ 77 หัวข้อ “ดนตรีนพลักษณ์ กับการเติบโตภายในตนเอง”

ครั้งที่ 78 งานจิตตปัญญาเฟสติวล

ครั้งที่ 79 หัวข้อ “มาตาลดา: ความใจดีที่มีอยู่จริง”



ข้อเสนอแนะจากผู้เข้าร่วม

ครั้งที่	ข้อเสนอแนะ	สิ่งที่นำมาพัฒนาปรับปรุง
ครั้งที่ 76	<ul style="list-style-type: none"> - นอกเหนือจากการบรรยายของวิทยากร ถ้ามีส่วนผสมของกิจกรรมฝึกปฏิบัติหรือการพูดคุยแลกเปลี่ยนระหว่างผู้เข้าร่วมเองด้วย อาจช่วยให้มีสีสันและได้ประสบการณ์ที่หลากหลายมากขึ้น - เวล่าน้อยไป - บางไอเดีย รู้สึกว่าขาด Practicality ในการนำไปใช้ในชีวิต - แอร์หนาว สถานที่ไกล - ภาชนะหีบห่อพลาสติก 	<p>มีการปรับการบรรยายของวิทยากรให้มีกิจกรรมการฝึกปฏิบัติ เช่น การเข้ากลุ่มย่อย และได้แบ่งปันประสบการณ์ร่วมกันระหว่างผู้เข้าร่วมกิจกรรม</p> <p>ได้นำหัวข้อที่เกิดประโยชน์ในชีวิตจริงมาใช้ในการเสวนามากขึ้น เช่น บทเรียนจากละครมาดาราที่สามารถนำวิธีปฏิบัติไปสู่ครอบครัวและชีวิตจริง</p>
ครั้งที่ 77	<ul style="list-style-type: none"> - ห้องหนาว และ บรรยากาศช่วงนอน - น้อยไปหน่อย - แอร์เสียงดังรบกวน อุปกรณ์เครื่องเสียงไม่เอื้ออำนวย ไมค์ฟังจับคำพูดยาก และดับบ่อย ๆ - บรรยากาศสถานที่ - การแจ้งข้อมูล - ไมโครโฟน 	<p>มีการปรับการแจ้งรายละเอียดการประชุม ให้ผู้เข้าร่วมมากขึ้น ก่อนการเข้าร่วมประชุมและระหว่างการประชุม</p>
ครั้งที่ 78	<p>จัดรวมกับจิตตปัญญาเทศกาล เช่น เครื่องเสียง จอภาพไม่ค่อยดี ห้องค่อนข้างไกล (สถานที่ใช้ในสิริรุกขชาติ)</p> <p>*รายงานผลในส่วนฝึกอบรม</p>	<p>แจ้งทางสถานที่ เพื่อปรับปรุง และพิจารณาสถานที่ในการจัดประชุมครั้งต่อไป</p>
ครั้งที่ 79	<ul style="list-style-type: none"> - ควรจัดที่จอดรถให้เพียงพอต่อผู้ลงทะเบียน onsite - ระยะเวลาควรกระชับมากยิ่งขึ้น - ระบบเสียง - ห้องหนาวไปหน่อย - การไม่คาดหวัง - ประชาสัมพันธ์ให้ทั่วถึง ทุกคนจะได้ชมกิจกรรมดีแบบนี้ 	<p>ปรับการประชาสัมพันธ์ล่วงหน้า และสร้างระบบถ่ายทอดและบันทึกเพื่อให้ผู้คนเข้าถึงมากขึ้น</p>

4. งานประชุมวิชาการและเครือข่ายจิตตปัญญา

. ศูนย์จิตตปัญญาศึกษา มหาวิทยาลัยมหิดล ให้ความสำคัญกับการเผยแพร่องค์ความรู้ทางด้านจิตตปัญญาศึกษาในแง่มุมต่าง ๆ ให้สาธารณชนรับรู้ และให้ความสำคัญกับการเรียนรู้ด้วยใจอย่างใคร่ครวญและการดูแลอย่างเป็นองค์รวม ดังนั้นจึงมีความตั้งใจจัดเวทีประชุมวิชาการจิตตปัญญาศึกษาขึ้น เพื่อเผยแพร่องค์ความรู้ทางด้านจิตตปัญญาศึกษา สร้างพื้นที่ในการเรียนรู้ แลกเปลี่ยนและแบ่งปัน ตลอดจนสร้างสร้างเครือข่ายความร่วมมือการทำงานด้านจิตตปัญญาศึกษากับการพัฒนาเครือข่ายสุขภาวะทางปัญญา ในการตอบโจทย์ที่กำลังเป็นปัญหาสำคัญของสังคม อันจะนำมาซึ่งประโยชน์ทั้งในแง่ของการเผยแพร่ความรู้ทางวิชาการ การจัดการกระบวนการเรียนรู้ การสร้างเครือข่ายความร่วมมือในการทำงานร่วมกันในอนาคต

ในปีนี้ฝ่ายบริการวิชาการและเครือข่าย ศูนย์จิตตปัญญาศึกษา มหาวิทยาลัยมหิดล ปรับรูปแบบการประชุมวิชาการ ในการสร้างการสื่อสารในวงกว้างและการจัดสรรงบประมาณ ในการทำงานด้านอื่น ๆ เช่น การจัดกิจกรรมจิตตปัญญา Festival และเวทีทางวิชาการร่วมกับเครือข่ายสุขภาวะทางปัญญาในสังคมไทย ประกอบไปด้วยหลายหน่วยงาน ภายใต้การสนับสนุนของสำนักงานกองทุนสนับสนุนการสร้างเสริมสุขภาพ (สสส.) ตลอดจนโครงการเวทีแลกเปลี่ยนประสบการณ์การขับเคลื่อนสุขภาวะทางปัญญาในสังคมไทย และพิธีลงนามข้อตกลงทางวิชาการ (MOU) และจัดอบรมเชิงปฏิบัติการร่วมกับ เรือนจำกลางขอนแก่น จังหวัดขอนแก่น และมูลนิธิสถาบันวิจัยและพัฒนาชุมชนกรุณา โดยแบ่งกิจกรรมในส่วนต่าง ๆ ที่เกี่ยวข้องกับงานประชุมวิชาการและเครือข่ายจิตตปัญญา ตามวัน-เวลาในการจัดกิจกรรม ดังต่อไปนี้

1. โครงการจิตตปัญญาเฟสติวัล (ร่วมกับฝ่ายอบรมฯของศูนย์จิตตปัญญาศึกษา) วันที่ 29 พฤษภาคม 2566
2. โครงการประชุมวิชาการระดับชาติเครือข่ายสุขภาวะทางปัญญาในสังคมไทย และงาน Soul Connect Fest. วันที่ 17 – วันที่ 18 กุมภาพันธ์ 2566
3. โครงการเวทีแลกเปลี่ยนประสบการณ์การขับเคลื่อนสุขภาวะทางปัญญาในสังคมไทย วันที่ 1-2 สิงหาคม 2566
4. การจัดงานมุทิตาจิต 90 ปี ครูสุมน อมรวิวัฒน์ วันที่ 8 พฤษภาคม 2566
5. พิธีลงนามข้อตกลงทางวิชาการ (MOU) และ จัดอบรมเชิงปฏิบัติการร่วมกับเรือนจำกลางขอนแก่น จังหวัดขอนแก่น และมูลนิธิสถาบันวิจัยและพัฒนาชุมชนกรุณา วันที่ 28 – 30 มิถุนายน 2566
6. งานเสวนาวิชาการการพัฒนาจิตบำบัดแนวพุทธ : จิตบำบัดกับการพัฒนาทางจิตวิญญาณ (ในฐานะองค์กรร่วมจัดงาน) วันที่ 24 กันยายน พ.ศ 2566

จากโครงการข้างต้นแสดงให้เห็นถึงการขยายผลงานประชุมวิชาการสู่การบริการวิชาการร่วมกับเครือข่ายในภาคส่วนต่าง ๆ ของสังคม ซึ่งเป็นผลมาจากการวางแผนยุทธศาสตร์งานประชุมวิชาการและเครือข่ายจิตตปัญญาในปีที่ผ่านมา

ปัญหา/อุปสรรค

- การจัดสรรงบประมาณเพื่อใช้จ่ายในโครงการต่างๆ
- กิจกรรมมีความหลากหลาย มีปัญหาในด้านการจัดการหลายประการ

ข้อเสนอแนะ

- ควรดำเนินการขยายงานเครือข่ายจิตตปัญญาอย่างต่อเนื่อง



5. โครงการสานสัมพันธ์ศิษย์เก่า

การดำเนินงานโครงการสร้างความสัมพันธ์ศิษย์เก่าในรอบปีที่ผ่านมา ทำให้เกิดความสัมพันธ์อันดีระหว่างศิษย์เก่าและศิษย์ปัจจุบันที่มาเข้าร่วมกิจกรรม และเกิดผลของการสร้างกิจกรรมใหม่ และต่อยอดความคิดสู่การบริการวิชาการแก่สังคมในอนาคต เช่น เกิดโครงการศิษย์เก่าจิตตปัญญาเพื่อสังคม โดยได้จัดกิจกรรมทั้งสิ้นจำนวน 4 ครั้งได้แก่

วันที่ 13 ธันวาคม 2565 ผู้เข้าร่วมประชุมทั้งสิ้น 14 คน

และ วันที่ 4 มกราคม 2566 ผู้เข้าร่วมประชุมทั้งสิ้น 14 คน

กิจกรรม “จิตตปัญญาสไตล์ Design Thinking” วันที่ 25 มกราคม 2566 ผู้เข้าร่วมกิจกรรม 10 คน

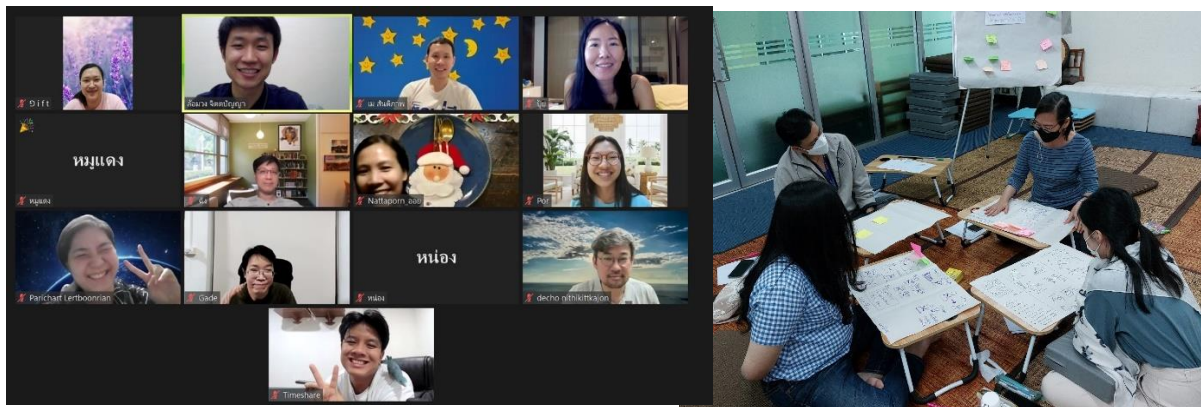
กิจกรรม “พาใจออกแบบเครื่องมือ” วันที่ 28 มีนาคม 2566 ผู้เข้าร่วมกิจกรรม 10 คน

ปัญหา/อุปสรรค

- ศิษย์เก่าบางส่วนไม่สามารถเข้าร่วมกิจกรรมได้ เนื่องจากจัดกิจกรรมในวันทำงาน
- ความหลากหลายของกิจกรรม

ข้อเสนอแนะ

- จัดกิจกรรมในวันหยุดราชการ
- ขยายกิจกรรมให้มีความหลากหลายขึ้น



6. โครงการจากใจสู่ใจ คุณค่า ความสุข และพลังภายในที่แท้จริง เพื่อชีวิตหลังกำแพง

การดำเนินงานโครงการจากใจสู่ใจ คุณค่า ความสุข และพลังภายในที่แท้จริง เพื่อชีวิตหลังกำแพงในปี พ.ศ.2565-2566 เป็นการดำเนินงานต่อยอดจากงบประมาณสนับสนุน โดย บริษัท เอ็มเค เรสโตรองต์ กรุ๊ป จำกัด (มหาชน) ตั้งแต่ปี พ.ศ. 2562 แต่เนื่องจากสถานการณ์ COVID-19 ตั้งแต่ปี พ.ศ. 2563 เป็นต้นมา ทำให้ไม่สามารถดำเนินโครงการต่อเนื่องได้ในช่วงเวลาดังกล่าว การดำเนินงานในปี พ.ศ. 2565-2566 จึงเริ่มดำเนินการต่อหลังจากสถานการณ์ COVID-19 เริ่มคลี่คลายลง และสามารถกลับเข้าไปจัดกิจกรรมในเรือนจำได้ตั้งแต่ปี พ.ศ. 2566 เป็นต้นไป ซึ่งกิจกรรมในปี พ.ศ. 2565-2566 แบ่งออกเป็น 2 กิจกรรมหลัก รวมทั้งหมด 5 ครั้ง ได้แก่ กิจกรรมกระบวนการเรียนรู้เพื่อความพร้อมในการปรับตัวหลังพ้นโทษ “อำนาจ ระบบเพศ ความรุนแรง และหนทางสู่การเปลี่ยนแปลง” วันที่ 16-21 ธันวาคม 2565 ซึ่งมีอดีตผู้ต้องขังมาเข้าร่วมกิจกรรม ณ ศูนย์ผู้หญิงเพื่อสันติภาพและความยุติธรรม (ศูนย์บ้านดิน) อ.แม่ริม จ.เชียงใหม่ กิจกรรมชวนให้อดีตผู้ต้องขังได้เปิดโลกทัศน์และได้รับแรงบันดาลใจจากพื้นที่และการทำงานของคุณอวยพรในการฟื้นฟูศักยภาพของกลุ่มคนชายขอบ ตลอดจนสร้างความเข้าใจร่วมกันในเรื่องการดูแลผู้ต้องขังหลังพ้นโทษ และเปิดโอกาสให้อดีตผู้ต้องขังได้มีส่วนร่วมในการแลกเปลี่ยน เสนอความคิดเห็นและร่วมกันออกแบบการดูแลหลังพ้นโทษ ซึ่งนอกจากจะส่งผลให้อดีตผู้ต้องขังได้รับองค์ความรู้ในเรื่องอำนาจ ระบบเพศ และความรุนแรงในสังคมแล้ว ยังเป็นการส่งเสริมให้เกิดเครือข่ายความร่วมมือของอดีตผู้ต้องขังและร่วมกันเสนอแนวทางการช่วยเหลืออดีตผู้ต้องขังและการดูแลผู้ต้องขังหลังพ้นโทษในอนาคตอีกด้วย ส่วนกิจกรรมอีก 4 ครั้ง เป็นกิจกรรมเพื่อสร้างความพร้อมทางสุขภาพทางปัญญาสำหรับผู้ต้องขังตามแนวทางการจัดกระบวนการเรียนรู้แบบจิตตปัญญาที่จัดขึ้นระหว่างเดือนกุมภาพันธ์ – มิถุนายน 2566 (วันที่ 20-24 กุมภาพันธ์ 2566 / วันที่ 13-17 มีนาคม 2566 / วันที่ 22-26 พฤษภาคม 2566 / วันที่ 26-29 มิถุนายน 2566) ซึ่งในโครงการนี้ศูนย์จิตตปัญญาศึกษา มีบทบาทสำคัญ ในการจัดทำแผนงบประมาณและการดำเนินกิจกรรมตลอดปี ประสานงานกับผู้ประสานงานและวิทยากรในพื้นที่ ตลอดจนลงพื้นที่ดูแลระหว่างการจัดกิจกรรม อีกทั้งการนำผลที่ได้รับมาสรุปผลการดำเนินงานและวางแผนการดำเนินงานในปีต่อไป ผลการจัดกิจกรรมพบว่าผู้ต้องขังเกิดการเรียนรู้ภายในตนเอง มีความเข้าใจในตนเองและผู้อื่น มีชีวิตที่มีความสุขและมั่นคงมากขึ้น ที่สำคัญคือผู้ต้องขังจำนวนมากที่เข้าร่วมโครงการมีความตั้งใจที่จะเปลี่ยนแปลงตนเอง และเริ่มต้นชีวิตใหม่ ไม่กลับไปกระทำผิดซ้ำในอนาคต

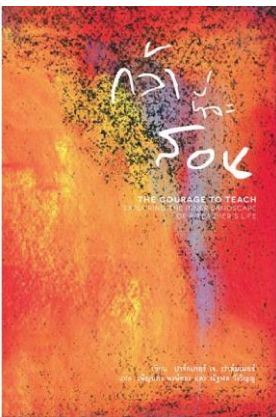
ปัญหา/อุปสรรค

- การติดต่อประสานงานกับทางเรือนจำ

- การวางแผนและจัดสรรงบประมาณที่ต่อเนื่องมาหลังจากสถานการณ์ COVID

ข้อเสนอแนะ

- ควรมีการแบ่งหน้าที่การทำงานและการจัดสรรงบประมาณในโครงการให้มีความถูกต้องแม่นยำ และมีประสิทธิภาพมากยิ่งขึ้น
- 7.. การผลิตสื่อเพื่อการสื่อสารหรือวิชาการ



การผลิตหนังสือและสื่อต่างๆ เพื่อเผยแพร่ผลงานวิชาการของศูนย์จิตตปัญญาศึกษา ซึ่งได้จากบทความ งานวิจัยทั้งฉบับหรือบางส่วน รายงานการถอดเทปบทเรียน รายงานการประเมินผล บางส่วนของวิทยานิพนธ์ และผลงานทางวิชาการอื่นๆ ที่เกี่ยวข้อง มุ่งหวังให้เป็นสื่อสิ่งพิมพ์เพื่อการแลกเปลี่ยนเรียนรู้ในประชาคมวิชาการและผู้สนใจกระบวนการเรียนรู้สู่การเปลี่ยนแปลง ทั้งในระดับบุคคล องค์กร และสังคม กำหนดเผยแพร่เป็นระยะตามความเหมาะสม ซึ่งฝ่ายบริการวิชาการและเครือข่ายรับผิดชอบในการประสานงาน การตัดสินใจในการจัดพิมพ์สื่อสิ่งพิมพ์ต่าง ๆ ทำแผนงบประมาณในการผลิตสื่อเพื่อการสื่อสารหรือวิชาการ เสนอต่อที่ประชุมศูนย์จิตตปัญญาศึกษาเพื่อผลิตและจัดพิมพ์ รวมทั้งให้คำปรึกษา อนุมัติขั้นต้น และเสนอต่อที่ประชุมศูนย์จิตตปัญญาศึกษาเพื่อผลิตและจัดพิมพ์ ตลอดจนพิจารณา เสนอแนะความคิดเห็น และอนุมัติการผลิตสื่อเพื่อการสื่อสารหรือวิชาการ ซึ่งมีการวางแผนงานในการดำเนินการอย่างเป็นระบบมากขึ้น และเรียบเรียงการจัดพิมพ์และพิจารณาการจัดพิมพ์อย่างเป็นลำดับ ทั้งนี้รวมถึงการเป็นเครือข่ายความร่วมมือกับสำนักพิมพ์ภายนอกในการร่วมจัดพิมพ์หนังสือหรือสื่อวิชาการที่มีความน่าสนใจ ตลอดจนการเสนอแนะการคัดเลือกวิทยานิพนธ์ของนักศึกษาที่มีความน่าสนใจมาตีพิมพ์ในรูปแบบหนังสืออีกด้วย

- ปัจจุบันได้มีการตีพิมพ์หนังสือ “กล้าที่จะสอน” ร่วมกับทางสำนักพิมพ์สวนเงินมีมา ทั้งเป็นการสื่อสารความรู้ผ่านการตีพิมพ์ และการทำงานร่วมกับเครือข่ายสำนักพิมพ์อีกด้วย

ผลการดำเนินงานและสรุปผลงานประมาณฝ่ายบริการวิชาการเพื่อสังคม ปี 2566

กิจกรรม	กำหนดเวลา	ตัวชี้วัด	ค่าเป้าหมาย	ผลการดำเนินงาน ด้านผลผลิต	ผลการดำเนินงาน ด้านผลลัพธ์	งบประมาณ ที่ใช้ (บาท)	ปัญหา/ อุปสรรค
โครงการเครือข่าย ศิษย์เก่าจิตตปัญญา เพื่อสังคม	ม.ค. – มิ.ย. 66	1. จัดคอร์สอบรม โดยศิษย์เก่าและ นักศึกษา	5 กระบวนการ เรียนรู้	เกิดการสร้าง กระบวนการเรียนรู้ ใหม่ๆในแนวทาง จิตตปัญญาเพื่อ สังคม เกิดการจัดกิจกรรม ทั้งหมด 10 กระบวนการเรียนรู้	ผู้เข้าร่วมเกิดการ เรียนรู้และ เปลี่ยนแปลง ภายในตนเอง	28,750 / 43,200	- ขั้นตอนในการ รับสมัครมีความ ซับซ้อน - การเดินทางของ ผู้เข้าร่วมกิจกรรม (การดำเนินงาน เป็นไปตาม เป้าหมาย)
เวทีจิตตปัญญาเสวนา	25 พ.ย. 65 / 4 เม.ย. / 29 พ.ค. / 19 ก.ย. 66	1. การจัดกิจกรรม เวทีเสวนาทางจิตต ปัญญาศึกษา	4 ครั้ง	ผู้เข้าร่วมได้รับองค์ ความรู้จากงาน เสวนา จัดเวทีเสวนาครบ 4 ครั้งตรงตาม เป้าหมาย	ผู้เข้าร่วมเกิดการ เรียนรู้และ เปลี่ยนแปลง ภายในตนเอง	108,785 / 115,300	- การประสานงาน กับวิทยากรที่มี ชื่อเสียง - การเดินทางของ ผู้เข้าร่วมกิจกรรม (การดำเนินงาน เป็นไปตาม เป้าหมาย)
งานประชุมวิชาการ และเครือข่ายจิตต ปัญญา	8 พ.ค. / 29 พ.ค. / 28-30 มิ.ย. / 1-2 ส.ค. / 17-18 ส.ค. / 24	1. การจัดประชุม วิชาการที่ตอบโจทย์ ของสังคม ร่วมกับ โครงการหยั่งราก จิตตปัญญาศึกษา	1 ครั้ง	เกิดการผลิตองค์ ความรู้จากการ ประชุมวิชาการ เกิดการทำงาน ร่วมกับเครือข่าย	ผู้เข้าร่วมเกิดการ เรียนรู้และ เปลี่ยนแปลง ภายในตนเอง	194,884.25 / 209,270	-การจัดสรร งบประมาณเพื่อใช้ จ่ายในโครงการ ต่างๆ - กิจกรรมมีความ

กิจกรรม	กำหนดเวลา	ตัวชี้วัด	ค่าเป้าหมาย	ผลการดำเนินงาน ด้านผลผลิต	ผลการดำเนินงาน ด้านผลลัพธ์	งบประมาณ ที่ใช้ (บาท)	ปัญหา/ อุปสรรค
	ก.ย. 2566						หลากหลายมี ปัญหาในด้านการ จัดการหลาย ประการ
โครงการสานสัมพันธ์ ศิษย์เก่า	13 ธ.ค. 66 / 4 ม.ค. / 25 ม.ค. / 28 มี.ค. 67	1. การจัดกิจกรรม สานสัมพันธ์ศิษย์ เก่า	4 ครั้ง	เกิดการสาน สัมพันธ์ระหว่าง ศิษย์เก่า นักศึกษา และคณาจารย์	ศิษย์เก่าได้รับ ความรู้และ ประโยชน์จากการ เข้าร่วมกิจกรรม	ไม่มีค่าใช้จ่าย ใช้งบประมาณ ค่าอาหารการ จัดประชุม เท่านั้น	- ศิษย์เก่าบางส่วน ไม่สามารถเข้าร่วม กิจกรรมได้ เนื่องจากจัด กิจกรรมในวัน ทำงาน - ความ หลากหลายของ กิจกรรม (การดำเนินงาน เป็นไปตาม เป้าหมาย)
โครงการจากใจสู่ใจ	ธ.ค. 65 - มิ.ย. 66	1. การจัดกิจกรรม โครงการจากใจสู่ใจ	จัดกิจกรรมตลอดปี ตามข้อเสนอของ โครงการ	กระบวนการเรียนรู้ เพื่อเตรียมความ พร้อมก่อนปล่อย และการเรียนรู้ เรื่องอำนาจสำหรับ อดีตผู้ต้องขัง	ผู้ต้องขังเกิดการ เรียนรู้และ เปลี่ยนแปลง ภายในตนเอง	693,518.10 / 889,398	-การจัดระบบรับ สมัครในโครงการ หรือกิจกรรมต่าง ๆ ยังไม่เป็นระบบ เท่าที่ควร -มีการ เปลี่ยนแปลง

กิจกรรม	กำหนดเวลา	ตัวชี้วัด	ค่าเป้าหมาย	ผลการดำเนินงาน ด้านผลผลิต	ผลการดำเนินงาน ด้านผลลัพธ์	งบประมาณ ที่ใช้ (บาท)	ปัญหา/ อุปสรรค
							โครงการหรือ ปรับเปลี่ยน งบประมาณ ระหว่างปี -การดำเนินการ จัดส่งโครงการและ งบประมาณมี ความล่าช้า

ปัญหาและอุปสรรคโดยภาพรวมของฝ่ายงาน

- การจัดระบบรับสมัครในโครงการหรือกิจกรรมต่าง ๆ ยังไม่เป็นระบบเท่าที่ควร
- มีการเปลี่ยนแปลงโครงการหรือปรับเปลี่ยนงบประมาณระหว่างปี
- การดำเนินการจัดส่งโครงการและงบประมาณมีความล่าช้า

แนวทางแก้ไขโดยภาพรวม

- ปรับปรุงการทำงาน โดยการสร้างระบบการรับสมัครให้มีประสิทธิภาพมากขึ้น โดยวางแผนการรับสมัคร ทำแผนผัง Flow การรับสมัครให้มีประสิทธิภาพ
- วางแผนงบประมาณและแผนการดำเนินการให้มีความชัดเจนมากขึ้น
- วางแผนและจัดระบบการดำเนินการโครงการและการจัดส่งงบประมาณให้มีประสิทธิภาพมากขึ้น

ข้อเสนอแนะ

- ควรจัดให้มีการดำเนินกิจกรรมที่มีความต่อเนื่อง และทำแผนการจัดสรรงบประมาณ และการส่งโครงการในช่วงต่าง ๆ ให้มีความชัดเจนมากขึ้น และมีประสิทธิภาพมากขึ้น



ด้านฝึกอบรมเชิงรุก

ประมาณเดือนตุลาคม ๒๕๖๕ ได้มีการจัดตั้งหน่วยฝึกอบรมขึ้น โดยใช้ชื่อว่า “JITTA” หรือในภาษาไทยคือ “จิตตะ” ขึ้น โดยมีจุดมุ่งหมายเพื่อที่จะเป็นหน่วยงาน ผู้ให้บริการวิชาการ โดยนำแก่นจิตตปัญญาศึกษา ออกไปสู่สังคมในวงกว้าง เพื่อขับเคลื่อนด้าน สุขภาวะทางปัญญาของประเทศ ตลอดจน ส่งเสริมให้ศาสตร์จิตตปัญญาเป็นที่รู้จักและยอมรับ ในสังคม ได้มีการทบทวนงานฝึกอบรมที่ผ่านมาของศูนย์ ประกอบการสำรวจข้อมูลทางการตลาดโดยใช้โปรแกรม enable survey ซึ่งผลการสำรวจและการทบทวนวิเคราะห์ตามหลัก SWOT

Analysis และการจัดทำ Tows Matrix เห็นว่า JITTA จะต้องสร้างความแตกต่าง ของการให้บริการ ซึ่งมีการออกแบบหลักสูตรเพื่อสร้างให้ผู้เรียนเกิดทักษะด้าน Meta skills อันเป็นทักษะที่สำคัญในศตวรรษที่ ๒๑ และสอดคล้องกับการดำเนินงานตามยุทธศาสตร์มหาวิทยาลัยมหิดล (ยุทธศาสตร์ที่ ๒ Excellence in outcome-based education for globally- competent graduates และ ยุทธศาสตร์ที่ ๓ และ Excellence in professional services and social engagement) ด้วยวิธีการ คือ

- การสร้างเครือข่ายดูแล ให้คำปรึกษาผู้เข้าร่วม ในช่วงก่อนการอบรม ระหว่างการอบรมและหลังการอบรม (Coaching and Sharing Clinic) ตลอดจนการ สร้างความผูกพันของผู้เข้าร่วม เพื่อให้เกิดการกลับมาใช้บริการซ้ำ
- การเรียนรู้ในห้องเรียนที่เน้นให้เกิดการ เรียนรู้ด้วยตนเองผ่านประสบการณ์ตรง และเกิดความเข้าใจอย่างถ่องแท้ (Experiential Learning)
- การสร้างทางเลือกใหม่เพื่อต่อยอดกลุ่มลูกค้าเดิม และการออกแบบกระบวนการที่เหมาะสมเพื่อตอบสนองความต้องการแก่กลุ่มลูกค้าใหม่ (Customer Centric Design)
- การใช้เสียงสะท้อนจากลูกค้าเป็นการเน้นย้ำถึงคุณภาพหลักสูตร การอบรม ตลอดจนใช้การอธิบายเพื่อจูงใจให้ลูกค้าใหม่สนใจในหลักสูตร
- สื่อประชาสัมพันธ์ ที่ทันสมัย กระชับ เข้าใจง่าย และสามารถจูงใจกลุ่มเป้าหมายได้

ในการทำงานของ JITTA นั้น มุ่งเน้นการสร้างสรรค์หลักสูตรการฝึกอบรมใน 3 รูปแบบได้แก่ การฝึกอบรมระยะสั้นภายใต้การดูแลของฝ่ายฝึกอบรม ศูนย์จิตตปัญญาศึกษา มหาวิทยาลัยมหิดล การฝึกอบรมในรูปแบบ Training design on your OWN คือ หลักสูตรการฝึกอบรมที่ออกแบบตามความต้องการของหน่วยงานต่าง ๆ ซึ่งมีโจทย์ที่ท้าทายแตกต่างกันไป และหลักสูตรการฝึกอบรมแบบ Premium Course ซึ่งเน้นเนื้อหาที่เข้มข้น ตลอดจนการเข้าร่วมกิจกรรมที่ผู้เข้าร่วมจะได้รับการดูแลและการบริการที่มีมาตรฐานที่สูงขึ้น โดยหลักสูตรนี้เน้นกลุ่มเป้าหมายที่เป็นผู้บริหารงานระดับสูงเพื่อให้เกิดการเปลี่ยนแปลงในองค์กรและหน่วยงานต่าง ๆ อย่างยั่งยืนต่อไป ในการออกแบบหลักสูตรและการฝึกอบรมในทุกรูปแบบ ฝ่ายฝึกอบรมศูนย์จิตตปัญญาศึกษา ได้ทำการสำรวจและรับฟังความคิดเห็นและข้อเสนอแนะของผู้รับบริการหลังการอบรมเสร็จสิ้นทุกหลักสูตร จากนั้นจึงมีการดำเนินการรวบรวมและวิเคราะห์ข้อมูลที่ได้ เพื่อทำการยกระดับมาตรฐานการให้บริการด้านต่าง ๆ แก่ผู้ให้บริการ เกิดเป็นวงจรการทำงานที่จะช่วยยกระดับการทำงานด้านฝึกอบรมของศูนย์ให้พัฒนาต่อไปในอนาคต

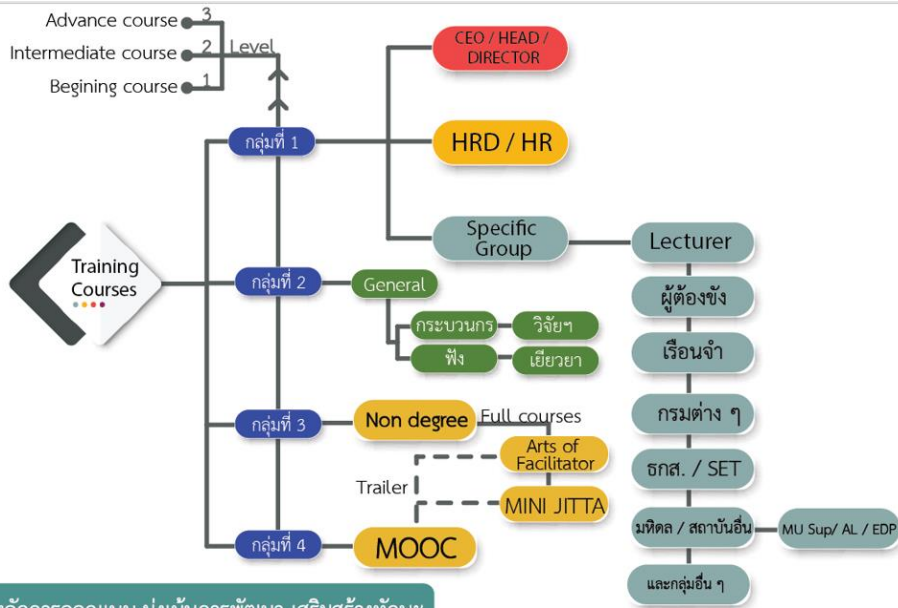


การจัดอบรมให้หน่วยงานภายนอก

หลักสูตรทักษะการฟังเพื่อเพิ่มประสิทธิภาพในการทำงาน ให้บริษัทเอ็มค เซอร์วิส เทรนนิง เซ็นเตอร์ จำกัด จำนวน 10 รุ่น ๆ ละประมาณ 20-24 คน

หลักสูตรเสริมสร้างจิตสำนึกอาสาสมัครตามแนวคิดจิตตปัญญาศึกษาและเศรษฐกิจพอเพียง (เดือนสิงหาคม – กันยายน 2566) ภายใต้โครงการอาสาสมัครเพื่อนไทย โดยการสนับสนุนจาก กรมความร่วมมือระหว่างประเทศ กระทรวงการต่างประเทศ ซึ่งมีอาสาสมัครที่ผ่านการคัดเลือกจากกรมความร่วมมือฯ จำนวน 11 คน ที่จะไปเป็นอาสาสมัครในสาขาวิชาเฉพาะด้านในประเทศต่าง ๆ ได้แก่ ลาว กัมพูชา เคนยา และญี่ปุ่น เข้าร่วมโครงการอบรมในส่วนวิชาเฉพาะสาขา ภาษาอังกฤษ ภาษาที่ต้องใช้ในประเทศที่จะเข้าไปเป็นอาสาสมัคร และหลักสูตรของจิตตปัญญาศึกษาจำนวน 2 โมดูล

โครงสร้างการออกแบบหลักสูตรฝ่ายฝึกอบรม ปีงบประมาณ 2566



โครงสร้าง การออกแบบ หลักสูตร

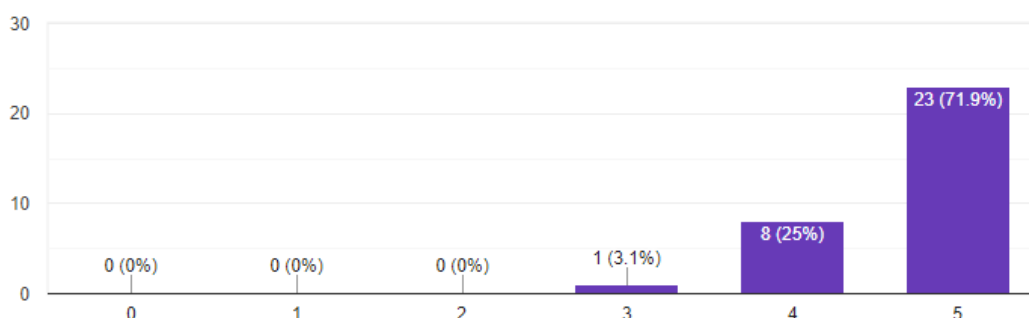
หลักการออกแบบ มุ่งเน้นการพัฒนา เสริมสร้างทักษะ
Meta skills to Growth Mindset

กิจกรรม “จิตตปัญญา เฟสติวล”
วันจันทร์ที่ 19 พฤษภาคม 2566 ณ ห้องประชุม อาคารใบไม้สามใบ
โครงการจัดตั้งสถาบันอุทยานธรรมชาติวิทยาสิริรุกชาติ มหาวิทยาลัยมหิดล ศาลายา นครปฐม

ผลสำรวจความพึงพอใจ / ไม่พึงพอใจต่อการให้บริการ กิจกรรมจิตตปัญญา เฟสติวล

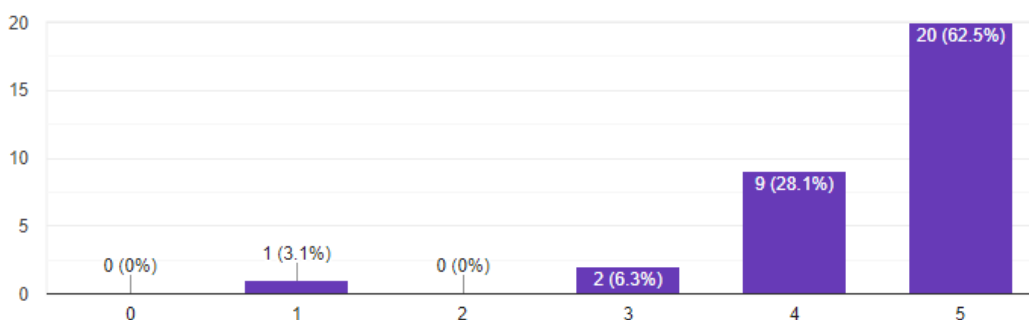
1. ผลสำรวจความพึงพอใจ / ไม่พึงพอใจต่อการให้บริการ กิจกรรมจิตตปัญญา เฟสติวลในหัวข้อ ปาฐกถา “จิตตปัญญาสร้างสุข และการตื่นรู้สู่ยุคใหม่”

1.1 ความสอดคล้องกับวัตถุประสงค์ของกิจกรรม



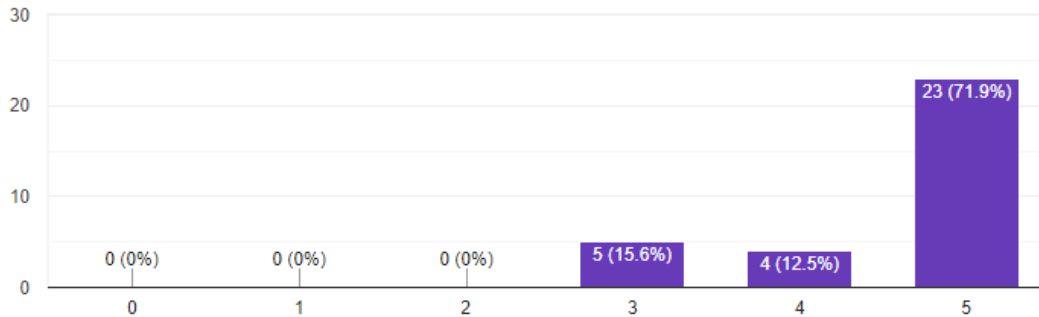
จากผลสำรวจความพึงพอใจ/ไม่พึงพอใจต่อการให้บริการในด้านความสอดคล้องกับวัตถุประสงค์ของกิจกรรม พบว่า ผู้รับบริการส่วนใหญ่มีความพึงพอใจที่ระดับมากที่สุด (ร้อยละ 71.9) รองลงมาคือระดับมาก (ร้อยละ 25) และระดับปานกลาง (ร้อยละ 3.1) ตามลำดับ

1.2 เวลาในการปาฐกถา



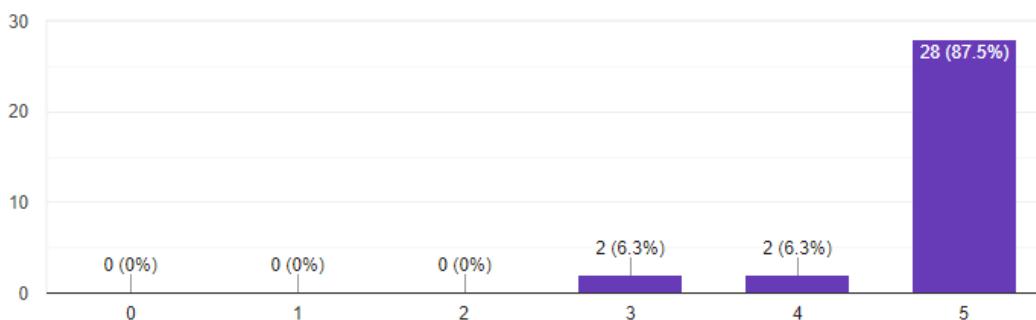
จากผลสำรวจความพึงพอใจ/ไม่พึงพอใจต่อการให้บริการในด้านเวลาในการปฐกถา พบว่า ผู้รับบริการส่วนใหญ่มีความพึงพอใจที่ระดับมากที่สุด (ร้อยละ 62.5) รองลงมาคือระดับมาก (ร้อยละ 28.1) ระดับปานกลาง (ร้อยละ 6.3) และระดับน้อย (ร้อยละ 3.1) ตามลำดับ

1.3 เอกสารประกอบการปฐกถา



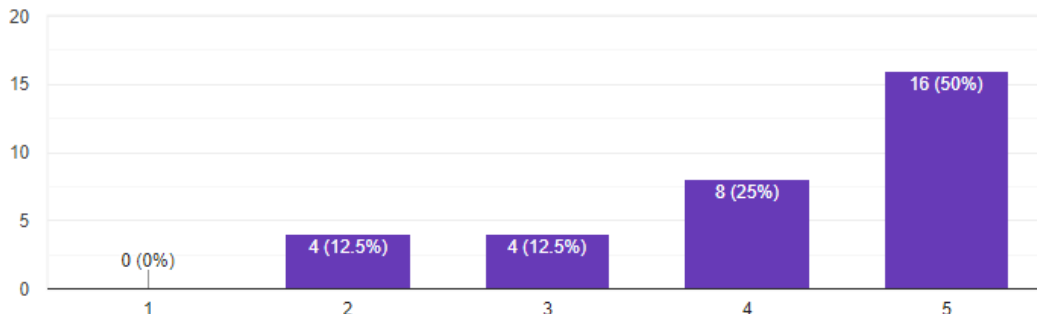
จากผลสำรวจความพึงพอใจ/ไม่พึงพอใจต่อการให้บริการในด้านเอกสารประกอบการปฐกถา พบว่า ผู้รับบริการส่วนใหญ่มีความพึงพอใจที่ระดับมากที่สุด (ร้อยละ 71.9) รองลงมาคือระดับมาก (ร้อยละ 12.5) และระดับปานกลาง (ร้อยละ 15.6) ตามลำดับ

1.4 ความเหมาะสมขององค์ปฐกถา



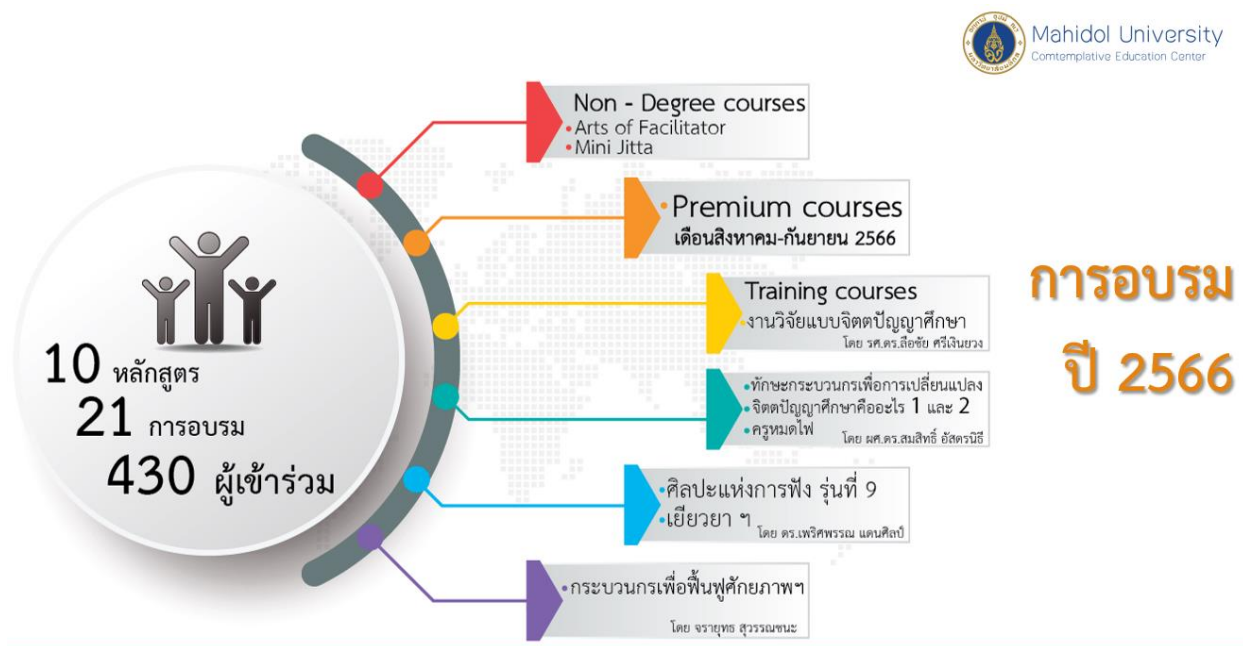
จากผลสำรวจความพึงพอใจ/ไม่พึงพอใจต่อการให้บริการในด้านความเหมาะสมขององค์ปฐกถา พบว่า ผู้รับบริการส่วนใหญ่มีความพึงพอใจที่ระดับมากที่สุด (ร้อยละ 87.5) รองลงมาคือระดับมาก (ร้อยละ 6.3) และระดับปานกลาง (ร้อยละ 6.3) ตามลำดับ

1.5 ระบบสารสนเทศ เช่น เครื่องเสียง จอฉายภาพ



จากผลสำรวจความพึงพอใจ/ไม่พึงพอใจต่อการให้บริการในด้านระบบสารสนเทศ เช่น เครื่องเสียง จอฉายภาพ พบว่า ผู้รับบริการส่วนใหญ่มีความพึงพอใจที่ระดับมากที่สุด (ร้อยละ 50) รองลงมาคือระดับมาก (ร้อยละ 25) ระดับปานกลาง (ร้อยละ 12.5) และระดับน้อย (ร้อยละ 12.5) ตามลำดับ

สรุปภาพรวมของงานฝึกอบรม ปีงบประมาณ 2566



สรุปรายรับ รายจ่ายและกำไรสุทธิหลักสูตรฝึกอบรมระยะสั้นปีงบประมาณ 2566

หลักสูตร / กิจกรรม	จำนวนผู้เข้าร่วม	รายรับ (บาท)	รายจ่าย (บาท)	คงเหลือ (รายได้สุทธิ) (บาท)
ศิลปะแห่งการฟังด้วยสติ รุ่นที่ 8	18	79,300.00	52,140.00	27,160.00
ศิลปะแห่งการฟังด้วยสติ รุ่นที่ 9	14	88,200.00	50,235.00	37,965.00
จิตตปัญญาศึกษา คืออะไร รุ่นที่ 1	18	80,000.17	45,000.00	32,000.17
จิตตปัญญาศึกษา คืออะไร รุ่นที่ 2	14	90,000.00	44,250.00	45,750.00
จิตตภาวนากับการเยียวยา รุ่นที่ 3	15	85,000.00	-	85,000.00
Being กระบวนกร 2566	14	236,000.00	66,749.24	169,250.76
หลักสูตรอบรมทักษะการฟังเพื่อเพิ่มประสิทธิภาพการทำงาน (MK)				
วันที่ 20-21 มีนาคม 2566	20	80,000.00	32,485.60	47,514.40
วันที่ 2-3 พฤษภาคม 2566	22	88,000.00	24,000.00	64,000.00
วันที่ 8-9 มิถุนายน 2566	20	80,000.00	25,800.00	54,200.00
วันที่ 15-16 มิถุนายน 2566	21	84,000.00	37,200.00	46,800.00
วันที่ 13-14 กรกฎาคม 2566	24	96,000.00	30,922.08	65,077.92
วันที่ 18-19 กรกฎาคม 2566	20	80,000.00	20,600.00	59,400.00
วันที่ 8-9 สิงหาคม 2566	23	92,000.00	22,400.00	69,600.00
วันที่ 24-25 สิงหาคม 2566	23	92,000.00	31,476.00	60,524.00
วันที่ 12-13 กันยายน 2566	20	80,000.00	21,906.00	58,094.00
วันที่ 14-15 กันยายน 2566	22	88,000.00	31,350.00	56,650.00
วันที่ 19-20 กันยายน 2566	20	80,000.00	48,200.00	31,800.00
รวม		1,598,500.17	584,713.92	1,010,786.25

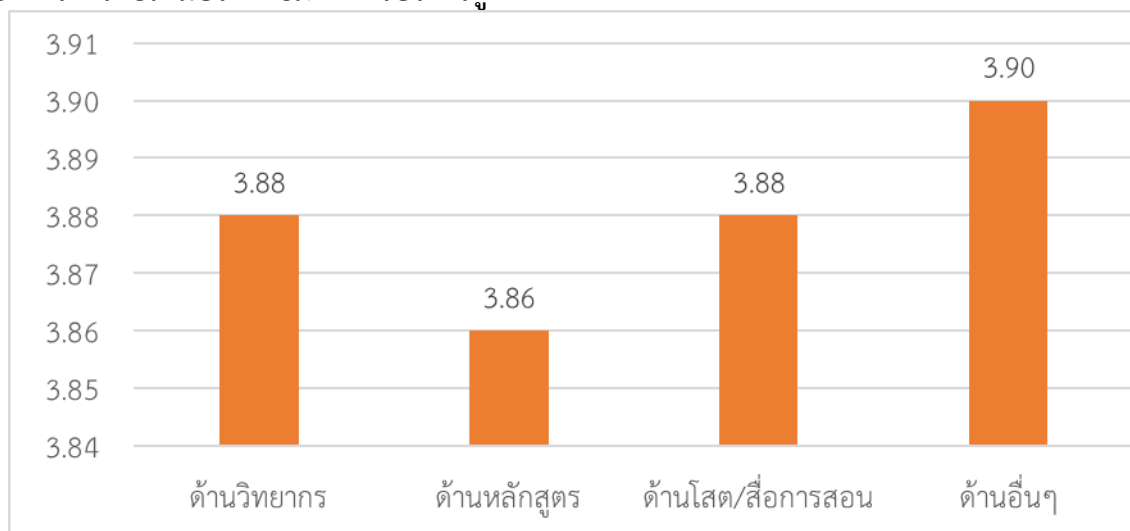
หมายเหตุ มีผู้ใช้บริการกลับมาใช้บริการซ้ำในหลักสูตรฝึกอบรมระยะสั้น หลักสูตร ศิลปะแห่งการฟังด้วยสติ รุ่นที่ 9 จิตตปัญญาศึกษาคืออะไร รุ่นที่ 2 และ Being กระบวนกร 2566 คิดเป็นร้อยละ 15 จากผู้เข้าร่วมของทั้ง 3 หลักสูตร

ประเมินผลการดำเนินงาน

ทักษะการฟังเพื่อเพิ่มประสิทธิภาพการทำงาน

	ค่าเฉลี่ยรวม	ร้อยละ (%)	แปลผล (ผ่าน 90%)
เนื้อหาในการอบรมเป็นไปตามความคาดหวังของท่าน	4.80	96.00	ผ่าน
ท่านสามารถนำเนื้อหาและเครื่องมือที่ได้จากการอบรมไปใช้ในการทำงานและชีวิตได้จริง	4.73	94.67	ผ่าน
เนื้อหา มีความเป็นปัจจุบัน เหมาะสมกับสถานการณ์	4.80	96.00	ผ่าน
ท่านเกิดความตระหนักรู้ เข้าใจในตนเองชัดเจนมากขึ้น	4.87	97.33	ผ่าน
วิทยากร/กระบวนการ มีความรู้ ความสามารถประสบการณ์ และความเชี่ยวชาญ	4.93	98.67	ผ่าน
วิทยากร/กระบวนการ เอื้อให้เกิดการเรียนรู้ภายใต้บรรยากาศที่เหมาะสม	4.93	98.67	ผ่าน
ความเหมาะสมของระยะเวลาในการอบรม	4.87	97.33	ผ่าน
การประชาสัมพันธ์หลักสูตร	4.60	92.00	ผ่าน
การประสานงาน การให้ข้อมูล	4.73	94.67	ผ่าน
การดูแล ให้ความสะดวกของเจ้าหน้าที่หลักสูตร (Service mind)	4.93	98.67	ผ่าน
ความพึงพอใจต่อภาพรวมหลักสูตร	4.93	98.67	ผ่าน
ในอนาคต ท่านจะแนะนำ บอกต่อบริการด้านฝึกอบรมของ ศูนย์แก่ผู้อื่นต่อไป	4.87	97.33	ผ่าน
รวมเฉลี่ย	4.83	96.67	ผ่าน

ทักษะการฟังเพื่อเพิ่มประสิทธิภาพการบริการลูกค้า



	ค่าเฉลี่ยรวม	ร้อยละ (%)	แปลผล (ผ่าน 90%)
ด้านวิชาการ	3.88	97.02	ผ่าน
ด้านหลักสูตร	3.86	96.44	ผ่าน
ด้านโสต/สื่อการสอน	3.88	96.88	ผ่าน
ด้านอื่นๆ	3.90	97.40	ผ่าน
รวมเฉลี่ย	3.88	96.94	ผ่าน

Being กระบวนการผู้นำพาการเรียนรู้เพื่อการเปลี่ยนแปลง

หัวข้อประเมิน	ค่าเฉลี่ยรวม	ร้อยละ (%)	แปลผล (ผ่าน 85%)
เนื้อหาในการอบรมเป็นไปตามความคาดหวังของท่าน	5.00	100.00	ผ่าน
ท่านสามารถนำเนื้อหาและเครื่องมือที่ได้จากการอบรมไปใช้ในการทำงานและชีวิตได้จริง	4.83	96.67	ผ่าน
เนื้อหา มีความเป็นปัจจุบัน เหมาะสมกับสถานการณ์	4.83	96.67	ผ่าน
ท่านเกิดความตระหนักรู้ เข้าใจในตนเองชัดเจนมากขึ้น	4.67	93.33	ผ่าน
วิทยากร/กระบวนการ มีความรู้ ความสามารถประสบการณ์ และความเชี่ยวชาญ	5.00	100.00	ผ่าน
วิทยากร/กระบวนการ เอื้อให้เกิดการเรียนรู้ภายใต้บรรยากาศที่เหมาะสม	5.00	100.00	ผ่าน
ความเหมาะสมของระยะเวลาในการอบรม	4.83	96.67	ผ่าน
การประชาสัมพันธ์หลักสูตร	4.33	86.67	ผ่าน
การประสานงาน การให้ข้อมูล	4.67	93.33	ผ่าน
การดูแล ให้ความสะดวกของเจ้าหน้าที่หลักสูตร (Service mind)	4.83	96.67	ผ่าน
สถานที่อบรม รวมถึงสิ่งอำนวยความสะดวกต่าง ๆ	4.67	93.33	ผ่าน
อาหารกลางวันและอาหารว่าง	4.67	93.33	ผ่าน
ความพึงพอใจต่อภาพรวมหลักสูตร	5.00	100.00	ผ่าน
ในอนาคต ท่านจะแนะนำ บอกรับบริการด้านฝึกอบรมของ ศูนย์แก่ผู้อื่นต่อไป	4.83	96.67	ผ่าน
รวมเฉลี่ย	4.80	95.56	ผ่าน

จิตตภาวนากับการเยียวยารักษาจิตใจ

หัวข้อประเมิน	ค่าเฉลี่ยรวม	ร้อยละ (%)	แปลผล (ผ่าน 85%)
เนื้อหาในการอบรมเป็นไปตามความคาดหวังของท่าน	4.71	94.29	ผ่าน
ท่านสามารถนำเนื้อหาและเครื่องมือที่ได้จากการอบรมไปใช้ในการทำงานและชีวิตได้จริง	4.86	97.14	ผ่าน
เนื้อหา มีความเป็นปัจจุบัน เหมาะสมกับสถานการณ์	4.86	97.14	ผ่าน
ท่านเกิดความตระหนักรู้ เข้าใจในตนเองชัดเจนมากขึ้น	4.71	94.29	ผ่าน
วิทยากร/กระบวนการ มีความรู้ ความสามารถ ประสบการณ์ และความเชี่ยวชาญ	4.86	97.14	ผ่าน
วิทยากร/กระบวนการ เอื้อให้เกิดการเรียนรู้ภายใต้บรรยากาศที่เหมาะสม	4.93	98.57	ผ่าน
ความเหมาะสมของระยะเวลาในการอบรม	4.86	97.14	ผ่าน
การประชาสัมพันธ์หลักสูตร	4.50	90.00	ผ่าน
การประสานงาน การให้ข้อมูล	4.43	88.57	ผ่าน
การดูแล ให้ความสะดวกของเจ้าหน้าที่หลักสูตร (Service mind)	4.93	98.57	ผ่าน
สถานที่อบรม รวมถึงสิ่งอำนวยความสะดวกต่าง ๆ	5.00	100.00	ผ่าน
อาหารกลางวันและอาหารว่าง	5.00	100.00	ผ่าน
ความพึงพอใจต่อภาพรวมหลักสูตร	4.86	97.14	ผ่าน
ในอนาคต ท่านจะแนะนำ บอกต่อบริการด้านฝึกอบรมของศูนย์แก่ผู้อื่นต่อไป	4.93	98.57	ผ่าน
รวมเฉลี่ย	4.82	96.33	ผ่าน

ศิลปะแห่งการฟังด้วยสติ

หัวข้อประเมิน	ค่าเฉลี่ยรวม	ร้อยละ (%)	แปลผล (ผ่าน 85%)
เนื้อหาในการอบรมเป็นไปตามความคาดหวังของท่าน	4.76	95.29	ผ่าน
ท่านสามารถนำเนื้อหาและเครื่องมือที่ได้จากการอบรมไปใช้ในการทำงานและชีวิตได้จริง	4.82	96.47	ผ่าน
เนื้อหา มีความเป็นปัจจุบัน เหมาะสมกับสถานการณ์	4.76	95.29	ผ่าน
ท่านเกิดความตระหนักรู้ เข้าใจในตนเองชัดเจนมากขึ้น	4.76	95.29	ผ่าน
วิทยากร/กระบวนการ มีความรู้ ความสามารถ ประสบการณ์ และความเชี่ยวชาญ	5.00	100.00	ผ่าน
วิทยากร/กระบวนการ เอื้อให้เกิดการเรียนรู้ภายใต้บรรยากาศที่	4.82	96.47	ผ่าน

หัวข้อประเมิน	ค่าเฉลี่ยรวม	ร้อยละ (%)	แปลผล (ผ่าน 85%)
เหมาะสม			
ความเหมาะสมของระยะเวลาในการอบรม	4.71	94.12	ผ่าน
การประชาสัมพันธ์หลักสูตร	4.12	82.35	ผ่าน
การประสานงาน การให้ข้อมูล	4.71	94.12	ผ่าน
การดูแล ให้ความสะดวกของเจ้าหน้าที่หลักสูตร (Service mind)	4.82	96.47	ผ่าน
สถานที่อบรม รวมถึงสิ่งอำนวยความสะดวกต่าง ๆ	4.82	96.47	ผ่าน
อาหารกลางวันและอาหารว่าง	4.82	96.47	ผ่าน
ความพึงพอใจต่อภาพรวมหลักสูตร	4.82	96.47	ผ่าน
ในอนาคต ท่านจะแนะนำ บอกต่อบริการด้านฝึกอบรมของ ศูนย์แก่ผู้อื่นต่อไป	4.76	95.29	ผ่าน
รวมเฉลี่ย	4.75	95.04	ผ่าน

ผลการประเมินผลการประเมินความไม่พึงพอใจ

ลำดับ	โครงการ	ความไม่พึงพอใจ	การพัฒนาปรับปรุง
1	Being กระบวนการ ผู้นำพาการ เรียนรู้เพื่อ การ เปลี่ยนแปลง	- ห้องน้ำน่าจะอยู่ติดห้องเรียน เดินไกลและแดดร้อนมาก	เปลี่ยนแปลงสถานที่จัด จากสิริ รุชชาติเป็นห้องภาวนา ณ ศูนย์ จิตตปัญญาศึกษา ชั้น 3 แทน
2	จิตตภาวนา กับการ เยียวยา รักษาจิตใจ	- กำหนดการ หรือข้อมูลก่อนไปล่าช้าไปหน่อย - นั่งนาน มีผลต่อข้อเท้า	ปรับปรุงกระบวนการจัดส่ง และ เสริมเก้าอี้นั่งบริเวณรอบ ๆ ใน ห้องอบรม (อนาคตอาจจัดหา เบาะที่ทำให้นั่งสบายขึ้น)
3	ศิลปะแห่ง การฟังด้วย สติ	- อยากรู้ได้เก้าอี้ - การนั่งกับพื้นนาน ๆ ทำให้ร่างกายทรมาณ อาจเป็น เหตุผลที่ทำให้การรับฟัง รับรู้การอบรมลดลง - การนั่งพื้นติดต่อกันเป็นชั่วโมงทำให้รู้สึกปวดเมื่อย ตามร่างกายเป็นอย่างมาก จนหลายครั้งไม่สามารถ พึ่งความสนใจไปที่การอบรมได้ ไม่แน่ใจว่าจะ สามารถเปลี่ยนเป็นการนั่งเก้าอี้แทนและคง	เสริมเก้าอี้นั่งบริเวณรอบ ๆ ใน ห้องอบรม (อนาคตอาจจัดหา เบาะที่ทำให้นั่งสบายขึ้น)

ลำดับ	โครงการ	ความไม่พึงพอใจ	การพัฒนาปรับปรุง
		บรรยากาศการพูดคุยไปด้วยได้หรือไม่ แต่เข้าใจว่าการนั่งพื้นทำให้บรรยากาศมีความเป็นการทำงานและเหมาะสมกับการพูดคุยในกลุ่มมากกว่าการนั่งเก้าอี้	


จากผลการประเมินผลการประเมินความไม่พึงพอใจ ทางงานฝ่ายอบรมได้มีการนำข้อมูลที่ได้รับไปปรับปรุงและพัฒนาการดำเนินงาน โดยเริ่มต้นจากการวางแผนการจัดหลักสูตรการอบรมที่สอดคล้องกับความต้องการของผู้เข้าร่วม การจัดทำหนดการให้มีความเหมาะสมกับเนื้อหาและรูปแบบของการเรียนรู้ ไปจนถึงการจัดหาสถานที่สำหรับการจัดอบรมที่เหมาะสมและช่วยอำนวยความสะดวกให้กับผู้เข้าร่วมได้มากยิ่งขึ้น


Mahidol University
Contemplative Education Center

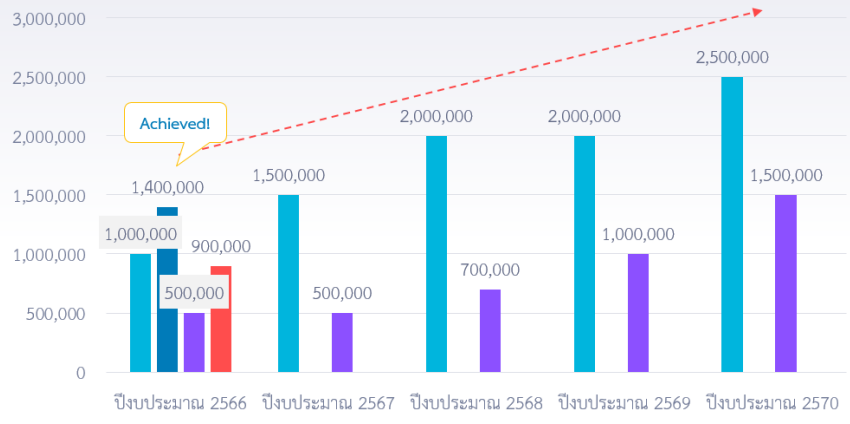
Our Projects 67

ลำดับ	โครงการ	วัน/เวลา	รายรับก่อนหักค่าใช้จ่าย (บาท)
1	ทักษะการฟังเพื่อเพิ่มประสิทธิภาพการทำงาน	พฤศจิกายน 2566 - กุมภาพันธ์ 2567 (2 รุ่น)	160,000
2	ทักษะการฟังเพื่อเพิ่มประสิทธิภาพการบริการลูกค้า	กันยายน 2566 - มีนาคม 2567 (12 รุ่น)	960,000
3	ศิลปะการเป็นกระบวนกร (Non-Degree)	พฤศจิกายน 2566 - พฤษภาคม 2567	600,000
4	ศิลปะแห่งการฟังด้วยสติ	*อยู่ระหว่างการสรุปข้อมูล (2 รุ่น)	180,000
5	การสื่อสารสามสัมพันธ์ (NVC)	27-28 เมษายน 2567	100,000
6	Aikido การเคลื่อนไหวอย่างเป็นมิตรในชีวิตและงาน	*อยู่ระหว่างการสรุปข้อมูล	130,000
รวม			2,130,000


JITTA



Mahidol University
Contemplative Education Center

Goals



ปีงบประมาณ	รายรับ-เป้าหมาย (บาท)	รายรับ-ผลการดำเนินงาน (บาท)	กำไรสุทธิ-เป้าหมาย (บาท)	กำไรสุทธิ-ผลการดำเนินงาน (บาท)
ปีงบประมาณ 2566	1,000,000	1,400,000	500,000	900,000
ปีงบประมาณ 2567	1,500,000	1,500,000	500,000	500,000
ปีงบประมาณ 2568	2,000,000	2,000,000	700,000	700,000
ปีงบประมาณ 2569	2,000,000	2,000,000	1,000,000	1,000,000
ปีงบประมาณ 2570	2,500,000	2,500,000	1,500,000	1,500,000

*ประมาณการรายได้ของศูนย์ในปี 2566 -2570


JITTA
CE TRAINING UNIT

ความร่วมมือกับพันธมิตรในปัจจุบัน

การขยายเครือข่ายความร่วมมือ

มหาวิทยาลัยมหิดล โดยศูนย์จิตตปัญญาศึกษา ได้จัดทำบันทึกข้อตกลงความร่วมมือทางวิชาการ (MOU) ระหว่างสถาบันการศึกษาภายนอกและหน่วยงานเอกชน และหนังสือแสดงเจตจำนง ที่ยังมีความร่วมมืออยู่ รวมทั้งสิ้น จำนวน 7ฉบับ ได้แก่

1. บริษัท Light Source จำกัด (ระยะเวลาตามสัญญา 1 ตุลาคม 2561- 30 กันยายน 2566)
2. คณะนิเทศศาสตร์ จุฬาลงกรณ์มหาวิทยาลัย (ระยะเวลาตามสัญญา 14 สิงหาคม 2562๒ – 13 สิงหาคม 2567)
3. มูลนิธิพระมหาไถ่เพื่อคนพิการแห่งประเทศไทย (ระยะเวลาตามสัญญา 16 ตุลาคม 2562 – 15 ตุลาคม 2567)
4. มูลนิธิไทยคม (ระยะเวลาตามสัญญา 22 มกราคม 2563 – 21 มกราคม 2568)
5. หนังสือแสดงเจตจำนง (LOI) ร่วมระหว่าง 7 หน่วยงาน (ระยะเวลาตามสัญญา 26 พฤศจิกายน 2563 – 25 พฤศจิกายน 2568) ประกอบด้วย
 - คณะศิลปกรรมศาสตร์ ม.ราชภัฏสวนสุนันทา
 - คณะดนตรีและการแสดง ม.บูรพา
 - มูลนิธิจิตตปัญญาศึกษา
 - บริษัทพีริเซนเทีย จำกัด
 - Actionplay Studio
 - กลุ่มการเรียนรู้บางพลาย
 - บริษัท ไทย ฟรุควา ยูนิคอม เอ็นจิเนียริง จำกัด
6. มหาวิทยาลัยราชภัฏเครือข่าย ได้แก่ มหาวิทยาลัยราชภัฏภูเก็ต ได้แก่ มหาวิทยาลัยราชภัฏร้อยเอ็ด ได้แก่ มหาวิทยาลัยราชภัฏอุดรธานี และมหาวิทยาลัยราชภัฏสกลนคร (ระยะเวลาตามสัญญา 17 กุมภาพันธ์ 2565 – 16 กุมภาพันธ์ 2569)
7. เรือนจำกลางขอนแก่น จังหวัดขอนแก่น และมูลนิธิสถาบันวิจัยและพัฒนาชุมชนกรุณา (ระยะเวลาตามสัญญา 28 มิถุนายน 2566- – 28 มิถุนายน 2571)

กิจกรรมที่เกิดขึ้นจาก MOU และ LOI

หน่วยงาน	กิจกรรมที่เกิดขึ้น
มหาวิทยาลัยราชภัฏสวนสุนันทา (ต่อเนื่องเป็นฉบับที่ 2)	<ul style="list-style-type: none">● เกิดความร่วมมือในการแลกเปลี่ยนองค์ความรู้ และพื้นที่การเรียนรู้ร่วมกันระหว่างศาสตร์ด้านละครและจิตตปัญญาศึกษา● เกิดความร่วมมือในกิจกรรมภายใต้โครงการหยั่ง

หน่วยงาน	กิจกรรมที่เกิดขึ้น
	<p>รากฯ ปีที่ 5 โดยการสนับสนุนของ สสส.</p>
บริษัท Light Source จำกัด	<ul style="list-style-type: none"> ● หลักสูตรอบรมระยะสั้นเพื่อพัฒนาบุคลากรแก่หน่วยงานคู่สัญญาตลอดปี 2562
คณะนิเทศศาสตร์ จุฬาลงกรณ์มหาวิทยาลัย	<ul style="list-style-type: none"> ● หลักสูตรอบรมระยะสั้นเพื่อพัฒนาบุคลากรแก่หน่วยงานคู่สัญญา ● เกิดการแลกเปลี่ยนองค์ความรู้ ทรัพยากรบุคคล ความร่วมมือด้านต่าง ๆ เพื่อพัฒนาและต่อยอดศาสตร์ทางด้านละครและจิตตปัญญาศึกษา ● เกิดความร่วมมือในกิจกรรมภายใต้โครงการหยิ่งรากฯ ปีที่ 5 โดยการสนับสนุนของ สสส.
มูลนิธิพระมหาไถ่เพื่อคนพิการแห่งประเทศไทย	<ul style="list-style-type: none"> ● หลักสูตรอบรมระยะสั้นเพื่อพัฒนาบุคลากรแก่หน่วยงานคู่สัญญา
มูลนิธิไทยคม	<ul style="list-style-type: none"> ● หลักสูตรอบรมระยะสั้นเพื่อพัฒนาบุคลากรแก่หน่วยงานคู่สัญญา
มหาวิทยาลัยราชภัฏภูเก็ต ได้แก่ มหาวิทยาลัยราชภัฏร้อยเอ็ด ได้แก่ มหาวิทยาลัยราชภัฏอุดรธานี และมหาวิทยาลัยราชภัฏสกลนคร	<ul style="list-style-type: none"> ● เกิดความร่วมมือในการแลกเปลี่ยนองค์ความรู้ และพื้นที่การเรียนรู้ร่วมกันระหว่างศาสตร์ด้านละครและจิตตปัญญาศึกษา ● เกิดความร่วมมือในกิจกรรมภายใต้โครงการหยิ่งรากฯ ปีที่ 3 โดยการสนับสนุนของ สสส.

เลขที่	กิจกรรม	กำหนดเวลา	ตัวชี้วัด	ค่าเป้าหมาย	ผลการดำเนินงานด้านผลผลิต	ผลการดำเนินงานด้านผลลัพธ์	งบประมาณที่ใช้ (บาท)	ปัญหา/อุปสรรค
1	หลักสูตร Non - Degree	06/65-09/66	1. จำนวนผู้เข้าร่วมแต่ละครั้ง 2. คะแนนความพึงพอใจของ	1.20 คน 2. ไม่ต่ำกว่าร้อยละ 75	ผู้เข้าร่วมกิจกรรมได้เกิดความเข้าใจตนเองด้วยเครื่องมือจิตตปัญญาศึกษา	ผู้เข้าร่วมกิจกรรมสามารถบริหารจัดการความรู้สึกและสภาวะภายในของตนเองได้ดียิ่งขึ้น ส่งผลให้สามารถใช้ชีวิตในสังคมได้เป็นปกติสุข	600,000 บาท	สามารถดำเนินการเสนอมหาวิทยาลัย 2 หลักสูตร กระทบวง อว.1 หลักสูตร อว.อนุมัติ และประกาศผลผ่าน โดยไม่มีเงื่อนไข 1 หลักสูตร ตามเสนอ
1.1	หารือร่วมกับกองบริหารการศึกษามหิดล	06/65	จำนวนครั้งของการประชุมแบบไม่ผ่านทางทาง จำนวนครั้งของการประชุมอย่างเป็นทางการ	3 ครั้ง 1 ครั้ง	ศูนย์เริ่มดำเนินการเกี่ยวกับการอบรม Non - Degree	สามารถวางแผนทางในการจัดทำหลักสูตร Non - Degree ได้อย่างต่อเนื่อง	-	ดำเนินการเรียบร้อยตามแผน มีปัญหาที่ทางมหาวิทยาลัยยังไม่มีการรองรับ non degree ในส่วนของมหาวิทยาลัย

เลขที่	กิจกรรม	กำหนดเวลา	ตัวชี้วัด	ค่าเป้าหมาย	ผลการดำเนินงานด้านผลผลิต	ผลการดำเนินงานด้านผลลัพธ์	งบประมาณที่ใช้ (บาท)	ปัญหา/อุปสรรค
1.2	ประชุมหารือภายในเพื่อร่างหลักสูตร	08/65	การประชุมทีมเพื่อหารือในการยกร่างหลักสูตรภายในงาน	3 ครั้ง	รายชื่อหลักสูตรเพื่อจัดทำ Non – Degree ที่ผ่านมติที่ประชุมของศูนย์	หลักสูตรที่ผ่านมติที่ประชุมและสอดคล้องกับนโยบายการจัดหลักสูตร Non – Degree ของมหาวิทยาลัย	-	ดำเนินการเรียบร้อยตามแผน
1.3	พัฒนาและร่างหลักสูตร	09/65	ร่างหลักสูตร Non – degree จำนวน 2 หลักสูตร	ร่างหลักสูตรจำนวน 2 หลักสูตรแบบฟอร์มการขออนุมัติหลักสูตร	แบบฟอร์มการขออนุมัติหลักสูตรและร่างหลักสูตรที่ดำเนินการเสร็จสิ้นแล้ว	ได้โครงร่างและตัวอย่างการกรอกข้อมูลในเอกสารเพื่อที่จะสามารถจัดอบรมในหลักสูตร Non – Degree ได้อย่างต่อเนื่อง	-	ดำเนินการเรียบร้อยตามแผน
1.4	ทบทวนวิทยากรและผู้ให้บริการด้านต่าง ๆ ที่เกี่ยวข้อง พันธมิตร และ	09/65	1. การตอบรับจากวิทยากร	1. ได้รับการตอบรับจากวิทยากรร้อยละ 90 หลังที่ทบทวนจากจำนวนวิทยากร	1. ได้วิทยากรที่มีคุณสมบัติตรงตามต้องการ 2. ได้ Supplier ที่มีคุณภาพตรง	เกิดเครือข่ายวิทยากรและ Supplier ที่มีคุณภาพ ได้คู่พันธมิตร	-	ดำเนินการเรียบร้อยตามแผน มีปัญหาเรื่องวิทยากรบางหัวข้อไม่สะดวก แต่ได้มีการเปลี่ยนวิทยากรได้ ซึ่งมี

เลขที่	กิจกรรม	กำหนดเวลา	ตัวชี้วัด	ค่าเป้าหมาย	ผลการดำเนินงานด้านผลผลิต	ผลการดำเนินงานด้านผลลัพธ์	งบประมาณที่ใช้ (บาท)	ปัญหา/อุปสรรค
	ผู้เกี่ยวข้องในด้านต่าง ๆ		2. จำนวนครั้งในการติดต่อประสานงานกับผู้เกี่ยวข้อง	ทั้งหมดที่ปรากฏ 2. มีการติดต่อประสานงานกับผู้เกี่ยวข้องอย่างน้อยหลักสูตรละ 3 ครั้ง	ความต้องการ			คุณสมบัติตามที่ตั้งไว้
1.5	ส่งร่างหลักสูตรเพื่อขอคำแนะนำจากกองบริหารการศึกษา	10/65	ความถูกต้องของเอกสารขออนุมัติ (เชิงคุณภาพ)	ได้ต้นแบบ วิธีการ และขั้นตอนในการจัดทำหลักสูตร Non degree ที่ถูกต้องตามเกณฑ์ ของมหาวิทยาลัย	เอกสารการขออนุมัติที่ถูกต้องตามหลักการ	ได้เอกสารเพื่อที่จะสามารถจัดอบรมในหลักสูตร Non – Degree ได้อย่างถูกต้องตามหลักเกณฑ์	-	ดำเนินการเสร็จตามแผน
1.6	ปรับปรุงโครงสร้างและแบบฟอร์มเพื่อขออนุมัติตามคำแนะนำ	10/65	ความถูกต้องของเอกสารขออนุมัติ (เชิงคุณภาพ)	ได้เอกสารการขออนุมัติที่ถูกต้องตามเกณฑ์ที่กำหนด	เอกสารการขออนุมัติที่ถูกต้องตามหลักการ	ได้โครงสร้างและสามารถข้อมูลในเอกสารเพื่อที่จะสามารถจัดอบรมในหลักสูตร Non – Degree ได้อย่าง	-	ดำเนินการเสร็จตามแผน

เลขที่	กิจกรรม	กำหนดเวลา	ตัวชี้วัด	ค่าเป้าหมาย	ผลการดำเนินงานด้านผลผลิต	ผลการดำเนินงานด้านผลลัพธ์	งบประมาณที่ใช้ (บาท)	ปัญหา/อุปสรรค
						ต่อเนื่อง		
1.7	ส่งพิจารณา ขออนุมัติ หลักสูตร หลักสูตร	11 - 12/65 - 1/66 (ขึ้นอยู่กับ ระยะเวลาของ มหาวิทยาลัย)	หลักสูตร Non - Degree ได้รับ อนุมัติ	การได้รับอนุมัติ การจัดหลักสูตร	หลักสูตร Non - Degree ได้รับอนุมัติ การจัด	เอกสารการขออนุมัติ เป็นไปด้วยความ เรียบร้อย สามารถ ดำเนินการเปิดหลักสูตร ได้ต่อไป	-	ดำเนินการเสร็จตาม แผน
1.8	จัดทำสื่อ ประชาสัมพันธ์	2/66 - 3/66	1. โปสเตอร์ 2. Video Presentation เพื่อ ประชาสัมพันธ์	2 ชิ้นงาน 1 งาน/เรื่อง รวม 2 เรื่อง 30 คน	1.ได้สื่อ ประชาสัมพันธ์ ที่ครอบคลุมทุก มิติ สามารถ ประชาสัมพันธ์ หลักสูตรได้ หลายช่องทาง	ฐานข้อมูลลูกค้าที่ให้ ความสนใจด้านจิตต ปัญญา	-	ดำเนินการทำแผ่น ประชาสัมพันธ์ และ ลงเว็บไซต์โดยไม่ได้ ใช้ค่าใช้จ่าย

เลขที่	กิจกรรม	กำหนดเวลา	ตัวชี้วัด	ค่าเป้าหมาย	ผลการดำเนินงานด้านผลผลิต	ผลการดำเนินงานด้านผลลัพธ์	งบประมาณที่ใช้ (บาท)	ปัญหา/อุปสรรค
1.9	เปิดรับลงทะเบียนผู้เข้าร่วมหลักสูตร	04/66 – 5/66	จำนวนผู้สนใจลงทะเบียนและชำระค่าลงทะเบียน	จำนวน 20-30 คนต่อ 1 หลักสูตร	มีผู้เข้าร่วมที่มีความสนใจและชำระค่าลงทะเบียนเข้าร่วมหลักสูตร	ฐานข้อมูลผู้ลงทะเบียนสำหรับใช้เป็นข้อมูลสำคัญในอนาคต	-	อว.อนุมัติ และเปิดหลักสูตรเดือนกันยายน 2566
1.10	ประชาสัมพันธ์ในรูปแบบสัญจร (Roadshow)	02/66	จำนวนผู้สนใจเข้าร่วมกิจกรรม road show	จำนวนผู้สนใจเข้าร่วมกิจกรรม ไม่น้อยกว่า 70 คน	ผู้เข้าร่วมกิจกรรมเกิดความรู้ ความเข้าใจ สำหรับใช้ประกอบการตัดสินใจเข้าร่วมหลักสูตร	ศูนย์เป็นที่รู้จักในวงกว้างและได้กลุ่มลูกค้าใหม่มากขึ้น	30,000	ดำเนินการจัดจัดตปัญหาเทศกาล 29 พ.ค.66
1.11	ดำเนินการจัดหลักสูตร	05-09/66	1. จำนวนผู้เข้าร่วมอบรม 2. คะแนนความพึงพอใจ	1. ผู้เข้าร่วมกิจกรรม 20-30 คน/หลักสูตร 2. คะแนนความพึงพอใจร้อยละ	ผู้เข้าร่วมเกิดทักษะและสมรรถนะตามวัตถุประสงค์ของหลักสูตร	1.ผู้เข้าร่วมเกิดความรู้ความเข้าใจ และสามารถนำผลการอบรมในหลักสูตรไปประยุกต์ใช้ได้	ค่าใช้จ่าย500,000 บาท รายรับ โดยประมาณการ 600,000 บาท	อว.อนุมัติ และดำเนินการจัดในหัวข้อครั้งที่ 1 เดือนกันยายน 2566 ระยะเวลา 3 วัน

เลขที่	กิจกรรม	กำหนดเวลา	ตัวชี้วัด	ค่าเป้าหมาย	ผลการดำเนินงานด้านผลผลิต	ผลการดำเนินงานด้านผลลัพธ์	งบประมาณที่ใช้ (บาท)	ปัญหา/อุปสรรค
			3. กำไรสุทธิ	75 3. 100,000 บาท / 2 หลักสูตร		2.ผู้เข้าร่วมเกิดความผูกพันและกลับมาใช้บริการการอบรมซ้ำ	(10,000 บาท x 30 คน x 2 หลักสูตร)	จำนวน 24 ชั่วโมง
1.12	วิเคราะห์แบบสอบถาม	05-09/66	1.จำนวนผู้ตอบแบบสอบถาม 2.คะแนนความพึงพอใจ	1.จำนวนแบบสอบถามที่ผู้เข้าร่วมกิจกรรมตอบแบบสอบถามไม่น้อยกว่าร้อยละ 80 2.คะแนนความพึงพอใจร้อยละ 75	ได้รับทราบถึงความพึงพอใจไม่พึงพอใจของผู้เข้าร่วมกิจกรรม	ได้แนวทางการปรับปรุงพัฒนาการอบรมต่อไปในอนาคต	-	ดำเนินการได้ตามแผนที่วางไว้ โดยแบ่งการประเมินเป็นก่อน ระหว่าง และหลังเรียน
1.13	AAR เพื่อหาแนวทางในการพัฒนา	09/66	1.วิเคราะห์ข้อมูลจากแบบประเมินความพึงพอใจ ไม่พึงพอใจของผู้เข้าร่วม	1. ได้ผลการวิเคราะห์ข้อมูลจำนวนตามหลักสูตร/กิจกรรมที่จัด	ได้รับทราบผลการประเมินถึงความพึงพอใจไม่พึงพอใจของผู้เข้าร่วม	ได้แนวทางการปรับปรุงพัฒนาการอบรมในภาพรวมของศูนย์ต่อไปในอนาคต	-	ดำเนินการหลังจัดกิจกรรม Non degree แล้วเสร็จ

เลขที่	กิจกรรม	กำหนดเวลา	ตัวชี้วัด	ค่าเป้าหมาย	ผลการดำเนินงานด้านผลผลิต	ผลการดำเนินงานด้านผลลัพธ์	งบประมาณที่ใช้ (บาท)	ปัญหา/อุปสรรค
			หลักสูตร/กิจกรรม 2. แนวทางการพัฒนา	2. ได้แนวทางการพัฒนาหลักสูตรมากกว่า 3 ข้อขึ้นไป	กิจกรรมรวมถึงข้อเสนอแนะต่างๆ สำหรับการปรับปรุงหรือการจัดการหลักสูตรอื่นๆ			
2	การอบรมระยะสั้น	06/65-09/66	1. จำนวนผู้เข้าร่วมแต่ละครั้ง 2. คะแนนความพึงพอใจ	1.30 คนต่อ 1 หลักสูตร 2. ไม่ต่ำกว่าร้อยละ 75	ผู้เข้าร่วมกิจกรรมได้เกิดความเข้าใจตนเองด้วยเครื่องมือจิตตปัญญาศึกษา	ผู้เข้าร่วมกิจกรรมสามารถบริหารจัดการความรู้สึกและสภาวะภายในของตนเองได้ดียิ่งขึ้น ส่งผลให้สามารถใช้ชีวิตในสังคมได้เป็นปกติสุข	รับจากลงทะเบียนและยังมีกำไรคงเหลือ	ดำเนินการตามแผนแต่ผู้เข้าร่วมอยู่ที่ประมาณ 20 คน/หลักสูตร ด้วยข้อจำกัดของสถานที่ และกระบวนการเรียนรู้ ความพึงพอใจอยู่ในระดับมากกว่าร้อยละ 90 ณ รวม 10

เลขที่	กิจกรรม	กำหนดเวลา	ตัวชี้วัด	ค่าเป้าหมาย	ผลการดำเนินงานด้านผลผลิต	ผลการดำเนินงานด้านผลลัพธ์	งบประมาณที่ใช้ (บาท)	ปัญหา/อุปสรรค
								หลักสูตร
2.1	ประชุมหารือภายในเพื่อกำหนดกลยุทธ์และแผนการดำเนินงาน	06/65	การหากลยุทธ์และแผนการทำงาน	ได้แผนและกลยุทธ์ตลอดจนถึงแนวทางการดำเนินงานด้านฝึกอบรม	ได้แนวทางการวางแผนและกลยุทธ์ด้านฝึกอบรมของศูนย์	ได้แนวทางการทำงานที่เป็นระบบและยั่งยืน	-	สามารถดำเนินการได้ตามแผนที่กำหนด
2.2	พัฒนากลยุทธ์และแผน	07-08/65	การจัดทำแผนยุทธศาสตร์และแผนกลยุทธ์ในการดำเนินงาน	ได้แผนยุทธศาสตร์และกลยุทธ์ตลอดจนถึงแนวทางการดำเนินงานด้านฝึกอบรม	เกิดการทบทวนแผนยุทธศาสตร์ กลยุทธ์และแผนดำเนินการอย่างเป็นระบบ	แนวทางการวางแผนและกลยุทธ์ด้านฝึกอบรมของศูนย์ อย่างยั่งยืน	-	สามารถดำเนินการได้ตามแผนที่กำหนด
2.3	นำเสนอแผนและกลยุทธ์ต่อที่ประชุม	09/65	จำนวนครั้ง การนำเสนอต่อที่ประชุม	ทุก 6 เดือน /ปี (ตั้งแต่นำเสนอและการติดตามดำเนินการตาม	ได้แนวทางการวางแผนและกลยุทธ์ด้านฝึกอบรมของ	ได้แนวทางการทำงานที่เป็นระบบและยั่งยืน	-	สามารถดำเนินการได้ตามแผนที่กำหนด

เลขที่	กิจกรรม	กำหนดเวลา	ตัวชี้วัด	ค่าเป้าหมาย	ผลการดำเนินงานด้านผลผลิต	ผลการดำเนินงานด้านผลลัพธ์	งบประมาณที่ใช้ (บาท)	ปัญหา/อุปสรรค
				แผน) รวม 2 ครั้ง/ปี	ศูนย์ที่ได้รับ การอนุมัติ เห็นชอบจากที่ ประชุม			
2.4	วิเคราะห์ฐาน ลูกค้ากลุ่มเดิม / ความ ต้องการของ กลุ่มลูกค้า (จาก แบบสอบถาม) และค้นคว้า Trend ความ สนใจของ ลูกค้ากลุ่มอื่น	09 - 12/65	สรุปผลการ วิเคราะห์ Trend ความสนใจของกลุ่ม ลูกค้าเดิมของศูนย์	สรุปและวิเคราะห์ ความสนใจและ ฐานลูกค้าของ ศูนย์ จำนวน 2 ครั้ง	ระดับทราบความ สนใจ ความ ต้องการของ ลูกค้าเพื่อนำไป พัฒนาแนว ทางการ ออกแบบ หลักสูตร ฝึกอบรม	ได้หลักสูตรที่ออกแบบ ตรงความต้องการของ ลูกค้า	-	สามารถดำเนินการ ได้ตามแผนที่ กำหนด
2.5	ทบทวน วิทยากร // พันธมิตร/	10 - 11/65	1.การตอบรับจาก วิทยากร 2.การติดต่อ พันธมิตร/	1. การตอบรับ ร้อยละ 90 / หลักสูตร 2. ได้พันธมิตร/	1. ได้วิทยากรที่ มีคุณสมบัติ ตรงตาม ต้องการ	เกิดเครือข่ายวิทยากร พันธมิตรและ Supplier ที่มีคุณภาพ	-	สามารถดำเนินการ ได้ตามแผนที่ กำหนด

เลขที่	กิจกรรม	กำหนดเวลา	ตัวชี้วัด	ค่าเป้าหมาย	ผลการดำเนินงานด้านผลผลิต	ผลการดำเนินงานด้านผลลัพธ์	งบประมาณที่ใช้ (บาท)	ปัญหา/อุปสรรค
	Supplier		Supplier ต่าง ๆ	Supplier ที่มีคุณภาพและมีมาตรฐานการให้บริการอย่างน้อย 2 แห่ง	2. ได้พันธมิตร/Supplier ที่มีคุณภาพตรงความต้องการ			
2.6	จัดทำเอกสาร/ขออนุมัติ	11 - 12/65	1.ความถูกต้องของเอกสารขออนุมัติ 2.จำนวนหลักสูตรที่ขออนุมัติ	1.เอกสารการขออนุมัติที่มีถูกต้องตามเกณฑ์ 2.ขออนุมัติจัดหลักสูตรอย่างน้อย 5 หลักสูตร/ปี	เอกสารการขออนุมัติที่ถูกต้องตามหลักการ และมีจำนวนหลักสูตรตามเป้าหมายที่วางไว้	สามารถดำเนินการจัดหลักสูตรฝึกอบรมได้อย่างต่อเนื่องเมื่อมีการดำเนินการที่ถูกต้องตามระเบียบและขั้นตอน	-	สามารถดำเนินการได้ตามแผนที่กำหนด
2.7	ดำเนินการจัดกิจกรรม	12/65-09/66	1. จำนวนผู้เข้าร่วม 2. คะแนนความพึงพอใจ 3.กำไรสุทธิต่อปีรวมทุกหลักสูตร	1. 30 คน 2. ไม่ต่ำกว่าร้อยละ 75 3.ไม่น้อยกว่า	ผู้เข้าร่วมกิจกรรมได้เรียนรู้ศาสตร์จิตตปัญญาศึกษาผ่านเนื้อหาใน	ผู้เข้าร่วมกิจกรรมสามารถดูแลมิติด้านในของตนเองและถ่ายทอดสู่ผู้อื่นได้	ได้จากการลงทะเบียน	ดำเนินการตามแผนที่กำหนด และมีการปรับหลักสูตรหลังการสำรวจ และการจัดหาสถานที่และปรับเนื้อหาตาม

เลขที่	กิจกรรม	กำหนดเวลา	ตัวชี้วัด	ค่าเป้าหมาย	ผลการดำเนินงานด้านผลผลิต	ผลการดำเนินงานด้านผลลัพธ์	งบประมาณที่ใช้ (บาท)	ปัญหา/อุปสรรค
	- จิตตปัญญาศึกษาคืออะไร รุ่น 1	12/65		500,000 บาท/ปี	บริบทต่าง ๆ		74,000	ความพึงพอใจของลูกค้าที่มาใช้บริการ
	- ทักษะกระบวนการเพื่อการฟื้นฟูศักยภาพ (คุณจรรยาอุท)	01-05/66					350,000	
	- ทักษะกระบวนการเพื่อการเปลี่ยนแปลง (ผศ.ดร.สมสิทธิ์)	04/66					70,000	
	- จิตตปัญญาศึกษาคืออะไร รุ่น 2	04-05/66					70,000	
	- ศิลปะแห่ง						70,000	

เลขที่	กิจกรรม	กำหนดเวลา	ตัวชี้วัด	ค่าเป้าหมาย	ผลการดำเนินงานด้านผลผลิต	ผลการดำเนินงานด้านผลลัพธ์	งบประมาณที่ใช้ (บาท)	ปัญหา/อุปสรรค
	การฟัง	04/66					70,000	
	- การภาวนาเพื่อการเยียวยา	05/66					70,000	
	- We are “ครู”	04/66					70,000	
	- นพลักษณ์	05/66						
	- Developmental Evaluation for 21st Century skills	06/66					70,000	
2.8	วิเคราะห์แบบสอบถาม	01-09/66	1. วิเคราะห์ข้อมูลจากแบบประเมิน ความพึงพอใจ ไม่พึง	1. ได้ผลการวิเคราะห์ข้อมูลจำนวนตามหลักสูตร/	ได้รับทราบผลการประเมินถึงความพึงพอใจ	ได้แนวทางการปรับปรุงพัฒนาการอบรมในภาพรวมของศูนย์ต่อไป	-	ดำเนินการตามแผนที่กำหนด

เลขที่	กิจกรรม	กำหนดเวลา	ตัวชี้วัด	ค่าเป้าหมาย	ผลการดำเนินงานด้านผลผลิต	ผลการดำเนินงานด้านผลลัพธ์	งบประมาณที่ใช้ (บาท)	ปัญหา/อุปสรรค
			พอใจของผู้เข้าร่วมหลักสูตร/ กิจกรรม 2. แนวทางการพัฒนา	กิจกรรมที่จัด 2. ได้แนวทางการพัฒนาหลักสูตรมากกว่า 3 ข้อขึ้นไป	ไม่เพียงพอใจของผู้เข้าร่วมกิจกรรม รวมถึงข้อเสนอแนะต่างๆ สำหรับการปรับปรุงหรือการจัดการหลักสูตรอื่นๆ	ในอนาคต		
2.9	AAR	09/66	จำนวนครั้งของการทำ AAR	1 ครั้ง/หลักสูตรอย่างน้อย ดำเนินการ 5 ครั้ง/ปี	ได้ทบทวนผลการดำเนินการพัฒนาปรับปรุง การดำเนินการจัดหลักสูตรให้ดีขึ้น นอกจากนี้ยังได้ภาพรวม และสามารถประเมิน	หลักสูตรที่ผ่านการวิเคราะห์ สังเคราะห์ ประเมินผล อันนำไปสู่การปรับปรุง/พัฒนาหลักสูตรตามวงจร PDCA และสอดคล้องกับความต้องการของผู้เข้าร่วม อันส่งผลต่อผลิตภัณฑ์และบริการ ผูกอบรวมของศูนย์	-	สามารถดำเนินการได้ตามแผนที่กำหนด และนำผลความไม่พึงพอใจ รวมถึงข้อเสนอแนะต่าง ๆ มาปรับปรุงการดำเนินงาน การปรับรายละเอียดเนื้อหาและประเด็นเพิ่มเติมที่ลูกค้า

เลขที่	กิจกรรม	กำหนดเวลา	ตัวชี้วัด	ค่าเป้าหมาย	ผลการดำเนินงานด้านผลผลิต	ผลการดำเนินงานด้านผลลัพธ์	งบประมาณที่ใช้ (บาท)	ปัญหา/อุปสรรค
					ประสิทธิภาพ ประสิทธิผล ของผู้เข้าร่วม ในแต่ละ หลักสูตรได้ เพื่อประเมินว่า หลักสูตรและ หัวข้อตลอดจน วิธีการสอน สอดคล้องหรือ ส่งผลให้ ผู้เข้าร่วมได้รับ ประโยชน์ ตามที่คาดหวัง ไว้หรือไม่			สนใจ

ด้านการบริการจัดการอย่างยั่งยืน

ในงานด้านการบริหารของศูนย์จิตตปัญญาศึกษาจะมุ่งเน้นไปที่การดำเนินงานโดยยึดตามยุทธศาสตร์ที่ 4 การบริหารจัดการอย่างยั่งยืนของศูนย์จิตตปัญญาศึกษา ซึ่งสอดคล้องกับ ยุทธศาสตร์ที่ 4 Management and Self-Sufficiency and Sustainable Organization (พ.ศ.2563-2566) ของมหาวิทยาลัยมหิดล โดยในปีที่ผ่านมาฝ่ายงานบริหารได้ดำเนินงานดังต่อไปนี้

1. การดำเนินการด้านพัฒนาบุคลากรศูนย์จิตตปัญญา

ศูนย์จิตตปัญญาศึกษาได้กำหนดงบประมาณในการพัฒนาบุคลากรเอาไว้ที่ 5,000 บาทต่อบุคลากร 1 คน ซึ่งบุคลากรทุกคนมีสิทธิ์ในการเลือกคอร์สการอบรมที่ต้องการเข้าร่วมเรียนรู้ได้ด้วยตนเองเพื่อยื่นเรื่องขออนุมัติขอใช้งบประมาณตามลำดับ โดยฝ่ายงานบริหารจะยึดเกณฑ์ในการพิจารณาโดยอิงตามกลยุทธ์ของศูนย์คือ คอร์สอบรมที่เสนอมาต้องสอดคล้องกับวิสัยทัศน์และพันธกิจของศูนย์และของมหาวิทยาลัย และเป็นไปเพื่อการพัฒนาขีดความสามารถในการสร้างโอกาสและการหารายได้ของศูนย์ ซึ่งในช่วงปีงบประมาณ 2566 มีบุคลากรของศูนย์มายื่นขอไปเข้าร่วมอบรมจำนวน 12 คน (มากกว่าค่าเป้าหมายปี 2566 ที่กำหนดไว้ที่ 8 คน) รวมเป็นคอร์สอบรมจำนวน 16 หลักสูตร ใช้งบประมาณไปทั้งหมด 32,766.64 บาทจากงบประมาณที่ตั้งไว้ที่ 105,000 บาท

2. การสนับสนุนความก้าวหน้าในตำแหน่งทางวิชาการ: โครงการอบรมเชิงปฏิบัติการเพื่อการพัฒนาศักยภาพบุคลากรศูนย์จิตตปัญญาศึกษาด้วย R2R



วิทยากรที่ให้ความรู้ ได้แก่

1) นายภาสกร บุญคุ้ม นักวิเคราะห์นโยบายและแผน (ผู้อำนวยการพิเศษ) งานยุทธศาสตร์และบริหารความเสี่ยง คณะกรรมการพัฒนาการบริหารงานประจำสำนักงานวิจัย (R2R:

ในปีงบประมาณ 2566 ทางฝ่ายงานบริหารกับฝ่ายบริหารงานวิจัยของศูนย์จิตตปัญญาศึกษาได้ร่วมมือกันเพื่อสนับสนุนความก้าวหน้าในตำแหน่งทางวิชาการของบุคลากรสายสนับสนุน โดยจัดโครงการอบรมเชิงปฏิบัติการเพื่อการพัฒนาศักยภาพบุคลากรศูนย์จิตตปัญญาศึกษาด้วย R2R ในวันที่ 21 สิงหาคม 2566 และ วันที่ 18 กันยายน 2566 โดยมี



Routine to Research) สถาบันวิจัยประชากรและสังคม

2) นางสาวณัฐธณิษฐ์ ศรีมาเสริม นักวิเคราะห์นโยบายและแผน (ผู้ชำนาญการพิเศษ) เลขานุการสถาบัน และรักษาการแทนผู้ช่วยผู้อำนวยการฝ่ายทรัพยากรบุคคล สถาบันชีววิทยาศาสตร์โมเลกุล

3) นางสาวจากรุวรรณ จารุภูมิ นักวิชาการเงินและบัญชี (ผู้ชำนาญการพิเศษ) หัวหน้างานคลังและพัสดุ สถาบันวิจัยประชากรและสังคม

ในงานอบรมดังกล่าวมีบุคลากรของศูนย์ให้ความสนใจเข้าร่วมทั้งหมดจำนวน 15 ท่าน และใช้งบประมาณทั้งสิ้น 14,841 บาท จากงบประมาณ 31,300 บาทตามที่ได้กำหนดไว้ นอกจากนี้เพื่อให้การสนับสนุนเป็นไปอย่างต่อเนื่องทางศูนย์จิตตปัญญาศึกษาได้จัดตั้งทีมให้คำแนะนำรายบุคคลโดยประกอบไปด้วย ดร.อริสา สุมามัลย์ ดร.ภญ.ชรินทร์ชร เสถียร ดร.จิรัฐกาล พงศ์ภคเธียร และ นายเดโช นิธิกิตตน์ขจร



หลังการอบรมทางฝ่ายบริหารได้ทำการเก็บข้อมูลโดยการสัมภาษณ์พูดคุยกับบุคลากร จึงได้เห็นถึงอุปสรรคที่มาเป็นปัจจัยขัดขวางการทำผลงานของบุคลากรหลักๆ คือ 1) ความกังวลในศักยภาพที่ตนเองมีต่อการสร้างผลงาน และ 2) ความไม่ชัดเจนถึงขอบเขตของงานที่สามารถนำไปขอตำแหน่งทางวิชาการ ซึ่งอุปสรรคทั้ง 2 ข้อนี้ทางทีมงานจึงได้จัดกิจกรรมศึกษาดูงานที่สถาบันวิจัยประชากรและสังคม เพื่อสร้างแรงบันดาลใจจากการเห็นผลงานจริงที่ได้รับการรับรองแล้ว ในวันที่ 23 พฤศจิกายน 2566



3. การดำเนินการด้านสวัสดิการการดูแลสุขภาพบุคลากร: โครงการส่งเสริมการดูแลสุขภาพสำหรับบุคลากรศูนย์จิตตปัญญาศึกษา เรื่อง “บอกลาอาการ Office Syndrome”

ในช่วงปีงบประมาณ 2566 ทางฝ่ายบริหารได้รับข้อมูลเกี่ยวกับปัญหาสุขภาพที่เป็นผลสืบเนื่องจากการนั่งโต๊ะทำงานเป็นเวลานานของบุคลากร เช่น อาการปวดหลัง อาการปวดที่นิ้วและข้อมือ ดังนั้นเพื่อเป็นการดูแลสุขภาพของบุคลากร ทางฝ่ายงานบริหารจึงทดลองทำโครงการนำร่องในชื่อ โครงการส่งเสริมการดูแลสุขภาพ



สำหรับบุคลากรศูนย์จิตตปัญญาศึกษา เรื่อง “บอกลาอาการ Office Syndrome” ในวันที่ 18 กรกฎาคม 2566 เวลา 13.00-16.30 น. ณ ห้องภาวนา ชั้น 3 ศูนย์จิตตปัญญาศึกษา มหาวิทยาลัยมหิตล โดยได้ แพทย์จิน สุซานุช พันธุ์เจริญศิลป์ จากล้วยมิตรคลินิกการแพทย์แผนจีน อดีตหัวหน้าแผนกประกันคุณภาพ ฝ่ายเภสัชกรรม ประจำคลินิก

หัวเฉียวแพทย์แผนจีน มาให้การดูแลสุขภาพของศูนย์ โดยทางฝ่ายงานบริหารมุ่งเน้นการแพทย์ทางเลือกที่มุ่งเน้นการใช้วิธีการรักษาตามธรรมชาติ ลดการใช้สารเคมี เพื่อหลีกเลี่ยงผลกระทบในระยะยาวต่อสุขภาพของบุคลากร โดยมีบุคลากรเข้ารับการดูแลเป็นจำนวน 10 คน ใช้งบประมาณไปทั้งหมด 5,250 บาท โดยภายหลังการดำเนินโครงการทางฝ่ายบริหารได้สัมภาษณ์พูดคุยกับบุคลากรที่เข้ารับการรักษา โดยส่วนใหญ่ค่อนข้างรู้สึกพึงพอใจ แต่ด้วยข้อจำกัดของการรักษาในรูปแบบดังกล่าวอาจจะยังไม่เห็นผลการรักษาในบุคลากรบางคน เนื่องจากการรักษาจำเป็นต้องอาศัยระยะเวลาและความต่อเนื่องในการรักษา จึงเป็นแนวทางที่ทางฝ่ายงานบริหารจะนำไปจัดเป็นโครงการต่อเนื่องในถัดไป



ปี

4. การดำเนินการจัดสัมมนาบุคลากรประจำปี



ทางฝ่ายงานบริหารมีการดำเนินการจัดสัมมนาบุคลากรประจำปีเป็นประจำทุกปี โดยมีวัตถุประสงค์เพื่อ ส่งเสริมวัฒนธรรมของการตระหนักรู้และการรับฟังซึ่งเป็นแก่นหลักของการเรียนรู้ตามแนวคิดจิตตปัญญาศึกษา อีกทั้งยังเป็นการสร้างพื้นที่ของการสื่อสารความรู้สึกและ

ความคิดจากการทำงาน อันนำไปสู่การพัฒนาสายสัมพันธ์ในทีมบุคลากรของศูนย์จิตตปัญญาศึกษา โดยในปี 2566 ที่ผ่านมาทางฝ่ายงานบริหารได้จัดงานสัมมนาในช่วงวันที่ 28-30 สิงหาคม พ.ศ. 2566 ณ เซอรادتัน หัวหิน รีสอร์ท แอนด์สปา ซึ่งใช้งบประมาณไปเป็นจำนวนเงิน 114,414.55 บาท จากงบประมาณที่กำหนดไว้ที่ 120,000 บาท โดยในการจัดสัมมนาครั้งนี้ได้เชิญ รศ.ดร.นพ. ชัชวาลย์ ศิลปะกิจ มาเป็นวิทยากรพิเศษในการนำการพูดคุยและทำกิจกรรม นอกจากนี้ทางฝ่ายงานบริหารยังได้ทำการเก็บรวบรวมความต้องการจากบุคลากรของศูนย์เพื่อนำไปจัดวางแผนในการดูแลบุคลากรในปีงบประมาณถัดไป โดยบุคลากรส่วนใหญ่ต้องการกิจกรรมการดูแลทางสุขภาพเพิ่มเติม เช่น การนวดไทย การเล่นโยคะ รวมไปถึงการดูแลทางใจอย่างการเข้าอบรมทางจิตตปัญญาศึกษา



5. การดำเนินการโครงการประกันสุขภาพแบบกลุ่มสำหรับบุคลากร

ในช่วงปีงบประมาณ 2566 ที่ผ่านมา ทางฝ่ายงานบริหารได้จัดทำประกันกลุ่มให้กับบุคลากรของศูนย์ทุกคน เนื่องจากธรรมชาติการปฏิบัติงานของบุคลากรศูนย์มากกว่าครึ่งจำเป็นต้องเดินทางไปนอกพื้นที่มหาวิทยาลัยค่อนข้างมาก ไม่ว่าจะเป็นการลงพื้นที่เพื่อไปจัดอบรม การทำโครงการวิจัย การจัดกิจกรรม Event ต่างๆ จึงอาจเกิดความเสี่ยงในการเกิดอุบัติเหตุกับตัวบุคลากรได้ ดังนั้นเพื่อเป็นการดูแลความเสี่ยงและลดภาระค่าใช้จ่ายในการรักษาตัวของบุคลากร โดยประกันสุขภาพแบบกลุ่มนี้มีระยะเวลาการคุ้มครองตั้งแต่ 18 มกราคม 2566 – 17 มกราคม 2567 ซึ่งมีการใช้จ่ายงบประมาณเป็นค่าเบี้ยประกันเป็นจำนวน 3,396.00 บาทต่อคน เป็นเงินจำนวนเงินทั้งสิ้น 67,920.00 บาท จากงบประมาณทั้งหมดที่กำหนดไว้คือ คือ 74,712 บาท

6. การเพิ่มและสรรหาอัตรากำลัง

ช่วงปีงบประมาณ 2566 ทางฝ่ายงานบริหารได้ทำการเปิดรับและคัดเลือกบุคลากรใหม่ 2 ตำแหน่ง โดยประกอบไปด้วยตำแหน่ง เจ้าหน้าที่บริหารงานทั่วไป (งานสารบรรณ) กับ เจ้าหน้าที่ฝึกอบรม เพื่อมาทดแทนในตำแหน่งที่บุคลากรลาออกไป โดยผลการเปิดรับทางศูนย์จัดตั้งปัญญาศึกษาได้บุคลากรใหม่ 2 คนคือ นาย บุรินทร์ สันติชีวะเสถียร มาทำงานในตำแหน่งเจ้าหน้าที่บริหารงานทั่วไป (งานสารบรรณ) และนาย ศรายุทธ์ ทัดศรี มาทำงานในตำแหน่งเจ้าหน้าที่ฝึกอบรม

7. โครงการจิตตปัญญาปันน้ำใจเพื่อสังคม

ทางฝ่ายงานบริหารได้จัดทำโครงการจิตตปัญญาปันน้ำใจเพื่อสังคมเพื่อเป็นการบำเพาะจิตสาธารณะและการกระทำเพื่อผู้อื่น ซึ่งสอดคล้องไปกับคำขวัญของมหาวิทยาลัยมหิดล โดยในปี 2566 ที่ผ่านมาทางบุคลากรศูนย์ได้มีโอกาสไปร่วมแบ่งปันน้ำใจที่ มูลนิธิเด็ก บ้านทานตะวัน พุทธมณฑลสาย 4 และ โรงพยาบาลพุทธมณฑล มีระยะเวลาดำเนินการตั้งแต่วันที่ 1 สิงหาคม 2566 - วันที่ 25 สิงหาคม 2566 มีค่าใช้จ่ายเป็นจำนวนทั้งสิ้น 17,988



บาท ซึ่งมาจากเงินบริจาคจากบุคลากรภายในศูนย์เป็นยอดเงินจำนวน 9,300 บาท และ เงินสมทบจากศูนย์จิตตปัญญาศึกษาเป็นจำนวนเงิน 8,688 บาท เพื่อนำไปใช้ในการจัดกิจกรรม หาซื้อของและอาหารแห้งที่จำเป็นให้แก่องค์กรทั้ง 2 แห่ง

สรุปผลการดำเนินการตามแผนงบประมาณด้านบริหารปีงบประมาณ 2566

กิจกรรม	กำหนดเวลา	ตัวชี้วัด	ค่าเป้าหมาย	ผลการดำเนินงาน ด้านผลผลิต	ผลการดำเนินงาน ด้านผลลัพธ์	งบประมาณ ที่ใช้	ปัญหา/ อุปสรรค (เป็นไปตาม เป้าหมายหรือไม่)
1. การดำเนินการ ด้านพัฒนาบุคลากร ศูนย์จิตตปัญญา	ตุลาคม 2565 - กันยายน 2566	1. จำนวนบุคลากร ที่ได้รับการพัฒนา ตามแผนการพัฒนา ศักยภาพรายบุคคล	1. อย่างน้อย 8 คน	12 คน	บุคลากรของศูนย์มี ทักษะและนำมาใช้ ในหน่วยงานของ ตนเอง	32,766.64 บาท	ผลการดำเนินงาน เป็นไปตาม เป้าหมายที่กำหนด ไว้ แต่ทว่าการใช้ งบประมาณ อาจจะไม่เป็นไป ตามแผน งบประมาณที่ กำหนดไว้ เนื่องจากบางคอร์ สอบรมบุคลากร สามารถไปเข้าร่วม ได้โดยไม่มี ค่าใช้จ่าย
2. การสนับสนุน	มิถุนายน -	1. จำนวนครั้งการ	1. อย่างน้อย 1	1. 2 ครั้ง	บุคลากรมีความรู้	14,841 บาท	เป็นไปตามแผน

กิจกรรม	กำหนดเวลา	ตัวชี้วัด	ค่าเป้าหมาย	ผลการดำเนินงาน ด้านผลผลิต	ผลการดำเนินงาน ด้านผลลัพธ์	งบประมาณ ที่ใช้	ปัญหา/ อุปสรรค (เป็นไปตาม เป้าหมายหรือไม่)
ความก้าวหน้าใน ตำแหน่งทางวิชาการ: โครงการอบรมเชิง ปฏิบัติการเพื่อการ พัฒนาศักยภาพ บุคลากรศูนย์จิตต ปัญญาศึกษาด้วย R2R	กันยายน 2566	อบรม 2. จำนวนผู้เข้า อบรม	ครั้ง 2. 10 คน	2. 15 คน	และเข้าใจ กระบวนการของ การทำผลงานเพื่อ ส่งขอตำแหน่งทาง วิชาการ		แต่อาจจะจะมี บุคลากรบางส่วนที่ ยังไม่มั่นใจใน ศักยภาพของ ตนเองและ ขอบเขตของ ผลงานที่จะทำ จึง นำไปสู่การลงพื้นที่ ดูผลงานจริงที่ สถาบันวิจัย ประชากรและ สังคม ในวันที่ 23 พฤศจิกายน 2566
3. การดำเนินการ ด้านสวัสดิการการ ดูแลสุขภาพบุคลากร: โครงการส่งเสริมการ ดูแลสุขภาพสำหรับ	พฤษภาคม - กันยายน 2566	1. จำนวนบุคลากร ที่เข้าร่วม 2. จำนวนครั้งใน การจัดกิจกรรม	1. มากกว่า 6 คน 2. อย่างน้อย 1 ครั้ง	1. 10 คน 2. 1 ครั้ง	บุคลากรได้รับการ ดูแล และมีองค์ ความรู้ที่จะนำ กลับไปดูแลตัวเอง	5,250 บาท	เป็นไปตามแผน โดยได้เริ่มจัดทำ กิจกรรมนำร่องให้ บุคลากร แต่ อาจจะต้อง

กิจกรรม	กำหนดเวลา	ตัวชี้วัด	ค่าเป้าหมาย	ผลการดำเนินงาน ด้านผลผลิต	ผลการดำเนินงาน ด้านผลลัพธ์	งบประมาณ ที่ใช้	ปัญหา/ อุปสรรค (เป็นไปตาม เป้าหมายหรือไม่)
บุคลากรศูนย์จิตตปัญญาศึกษา เรื่อง “บอกลาอาการ Office Syndrome”					อย่างต่อเนื่อง		กำหนดการทำกิจกรรมให้มีความต่อเนื่องเพื่อเพิ่มประสิทธิภาพในการดูแล
4. การดำเนินการจัดสัมมนาบุคลากรประจำปี	มิถุนายน - กันยายน 2566	1. การจัดงานสัมมนาบุคลากรประจำปี 2. บุคลากรที่เข้าร่วม 3. การใช้งบประมาณ	1. 1 ครั้ง 2. ร้อยละ 80 ของบุคลากรทั้งหมด 3. ค่าใช้จ่ายอยู่ในกรอบหรือเกินเพียงร้อยละ 10 ของงบประมาณที่ตั้งไว้	1. 1 ครั้ง 2. ร้อยละ 90 3. ใช้ไปร้อยละ 95.35 จากงบประมาณที่ตั้งไว้	เกิดพื้นที่การสื่อสาร และทำความเข้าใจ ความรู้สึกและความคิดของแต่ละบุคคลระหว่างการประชุมปฏิบัติงาน	114,414.55 บาท	เป็นไปตามแผน
5. การดำเนินการโครงการประกันสุขภาพแบบกลุ่ม	ตุลาคม 2565 - กุมภาพันธ์ 2566	1. บุคลากรที่ได้รับการทำประกันกลุ่ม	1. 20 คน	1. 20 คน	บุคลากรได้รับการคุ้มครองและดูแลตามข้อกำหนดใน	67,920.00 บาท	เป็นไปตามแผน

กิจกรรม	กำหนดเวลา	ตัวชี้วัด	ค่าเป้าหมาย	ผลการดำเนินงาน ด้านผลผลิต	ผลการดำเนินงาน ด้านผลลัพธ์	งบประมาณ ที่ใช้	ปัญหา/ อุปสรรค (เป็นไปตาม เป้าหมายหรือไม่)
สำหรับบุคลากร					การทำประกัน		
6. การเพิ่มและสรรหา อัตรากำลัง	ตุลาคม 2565 - กันยายน 2566	1. จำนวนบุคลากร ใหม่	1. 2 คน	1. 2 คน	ได้บุคลากรใหม่ที่มี ทักษะความรู้ สามารถปฏิบัติงาน ได้	-	เป็นไปตามแผน
7. โครงการจัด ตปัญหาป่นน้ำใจเพื่อ สังคม	1 - 25 สิงหาคม 2566	1. จำนวนครั้งใน การจัดกิจกรรมให้ เกิดขึ้น	1. อย่างน้อย 1 ครั้ง	1. 1 ครั้ง	เกิดจิตสาธารณะใน การขันอาสาและ เสียสละเพื่อ ประโยชน์ของผู้อื่น ในสังคม	17,988 บาท	เป็นไปตามแผน ถึงแม้จะมีอุปสรรค จากระเบียบการ เข้าพื้นที่ตาม มาตรการรักษา ความปลอดภัย จากโควิด-19 หรือ เกณฑ์การรับของ บริจาค

การบริหารและพัฒนาทรัพยากรบุคคล
ศูนย์จิตตปัญญาศึกษา สำนักงานอธิการบดี ประจำปี 2566

ข้อมูลบุคลากร

ประเภทบุคลากร	จำนวนจำแนกตามวุฒิการศึกษา			
	ปริญญาเอก	ปริญญาโท	ปริญญาตรี	ต่ำกว่าปริญญาตรี
ข้าราชการ	-	-	-	-
พนักงานมหาวิทยาลัย	7	8	5	-
ลูกจ้างชั่วคราว	-	-	-	1
รวม	7	8	5	1

จำแนกตามตำแหน่งทางวิชาการ							รวม (คน)
สายวิชาการ (ปริญญาเอกทุกคน)				สายสนับสนุน			
ศ.	รศ.	ผศ.	อ.	ปริญญาโท	ปริญญาตรี	ต่ำกว่าปริญญาตรี	
-	-	1	6	8	5	1	21

การจัดสรรและดำเนินการจัดหาคณาจารย์

ลำดับ	ชื่อ-นามสกุล	ตำแหน่ง	ฝ่าย	ประเภทบุคลากร
1	ดร.อริสา สุมามัลย์	อาจารย์	การศึกษาและหลักสูตร	สายวิชาการ
2	ผศ. ดร.สุदारส รองเมือง ยากิ	อาจารย์	การศึกษาและหลักสูตร	สายวิชาการ
3	นายบุรินทร์ สันติชีวะเสถียร	เจ้าหน้าที่บริหารงานทั่วไป	งานบริหาร	สายสนับสนุน
4	นายศรายุทธ์ ทัดศรี	เจ้าหน้าที่ฝึกอบรม	งานฝึกอบรม	สายสนับสนุน
5	นางสาวณัฐวดี ลิ้มทอง	นักวิชาการเงินและบัญชี	งานบริหาร	สายสนับสนุน

2. ความก้าวหน้าในตำแหน่งทางวิชาการ บุคลากรสายวิชาการและสายสนับสนุน

สายวิชาการ		สายสนับสนุน	
สถานะ	จำนวน (คน)	สถานะ	จำนวน (คน)
ผู้ได้รับแต่งตั้งให้ดำรงตำแหน่งทางวิชาการ	-	ผู้ได้รับแต่งตั้งให้ดำรงตำแหน่งที่สูงขึ้น (สายสนับสนุน)	-
ผู้อยู่ระหว่างดำเนินการขอตำแหน่งทางวิชาการ	1	ผู้อยู่ระหว่างดำเนินการขอตำแหน่งที่สูงขึ้น	-

สายวิชาการ		สายสนับสนุน	
สถานะ	จำนวน (คน)	สถานะ	จำนวน (คน)
ผู้อยู่ระหว่างดำเนินการจัดทำผลงาน	2	ผู้อยู่ระหว่างดำเนินการจัดทำผลงาน	5

3. การพัฒนาบุคลากร

ศูนย์จิตตปัญญาศึกษาให้ความสำคัญกับการพัฒนาบุคลากร มีวัตถุประสงค์เพื่อเป็นการเพิ่มพูนความรู้ความสามารถ ทักษะเฉพาะ ประกอบกับการมีทัศนคติที่ดี มีคุณธรรม จริยธรรม เพื่อให้องค์กรได้มีบุคลากรที่มีคุณลักษณะที่พึงประสงค์ คือมีความพร้อมในความรู้ และทักษะในด้านการปฏิบัติงาน คุณธรรมและจริยธรรม มีจิตให้บริการ เสริมสร้างค่านิยมการทำงานเป็นทีม โดยมีการเตรียมความพร้อมบุคลากรเพื่อน้อมรับต่อการเปลี่ยนแปลง และมีการพัฒนาขีดความสามารถของบุคลากรเป็นประจำทุกปี และในปี พ.ศ. 2566 ศูนย์จิตตปัญญาศึกษาจึงจัดให้มีการพัฒนาบุคลากรตามกลยุทธ์ของการพัฒนาทรัพยากรบุคคล โดยมีรายงานผลการบริหารและพัฒนาทรัพยากรบุคคล ดังนี้

กลยุทธ์	การดำเนินงาน/กิจกรรม	ผลการดำเนินงาน
1. การเพิ่มพูนความรู้ ทักษะการปฏิบัติงาน ตามหน้าที่ การพัฒนาด้านจิตใจ ตลอดจนความสามารถในการปรับตัวทุกๆ ด้านให้แก่บุคลากร โดยมุ่งเน้นการเตรียมความพร้อมให้กับบุคลากร เพื่อรองรับงานที่จะต้องรับผิดชอบในอนาคต (Future Job)	<ul style="list-style-type: none"> ส่งเสริมบุคลากรเข้าร่วมอบรมพัฒนาทักษะความรู้ระดับสูงขึ้นไปตามตำแหน่ง ภารกิจและหน้าที่ที่เกี่ยวข้อง การพัฒนา Talent ตามแผนพัฒนารายบุคคล โดยจัดทำแผนพัฒนารายบุคคล IDP: (Individual Development Plan) ตามแนวทางการพัฒนาแบบ 70:20:10 (Experience: Experiential Learning 70% , Exposure: Social Learning 20%, Education: Formal Learning 10%) การพัฒนาความรู้ที่เกี่ยวข้องกับวิชาชีพ หรือเทคนิค วิธีการ วิทยาการใหม่ๆ ตามตำแหน่ง เสริมทักษะด้านภาษาอังกฤษ ให้แก่บุคลากรเพื่อรองรับการทำงานที่มีความเป็นสากลมากขึ้นในอนาคต สามารถสื่อสารด้วยภาษาอังกฤษได้อย่างดีเพื่อเพิ่มขีดความสามารถของบุคลากรด้าน Global Communication และ Global Learning ที่จะสนับสนุนให้บุคลากรมีศักยภาพตอบสนองต่อการบรรลุวิสัยทัศน์ของศูนย์และมหาวิทยาลัยมหิดล 	<ul style="list-style-type: none"> ส่งเสริมบุคลากรเข้าร่วมอบรมพัฒนาทักษะความรู้ระดับสูงขึ้นไปตามตำแหน่ง ภารกิจและหน้าที่ที่เกี่ยวข้อง การพัฒนาความรู้ที่เกี่ยวข้องกับวิชาชีพ หรือเทคนิค วิธีการ วิทยาการใหม่ๆ ตามตำแหน่ง ศูนย์ได้มีการจัดทำแผนพัฒนาบุคลากร ประจำปี 2566-2567 เพื่อเป็นการพัฒนาและเพิ่มพูนความรู้ ทักษะ ทักษะที่ดี คุณธรรม จริยธรรมของบุคลากรในการปฏิบัติงานได้อย่างมีประสิทธิภาพ และประสิทธิผล เพื่อใช้เป็นแนวทางในการดำเนินการจัดการพัฒนาและฝึกอบรมบุคลากรของศูนย์ เพื่อให้บุคลากรมีคุณลักษณะที่พึงประสงค์ คือมีความพร้อมในความรู้ และทักษะในด้านการปฏิบัติงาน คุณธรรมและจริยธรรม มีจิตให้บริการ เสริมสร้างค่านิยมการทำงานเป็นทีม <p>สายวิชาการ</p> <ul style="list-style-type: none"> - หลักสูตร Brainspotting Training Phase 1 Endorsed by the Dept of Psychiatry Ramathibodi Hospital-Mahidol University, and Brainspotting practitioners of Thailand ผ่านระบบ Zoom Cloud Meetings วันที่ 28-30 เมษายน 2566 ผู้เข้าร่วม: ดร.ชรินทร์ เสถียร - โครงการอบรมจริยธรรมการวิจัยในคน คณะสังคมศาสตร์และมนุษยศาสตร์ มหาวิทยาลัยมหิดล รุ่นที่ 1 วันพุธที่ 31 พฤษภาคม 2566 ผู้เข้าร่วม: ดร.อริสรา สุมาลย์ - เรียนรู้การจัดการสอนการเจริญสติแบบเคลื่อนไหวเพื่อนำมาพัฒนา และ ปรับปรุงรูปแบบการจัดการเรียนการสอนในรายวิชากาณา จัดโดยมูลนิธิโรงเรียนรุ่งอรุณ ณ ครุสติสถาน โรงเรียนรุ่งอรุณ วันที่ 3 - 5 กรกฎาคม 2566 ผู้เข้าร่วม: ดร.จิรัฐกาล พงศ์ภคเธียร - เรียนรู้การจัดการสอนการเจริญสติแบบเคลื่อนไหวเพื่อนำมาพัฒนาและปรับปรุงรูปแบบการจัดการเรียนการสอนในรายวิชากาณา ในคอร์สการเจริญสติภาวนาตามแนวหลวงพ่อดิ่ง จิตตสุโข วันที่ 10-19 เมษายน 2566 ผู้เข้าร่วม: ดร.ชรินทร์ เสถียร - เรียนรู้และฝึกปฏิบัติในคอร์สการเจริญสติภาวนา ในวันที่ 6-13 ตุลาคม 2566 จัดขึ้นโดยศูนย์วิปัสสนากรรมฐานธรรมดโปทา ผู้เข้าร่วม: ดร.หิม

กลยุทธ์	การดำเนินงาน/กิจกรรม	ผลการดำเนินงาน
		<p>พรรณ รักแตงาม</p> <p>สายสนับสนุน</p> <ul style="list-style-type: none"> - หลักสูตรการตลาดเพื่อสังคมการออกแบบไอเดียงานเพื่อสังคมให้น่าสนใจ วันที่ 11-12 มกราคม 2566 ผู้เข้าร่วม: นายกฤษกร วงษ์ศรีษะ นายศักดิ์ชัย เอี่ยมกระสินธุ์ - โครงการอบรมเชิงปฏิบัติการการเตรียมความพร้อมผู้ตรวจประเมินคุณภาพ ตามเกณฑ์ EdPEX (MU EdPEX Assessor Calibration) ประจำปี 2566 ช่วงเดือนมกราคม-พฤษภาคม 2566 ผู้เข้าร่วม: นางสาวลักษณาวดี จตุรภัทร์ - โครงการฝึกอบรม หลักสูตร Developing bereavement care program in palliative care และหลักสูตร Master class training in grief counseling วันที่ 15-16 กุมภาพันธ์ 2566 ผู้เข้าร่วม: นายปฏิพัทธ์ อนุรักษ์ธรรม - Leading with Empathy Better Connection Best Solution วันที่ 20-22 มีนาคม 2566 ผู้เข้าร่วม: นายเดโช นิธิกิตตน์ขจร นายกฤษกร วงษ์ศรีษะ นายศักดิ์ชัย เอี่ยมกระสินธุ์ - การอบรมหลักสูตร Visual Note วิธีการเขียนโน้ตด้วยภาพ รุ่นที่ 10 สำนักงานกองทุนสนับสนุนการสร้างเสริมสุขภาพ (สสส.) วันที่ 15-16 พฤษภาคม 2566 ผู้เข้าร่วม: นางสาวสุณิศา สร้อยสงิม นายบุรินทร์ สันติชีวะเสถียร - โครงการเสริมสร้างประสิทธิภาพการปฏิบัติงานสำหรับบุคลากรในสำนักงานอธิการบดี หัวข้อ เทคนิคการใช้โปรแกรม Microsoft Excel อย่างเต็มประสิทธิภาพ วันที่ 23 พฤษภาคม 2566 ผู้เข้าร่วม: นางสาวสุณิศา สร้อยสงิม - หลักสูตรอบรม หัวข้อ Strengths of the 9 Types วันที่ 8-11 มิถุนายน 2566 ผู้เข้าร่วม: นายปฏิพัทธ์ อนุรักษ์ธรรม - การอบรมหลักสูตรการจัดการความรู้ (Knowledge Management: KM) สำนักงานกองทุนสนับสนุนการสร้างเสริมสุขภาพ (สสส.) วันที่ 10-11 กรกฎาคม 2566 ผู้เข้าร่วม: นางสาวลักษณาวดี จตุรภัทร์ - การอบรมหลักสูตร Creative Citizen Academy รุ่นที่ 3 (พัฒนาศักยภาพความคิดสร้างสรรค์ การสื่อสารและพื้นฐานการออกแบบ สำนักงานกองทุนสนับสนุนการสร้างเสริมสุขภาพ (สสส.) วันที่ 3-5 กรกฎาคม 2566 ผู้เข้าร่วม: นายกฤษกร วงษ์ศรีษะ - โครงการพัฒนา platform เพื่อสานสร้างเครือข่ายนักสื่อสารสุขภาวะผ่านระบบสื่อและวิถีสุขภาวะทางปัญญา สำนักงานกองทุนสนับสนุนการสร้างเสริมสุขภาพ (สสส.) วันที่ 29 มิถุนายน - 2 กรกฎาคม 2566 ผู้เข้าร่วม: นางสาวลักษณาวดี จตุรภัทร์ - การสัมมนาวิชาการ เรื่องการบริหารจัดการความรู้เพื่อความสำเร็จที่ยั่งยืนและนวัตกรรม หอสมุดและคลังความรู้ มหาวิทยาลัยมหิดล วันที่ 12 กรกฎาคม 2566 ผู้เข้าร่วม: นายบุรินทร์ สันติชีวะเสถียร - อบรมหลักสูตร “ศิลปะการจัดกระบวนการเรียนรู้ & ศิลปะการดำเนินชีวิต” ณ International Youth Training Center อำเภอนาจอมทอง จังหวัดเชียงใหม่ วันที่ 1-10 ธันวาคม 2566 ผู้เข้าร่วม: นายสกต สติย์พงษ์ - หลักสูตร English Course Conversation สถาบันเรียนภาษาอังกฤษออนไลน์ engoo เดือนพฤศจิกายน 2566 - มกราคม 2567 ผู้เข้าร่วม: นายปฏิพัทธ์ อนุรักษ์ธรรม <ul style="list-style-type: none"> ● การพัฒนา Talent ตามแผนพัฒนารายบุคคล โดยจัดทำแผนพัฒนารายบุคคล IDP: (Individual Development Plan) ตามแนวทาง

กลยุทธ์	การดำเนินงาน/กิจกรรม	ผลการดำเนินงาน
		<p>การพัฒนาแบบ 70:20:10 (Experience: Experiential Learning 70% , Exposure: Social Learning 20%, Education: Formal Learning 10%)</p> <p>>> บุคลากรของศูนย์มีการจัดทำแผนพัฒนาบุคลากรรายบุคคล (IDP) ร่วมกันกับผู้บังคับบัญชาขั้นต้น ตามรอบปีการประเมินผลการปฏิบัติงาน ได้เกินกว่า 90%</p> <p>>> ผลการใช้จ่ายงบประมาณในส่วนของการส่งบุคลากรเข้าร่วมอบรม เป็นจำนวนเงินทั้งสิ้น 32,766.64 บาท (สามหมื่นสองพันเจ็ดร้อยหกสิบหกบาทหกสิบลีสตางค์)</p>
<p>2. พัฒนาความก้าวหน้าในสายงาน (Career Path)</p>	<ul style="list-style-type: none"> จัดอบรมการขอขานาญการให้กับบุคลากรในสายสนับสนุน ส่งเสริมและกระตุ้นให้บุคลากรในสายวิชาการดำเนินการขอตำแหน่งทางวิชาการ 	<ul style="list-style-type: none"> ศูนย์จัดตั้งปัญญาศึกษาได้มีการจัดโครงการอบรมเชิงปฏิบัติการเพื่อการพัฒนาศักยภาพบุคลากรศูนย์จัดตั้งปัญญาศึกษาด้วย R2R โดยทีมบุคลากรจากสถาบันวิจัยประชากรและสังคม มหาวิทยาลัยมหิดล และสถาบันชีววิทยาศาสตร์โมเลกุล จำนวน 2 ครั้ง ครั้งที่ 1: วันที่ 21 สิงหาคม 2566 ดำเนินการเสร็จสิ้น ครั้งที่ 2: วันที่ 18 กันยายน 2566 ดำเนินการเสร็จสิ้น ผู้เข้าร่วม: บุคลากรสายสนับสนุน จำนวน 12 คน และ บุคลากรสายวิชาการ จำนวน 3 คน และมีการจัดตั้งทีมให้คำแนะนำรายบุคคลในการดำเนินงาน >> ผลการใช้จ่ายงบประมาณ เป็นจำนวนเงินทั้งสิ้น 14,841 บาท (หนึ่งหมื่นสี่พันแปดร้อยสี่สิบลีสตางค์ถ้วน) ศูนย์จัดตั้งปัญญาศึกษามีการตั้งฝ่ายบริหารงานวิจัยขึ้นโดยอำนวยความสะดวกด้วยการสนับสนุนงบประมาณ องค์ความรู้ และการประสานงาน เพื่อเพิ่มการผลิตบทความวิชาการ โดยมียุทธศาสตร์ดังนี้ 1) บริหารงานวิจัยเพื่อพัฒนาองค์ความรู้และขับเคลื่อนพันธกิจหลักของศูนย์ในการแก้ปัญหาและขับเคลื่อนสังคม เพื่อการพัฒนาอย่างยั่งยืน 2) <u>สนับสนุนการบริหารงานวิจัยให้บุคลากรสายวิชาการในศูนย์ การพัฒนาศักยภาพการให้ทุนสนับสนุนอาจารย์สำหรับภารกิจการตีพิมพ์งานวิจัย และการทำ Workshop ที่เกี่ยวข้องกับงานวิจัย</u> 3) บริการงานวิจัยให้หน่วยงาน/องค์กรภายนอก โดยมีการผลิตบทความวิชาการเพื่อตีพิมพ์ การจัดทำ Research proposal development และการจัดทำ Research Map การปรับยุทธศาสตร์ในภาพรวม ทำให้ยุทธศาสตร์งานวิจัยมีความชัดเจนมากขึ้น
<p>3. พัฒนาระบบในการปฏิบัติงานของบุคลากร</p>	<ul style="list-style-type: none"> ส่งเสริมให้บุคลากรสามารถทำงานทดแทนกันได้อย่างน้อยจำนวน 2 คนต่อ 1 หน้าที่ การจัดการความรู้ในองค์กร (Knowledge Management) จัดประชุมบุคลากรร่วมกันแบบ on-site ทุก 2 เดือน จัดสัมมนาบุคลากรประจำปีเพื่อทบทวนผลการดำเนินงาน ขมวดบทเรียนการทำงานในช่วงที่ผ่านมา เปิดโอกาสให้บุคลากรได้มีส่วนร่วมในการมองเห็นภาพอนาคตร่วมกันไปข้างหน้า ปรับกระบวนการทำงาน การสื่อสาร 	<ul style="list-style-type: none"> ส่งเสริมให้บุคลากรสามารถทำงานทดแทนกันได้อย่างน้อยจำนวน 2 คนต่อ 1 หน้าที่ ศูนย์จัดตั้งปัญญาศึกษามอบหมายงานให้บุคลากรได้เรียนรู้รายละเอียดงานในหน้าที่อื่น ๆ ที่มีลักษณะงานใกล้เคียงกัน และสามารถทำงานแทนกันได้ ในกรณีที่ผู้ปฏิบัติงานในตำแหน่งนั้นไม่อยู่ เช่น ฝ่ายงานบริการวิชาการ และฝ่ายงานฝึกอบรมสามารถทำงานแทนกันได้ ฝ่ายงานสารบรรณและฝ่ายงานทรัพยากรบุคคลสามารถทำงานแทนกันได้ ฝ่ายโสตทัศนศึกษา และฝ่ายเทคโนโลยีสารสนเทศสามารถทำงานแทนได้ ฯลฯ การจัดการความรู้ในองค์กร (Knowledge Management) อยู่ระหว่างดำเนินการ ศูนย์มีการจัดประชุมบุคลากรร่วมกันทุกเดือนตลอดปี 2566 การจัดสัมมนาบุคลากร ประจำปี 2566 เพื่อทบทวนผลการดำเนินงาน ขมวดบทเรียนการทำงานในช่วงที่ผ่านมา เปิดโอกาสให้บุคลากรได้มีส่วนร่วมในการมองเห็นภาพอนาคตร่วมกันไปข้างหน้า ปรับกระบวนการ

กลยุทธ์	การดำเนินงาน/กิจกรรม	ผลการดำเนินงาน
	แลกเปลี่ยน และเสนอแนะถึงการดำเนินงานของศูนย์ร่วมกัน	<p>ทำงาน การสื่อสาร แลกเปลี่ยน และเสนอแนะถึงการดำเนินงานของศูนย์ร่วมกัน กำหนดจัดขึ้นในวันที่ 28-30 สิงหาคม พ.ศ. 2566 ณ เซอรادتน์ หัวหิน รีสอร์ทแอนด์สปา</p> <p>ผู้เข้าร่วม: บุคลากรสายสนับสนุน และสายวิชาการ จำนวน 22 คน</p> <p>>> ผลการใช้จ่ายงบประมาณ เป็นจำนวนเงินทั้งสิ้น 114,414.55 บาท (หนึ่งแสนหนึ่งหมื่นสี่พันสี่ร้อยสิบสี่บาทห้าสิบห้าสตางค์)</p>

ข้อมูลด้านการเงินที่สำคัญของศูนย์จิตตปัญญาศึกษา

รายได้เปรียบเทียบตั้งแต่ปีงบประมาณ 2563-2566
รายได้เงินอุดหนุนและรายได้จากการดำเนินงานตามยุทธศาสตร์

รายการ	ปีงบประมาณ						
	2563 (บาท)	2564 (บาท)	เปรียบเทียบ เพิ่มขึ้น/ลดลง (ร้อยละ) ปี 2563-2564	2565 (บาท)	เปรียบเทียบ เพิ่มขึ้น/ลดลง (ร้อยละ) ปี 2564- 2565	2566 (บาท)	เปรียบเทียบ เพิ่มขึ้น/ ลดลง (ร้อยละ) ปี 2565- 2566
1.ด้านการวิจัยและพัฒนาองค์ ความรู้	-	-	-	-	-	100,000.00	100.00
2.ด้านหลักสูตรและจัดการเรียน การสอน	3,132,148.79	2,701,502.94	13.75	2,354,285.61	12.85	1,232,340.00	47.66
3.ด้านการบริการวิชาการและ เครือข่าย	384,546.88	430,127.00	11.85	1,740,004.00	304.53	1,609,300.17	(7.51)
4.ด้านบริหารจัดการอย่างยั่งยืน	3,014,580.00	2,220,818.72	(26.33)	2,479,623.60	11.65	2,736,637.00	10.37
รวมรายได้	6,531,275.67	5,352,448.66	(0.73)	6,573,913.21	329.04	5,678,277.17	150.51

หมายเหตุ ข้อ 1.คำอธิบายการเปรียบเทียบร้อยละ

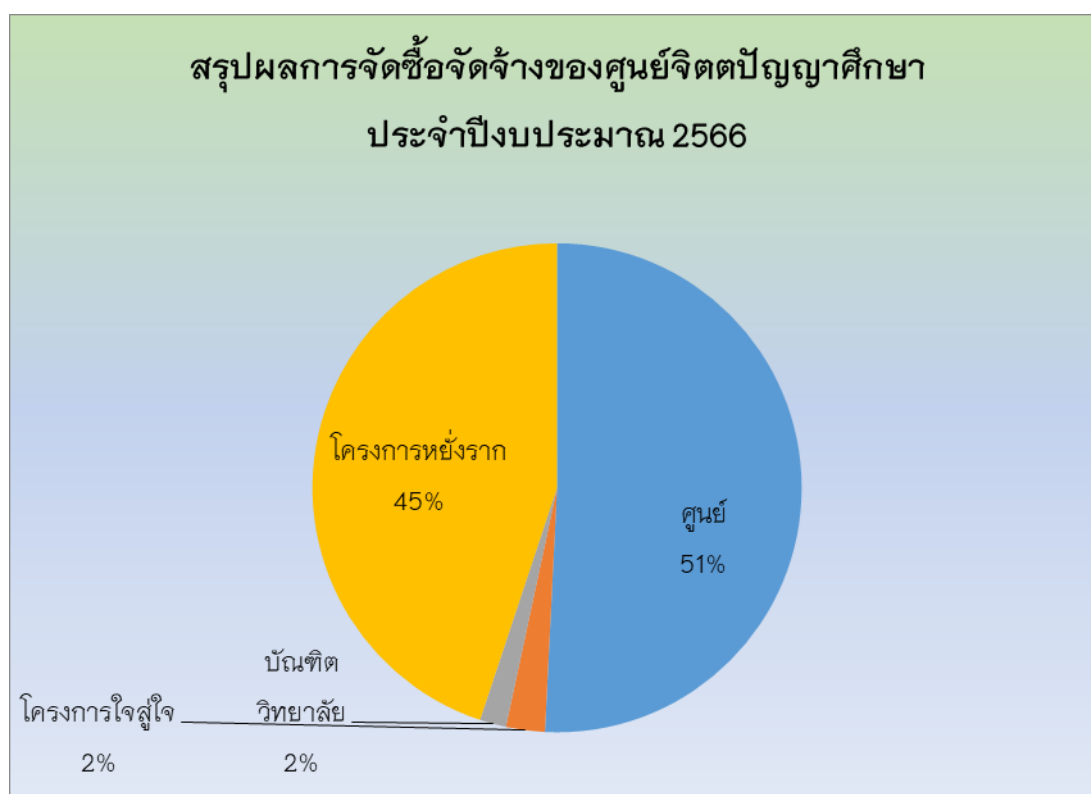
ค่าใช้จ่ายเปรียบเทียบตั้งแต่ปีงบประมาณ 2563-2566
ค่าใช้จ่ายตามยุทธศาสตร์

ยุทธศาสตร์	ปีงบประมาณ							
	2563 (บาท)	เทียบ ค่าใช้จ่าย กับรายได้ (ร้อยละ)	2564 (บาท)	เทียบ ค่าใช้จ่าย กับรายได้ (ร้อยละ)	2565 (บาท)	เทียบ ค่าใช้จ่าย กับรายได้ (ร้อยละ)	2566 (บาท)	เทียบค่าใช้จ่าย กับรายได้ (ร้อยละ)
1.ด้านการวิจัยและพัฒนาองค์ความรู้								
- ค่าใช้จ่ายโครงการวิจัย	-	-	233,064.52	-	400,000.00	-	68,413.00	68.41
2.ด้านหลักสูตรและจัดการเรียนการสอน								
- ค่าใช้จ่ายหลักสูตรศิลปศาสตรมหาบัณฑิต	904,770.76	28.89	501,607.33	18.57	401,010.50	17.03	852,390.00	69.17
3.ด้านการบริการวิชาการและเครือข่าย								
- ค่าใช้จ่ายโครงการบริการวิชาการ	-	-	-	-	-	-	1,024,628.25	512.31
4.ด้านบริหารจัดการอย่างยั่งยืน	3,022,222.65	100.25	1,987,611.63	89.50	3,901,398.83	157.34	3,394,077.79	124.02
- เงินเดือนและค่าตอบแทน								
- เงินสมทบประกันสังคมและกองทุนสำรองเลี้ยงชีพ								
- ค่าใช้จ่ายในการประชุม อบรมสัมมนา								

ยุทธศาสตร์	ปีงบประมาณ							
	2563 (บาท)	เทียบ ค่าใช้จ่าย กับรายได้ (ร้อยละ)	2564 (บาท)	เทียบ ค่าใช้จ่าย กับรายได้ (ร้อยละ)	2565 (บาท)	เทียบ ค่าใช้จ่าย กับรายได้ (ร้อยละ)	2566 (บาท)	เทียบค่าใช้จ่าย กับรายได้ (ร้อยละ)
- ค่าสาธารณูปโภค								
- ค่าวัสดุและอื่นๆ								
- เงินสนับสนุนส่วนงานบริหาร								
- ค่าบริการและค่าธรรมเนียมอื่น								
- ค่าใช้สอยอื่นๆ								
รวมค่าใช้จ่าย	3,926,993.41		,722,283.48		4,702,409.33		5,339,509.04	

รายงานสรุปผลการจัดซื้อจัดจ้างของศูนย์จิตตปัญญาศึกษา ประจำปีงบประมาณ 2566

วิธีการจัดซื้อจัดจ้าง	จำนวน	งบประมาณ (บาท)
วิธีประกาศเชิญชวนทั่วไป		
วิธีคัดเลือก		
วิธีเฉพาะเจาะจง	251	3,584,877.67
วิธีประกวดแบบ		
อื่น ๆ		
รวม	251	3,584,877.67



จากตารางและแผนภูมิวงกลมดังกล่าวข้างต้น จะเห็นได้ว่าภายในปีงบประมาณ 2566 ศูนย์จิตตปัญญาศึกษา ได้ดำเนินการจัดซื้อจัดจ้างด้วยวิธีเฉพาะเจาะจงไปทั้งสิ้น 251 รายการ โดยใช้งบประมาณไปทั้งสิ้น 3,584,877.67 บาท (สามล้านห้าแสนแปดหมื่นสี่พันแปดร้อยเจ็ดสิบเจ็ดบาทหกสิบเจ็ดสตางค์) โดยแบ่งการจัดซื้อจัดจ้างจัดออกเป็น 4 กลุ่ม ดังนี้

1. การดำเนินการจัดซื้อจัดจ้างในส่วนของศูนย์จิตตปัญญาศึกษา ทั้งหมด 65 รายการ งบประมาณที่ใช้ทั้งสิ้น 1,820,970.32 (หนึ่งล้านแปดแสนสองหมื่นเก้าร้อยเจ็ดสิบบาทสามสิบสองสตางค์) คิดเป็นร้อยละ 51

ของงบประมาณที่ใช้ไปทั้งหมด ซึ่งเป็นไปตามแผนการจัดซื้อจัดจ้างปีงบประมาณ 2566 ว่าด้วยหมวดค่าใช้สอย ในเรื่องของการเช่าอาคารสถานที่ การฝึกอบรม สัมมนา ดูงาน และการสอบบัญชี ในส่วนของครุภัณฑ์ ในปีงบประมาณ 2566 ศูนย์จิตตปัญญาศึกษาได้ดำเนินการจัดซื้อจัดจ้างครุภัณฑ์คอมพิวเตอร์ และกล้องถ่ายภาพพร้อมเมมโมรี่เป็นที่เรียบร้อยแล้ว เหลือเพียงกล้องเว็บแคม และเครื่องโปรเจกเตอร์ที่ยังไม่ได้มีการจัดซื้อจัดจ้าง

2. การดำเนินการจัดซื้อจัดจ้างในส่วนของโครงการใจสู้ใจ ทั้งหมด 4 รายการ งบประมาณที่ใช้ไปทั้งสิ้น 92,000 บาท (เก้าหมื่นสองพันบาทถ้วน) คิดเป็นร้อยละ 2 ของงบประมาณที่ใช้ไปทั้งหมด

3. การดำเนินการจัดซื้อจัดจ้างในส่วนของโครงการหยั่งรากจิตตปัญญาสู่สังคมแห่งความสุข จำนวน 164 รายการ งบประมาณที่ใช้ไปทั้งสิ้น 1,609,377.35 บาท (หนึ่งล้านหกแสนเก้าพันสามร้อยเจ็ดสิบเจ็ดบาทสามสิบบาทสตางค์) คิดเป็นร้อยละ 45 ของงบประมาณที่ใช้ไปทั้งหมด ซึ่งในส่วนของ การจัดซื้อจัดจ้างของโครงการหยั่งรากจิตตปัญญาสู่สังคมแห่งความสุขนี้จะไม่มีการจัดซื้อจัดจ้างครุภัณฑ์ เนื่องจากการดำเนินงานโครงการนี้จะเป็นการดำเนินการในรูปของการลงพื้นที่เพื่อจัดกิจกรรมเป็นส่วนมาก การจัดซื้อจัดจ้างก็จะเป็นในส่วนของ การเช่าห้องประชุม เช่ารถตู้พร้อมคนขับ น้ำมันเชื้อเพลิง เช่ารถยนต์เพื่อใช้ในการเดินทาง และวัสดุอุปกรณ์สิ้นเปลือง

4. การดำเนินการจัดซื้อจัดจ้างในส่วนของบัณฑิตวิทยาลัย ซึ่งในส่วนนี้จะดำเนินการจัดซื้อจัดจ้างสำหรับหลักสูตรศิลปศาสตรมหาบัณฑิต สาขาวิชาจิตตปัญญาศึกษา ทั้งหมด 12 รายการ งบประมาณที่ใช้ไปทั้งสิ้น 62,530 บาท (หกหมื่นสองพันห้าร้อยสามสิบบาทถ้วน) คิดเป็นร้อยละ 5 ของงบประมาณที่ใช้ไปทั้งหมด

ปัญหา/อุปสรรค

1. การจัดซื้อจัดจ้างด้วยเงินงบประมาณ มีขั้นตอนในการดำเนินงานอยู่หลายขั้นตอน และต้องดำเนินการอย่างรวดเร็ว เพื่อให้แล้วเสร็จให้ทันภายในระยะเวลาที่กำหนด ซึ่งอาจจะส่งผลให้เกิดความผิดพลาดในการดำเนินดำเนินการในแต่ละขั้นตอน

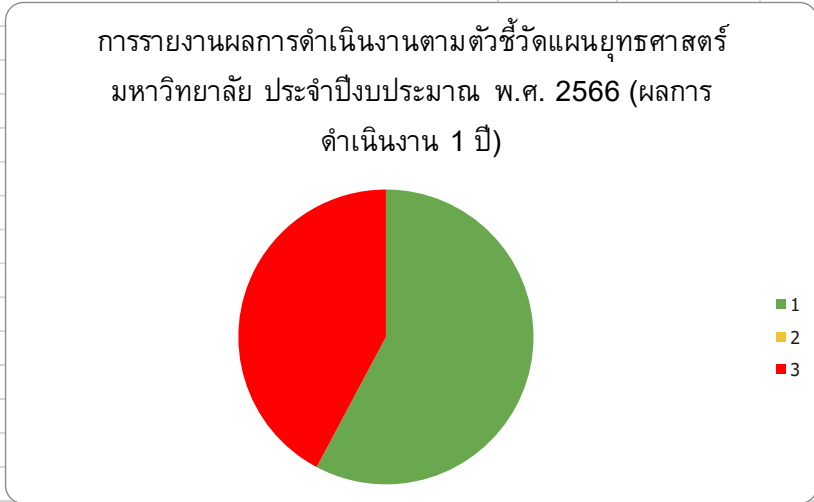
2. การกำหนดขอบเขตของงาน คุณลักษณะ คุณสมบัติ/เงื่อนไข มีความล่าช้า ส่งผลให้การดำเนินการจัดซื้อจัดจ้างล่าช้าไม่เป็นไปตามแผนที่กำหนดไว้

3. คณะกรรมการตรวจรับพัสดุ/ผู้ตรวจรับพัสดุ ยังขาดความเข้าใจในการปฏิบัติหน้าที่ตามที่กฎหมายกำหนดอย่างเพียงพอ

4. กรมบัญชีกลางมีการแจ้งเวียนหนังสือในเรื่องของการดำเนินการจัดซื้อจัดจ้าง ซึ่งมีรายละเอียดที่ต้องทำความเข้าใจและต้องตีความ ทำให้เจ้าหน้าที่พัสดุต้องศึกษา และทำความเข้าใจ เพื่อให้การปฏิบัติงานเป็นไปอย่างถูกต้อง

การรายงานผลการดำเนินงานตามตัวชี้วัดแผนยุทธศาสตร์มหาวิทยาลัย ประจำปีงบประมาณ พ.ศ. 2566

มหาวิทยาลัยจึงขอรายงานผลการดำเนินงานตามตัวชี้วัดยุทธศาสตร์มหาวิทยาลัย ปีงบประมาณ 2565 โดยแบ่งระดับผลการดำเนินงาน ออกเป็น 3 ระดับ ดังนี้				
●	หมายถึง	มีผลการดำเนินงานเปรียบเทียบกับค่าเป้าหมายเท่ากับหรือมากกว่าร้อยละ 90		
●	หมายถึง	มีผลการดำเนินงานเปรียบเทียบกับค่าเป้าหมายระหว่างร้อยละ 70 - 89		
●	หมายถึง	มีผลการดำเนินงานเปรียบเทียบกับค่าเป้าหมายน้อยกว่าร้อยละ 70		
มหาวิทยาลัยได้จัดทำข้อตกลงการปฏิบัติงานของส่วนงาน หรือ Performance Agreement (PA) ประกอบด้วย 4 ยุทธศาสตร์ โดยในผลการดำเนินงาน 1 ปี มีการรายงานผล จำนวน			45	ตัวชี้วัด
			26	ตัวชี้วัด
			0	ตัวชี้วัด
			19	ตัวชี้วัด
			N/A	ตัวชี้วัด
			4	ตัวชี้วัด
			N/A	ตัวชี้วัด
			5	ตัวชี้วัด



ปรากฏผลผ่านตามค่าเป้าหมายทั้งสิ้น 26 ตัวชี้วัด และไม่ผ่าน 19 ตัวชี้วัด ทั้งนี้เป็นตัวชี้วัดเกี่ยวกับยุทธศาสตร์งานวิจัย และการตีพิมพ์บทความวิชาการในระดับนานาชาติ เป็นส่วนใหญ่ ซึ่งในส่วนนี้ศูนย์จิตตปัญญาศึกษา มอบหมายให้ฝ่ายงานวิจัยดำเนินการเชิงรุกในการสนับสนุน และส่งเสริมให้มีการตีพิมพ์ผลงานทางวิชาการระดับนานาชาติให้มากขึ้น
